



FOLHA DE ROSTO ORIENTATIVA PARA PROVA OBJETIVA

LEIA AS ORIENTAÇÕES COM CALMA E ATENÇÃO!

INSTRUÇÕES GERAIS

- Atenção ao tempo de duração da prova, que já inclui o preenchimento da folha de respostas.
- Cada uma das questões da prova objetiva está vinculada ao comando que imediatamente a antecede e contém orientação necessária para resposta. Para cada questão, existe apenas UMA resposta válida e de acordo com o gabarito.
- Faltando uma hora para o término do simulado, você receberá um *e-mail* para preencher o cartão-resposta, a fim de avaliar sua posição no *ranking*. Basta clicar no botão vermelho de PREENCHER GABARITO, que estará no *e-mail*, ou acessar a página de *download* da prova. Você deve fazer o cadastro em nossa plataforma para participar do *ranking*. Não se preocupe: o cadastro é grátis e muito simples de ser realizado.
 - **Se a sua prova for estilo Certo ou Errado (CESPE/CEBRASPE):**
marque o campo designado com o código C, caso julgue o item CERTO; ou o campo designado com o código E, caso julgue o item ERRADO. Se optar por não responder a uma determinada questão, marque o campo “EM BRANCO”. Lembrando que, neste estilo de banca, uma resposta errada anula uma resposta certa.
Obs.: Se não houver sinalização quanto à prova ser estilo Cespe/Cebraspe, apesar de ser no estilo CERTO e ERRADO, você não terá questões anuladas no cartão-resposta em caso de respostas erradas.
 - **Se a sua prova for estilo Múltipla Escolha:**
marque o campo designado com a letra da alternativa escolhida (A, B, C, D ou E). É preciso responder a todas as questões, pois o sistema não permite o envio do cartão com respostas em branco.
- Uma hora após o encerramento do prazo para preencher o cartão-resposta, você receberá um *e-mail* com o gabarito para conferir seus acertos e erros. Caso você seja aluno da Assinatura Ilimitada, você receberá, com o gabarito, a prova completa comentada – uma vantagem exclusiva para assinantes, com acesso apenas pelo *e-mail* e pelo ambiente do aluno.
- Não serão realizadas correções individuais das provas discursivas.

Em caso de solicitação de recurso para alguma questão, envie para o *e-mail*:

treinodifícil_jogofácil@grancursosonline.com.br.

Nossa ouvidoria terá até dois dias úteis para responder à solicitação.

Desejamos uma excelente prova!



FICHA TÉCNICA DO MATERIAL

grancursosonline.com.br

CÓDIGO:

2410167714M

TIPO DE MATERIAL:

Simulado Preparatório

NUMERAÇÃO:

1º Simulado

NOME DO ÓRGÃO:

Universidade Federal de Campina Grande - PB

CARGO:

Assistente em Administração

MODELO/BANCA:

Gran

EDITAL:

Pós-Edital

DATA DE APLICAÇÃO:

11/2024

ÚLTIMA ATUALIZAÇÃO:

11/2024

Este material está sujeito a atualizações. O Gran não se responsabiliza por custos de impressão, que deve ser realizada sob responsabilidade exclusiva do aluno.

Língua Portuguesa

Letícia Bastos

Leia o texto abaixo para responder às questões de 01 a 10.

Felicidade clandestina

Clarice Lispector

¹ Ela era gorda, baixa, sardenta e tinha cabelos crespos e avermelhados. Enquanto as outras meninas ainda não tinham se desenvolvido, ela já tinha um busto grande, que escondia sob os bolsos cheios de balas. Tinha um privilégio que encantava a todas: um pai dono de livraria. No entanto, raramente emprestava livros, e até nos aniversários, presenteava com cartões-postais comuns, escritos com palavras formais.

¹⁰ Ela tinha um talento especial para a crueldade. Mesmo sem gostar de ler, sabia que eu ansiava por livros e usou isso para me torturar. Um dia, mencionou que tinha um exemplar de As reinações de Narizinho, um livro que eu sonhava em ter. Prometeu que me emprestaria, mas, ao chegar à sua casa no dia seguinte, me disse que já havia emprestado a outra menina, pedindo que eu voltasse no dia seguinte. E assim, repetidamente, eu voltava todos os dias, e ela sempre inventava uma desculpa.

²⁰ Certa vez, a mãe dela apareceu e, ao entender o que acontecia, ordenou que me emprestasse o livro. Com um olhar severo, disse: "E você fica com o livro por quanto tempo quiser". Essa generosidade significava mais do que apenas o livro em si. Saí da casa dela lentamente, segurando o livro contra o peito, sentindo uma alegria tão intensa que demorei a começar a leitura. Transformei a felicidade de tê-lo em um ritual secreto, desfrutando de cada momento.

³⁰ Essa experiência foi como um pressentimento de que a felicidade, para mim, sempre teria um toque de clandestinidade. Eu me sentia como uma rainha, lendo em êxtase, vivendo a pureza daquele instante de prazer. (Adaptado)

1. No conto "Felicidade Clandestina", de Clarice Lispector, a personagem principal experimenta uma intensa emoção ao finalmente ter acesso ao livro "As reinações de Narizinho". A partir dessa experiência, é possível afirmar que a narrativa busca transmitir principalmente:
 - a. A profundidade da alegria obtida a partir da realização de um desejo reprimido e a valorização da espera.
 - b. A crítica ao comportamento cruel de uma amiga que não entendia o valor dos livros e da leitura.
 - c. A importância de se ter acesso a livros desde a infância para o desenvolvimento pessoal e intelectual.
 - d. A resistência da personagem principal diante da frustração repetida e sua busca por justiça.
 - e. A necessidade de intervenção de terceiros para que a personagem pudesse finalmente alcançar seu desejo.
2. No texto, a relação entre a protagonista e a amiga que possui o livro "As reinações de Narizinho" é marcada por uma dinâmica de poder. A personagem que possui o livro exerce esse poder ao:
 - a. Tentar mostrar que a leitura era um hábito essencial para ela, mas não para os outros.
 - b. Compartilhar os livros de forma seletiva, valorizando apenas quem ela considerava especial.
 - c. Ignorar a importância dos livros para a protagonista, tratando o desejo dela com desprezo.
 - d. Manipular o desejo da protagonista, impondo-lhe uma espera torturante pelo empréstimo do livro.
 - e. Desprezar a mãe ao não acatar prontamente a ordem de emprestar o livro para a protagonista.

3. O conto "Felicidade Clandestina" apresenta características típicas de um determinado gênero textual, que se manifesta por meio de uma narrativa carregada de subjetividade e sensibilidade. Com base nas características do gênero textual predominante nesse conto, é correto afirmar que:

- a. O texto se enquadra no gênero jornalístico, pois relata um acontecimento específico de forma objetiva.
- b. O texto pertence ao gênero literário, já que utiliza a ficção para explorar sentimentos e experiências pessoais.
- c. A narrativa tem traços de um texto dissertativo, pois busca convencer o leitor sobre a importância dos livros.
- d. O texto pode ser classificado como uma crônica jornalística, pois comenta aspectos do cotidiano de forma analítica.
- e. O texto se aproxima do gênero didático, pois tem como objetivo ensinar algo ao leitor sobre literatura.

4. No conto "Felicidade Clandestina", de Clarice Lispector, a autora utiliza diversos recursos linguísticos que garantem a coesão e a continuidade do texto, estabelecendo uma ligação entre as partes da narrativa. Um desses recursos é a forma como ela usa pronomes e expressões de referência para retomar elementos já mencionados, criando uma progressão textual. Com base nessa característica, assinale a alternativa que apresenta corretamente um exemplo de recurso coesivo utilizado no texto e sua função:

- a. O uso da expressão "a mãe dela" apenas reforça a repetição de informações já apresentadas, sem contribuir para a progressão do texto.
- b. O emprego de "um olhar severo" cria uma nova ideia, rompendo com a sequência dos eventos narrados anteriormente.
- c. A expressão "meus dias" introduz uma mudança de perspectiva temporal, desconectando a narrativa de sua sequência original.
- d. O termo "esse sorriso" é utilizado como um elemento de coesão anafórica, fazendo referência a uma situação descrita posteriormente.
- e. A expressão "essa generosidade" atua como um recurso de coesão anafórica, retomando a atitude da mãe ao ordenar o empréstimo do livro, o que contribui para a fluidez do texto.

5. No conto "Felicidade Clandestina", de Clarice Lispector, as relações entre ideias são fundamentais para a construção do significado do texto. A autora utiliza diversos recursos linguísticos para expressar relações de causa, oposição e inclusão entre os acontecimentos descritos. Com base nessas relações, analise as alternativas abaixo e identifique a que apresenta corretamente a relação semântico-discursiva expressa e o recurso linguístico utilizado:

- a. A expressão "mesmo sem gostar de ler" estabelece uma relação de conclusão, indicando que, apesar de não gostar, a menina emprestava o livro à narradora.
- b. O uso de "mas" na frase "mas, ao chegar à sua casa" estabelece uma relação de condição, indicando uma situação hipotética.
- c. O emprego de "no entanto" em "No entanto, raramente emprestava livros" expressa uma relação de oposição, contrapondo a expectativa de facilidade no acesso aos livros à realidade imposta pela menina.
- d. A expressão "porque" em "porque ela sabia que eu ansiava por livros" introduz uma relação de explicação, esclarecendo os motivos da generosidade da menina.
- e. O termo "enquanto" em "enquanto as outras meninas ainda não tinham se desenvolvido" estabelece uma relação de inclusão, indicando uma sequência simultânea de fatos.

6. No conto, Clarice Lispector faz uso de uma linguagem que busca capturar as nuances das emoções e situações vivenciadas pela narradora e pelos personagens. Nesse contexto, o emprego de certos termos e expressões é fundamental para transmitir com precisão os sentimentos e atmosferas pretendidas pela autora. Considerando o emprego adequado de itens lexicais e expressões no contexto em que ocorrem, analise as alternativas a seguir e identifique a que apresenta uma análise correta da adequação linguística utilizada no conto:

- a. O uso da palavra "anseio" para descrever o desejo da narradora pelo livro é inadequado, pois sugere uma vontade efêmera e passageira.
- b. A expressão "a compostura da humildade" é inadequada, pois não transmite a ideia de dignidade que o contexto sugere para a família descrita.
- c. A expressão "felicidade de tê-lo em um ritual secreto" é adequada, pois transmite a intensidade emocional da experiência da narradora ao prolongar a leitura do livro que tanto desejava.
- d. O termo "crueldade" para descrever a atitude da menina é inadequado, já que sugere um comportamento mais violento do que o descrito pela autora.
- e. O uso de "olhar severo" para descrever a mãe da menina sugere de forma inadequada uma atitude punitiva, que não é coerente com a situação apresentada no conto.

7. No conto, a escolha das palavras e expressões é crucial para a construção de sentidos, bem como para a transmissão das nuances emocionais da narrativa. Sobre a semântica de termos e expressões empregados no texto, analise as afirmações abaixo e assinale a alternativa correta:
- A expressão "comportura da humildade" utilizada para descrever a postura dos personagens sugere ironicamente uma atitude de superioridade disfarçada, contrastando com a situação de carência.
 - O termo "torturar" usado pela narradora ao descrever as ações da menina sugere um sofrimento físico intenso, o que não é coerente com a relação apresentada entre as personagens.
 - A expressão "ritual secreto" empregada pela narradora ao descrever o momento de leitura do livro sugere uma prática mística e ocultista, afastando-se do sentido emocional e íntimo desejado pelo texto.
 - A palavra "sorriso" ao final do texto tem uma conotação de sarcasmo e desdém, refletindo a ironia presente na relação entre a narradora e a outra menina.
 - A expressão "felicidade clandestina" sugere um sentimento que precisa ser vivido de forma oculta e restrita, conferindo ao termo um caráter de prazer íntimo, não necessariamente partilhado com outros.
8. A escolha dos tempos e modos verbais contribui significativamente para a construção da narrativa, revelando a subjetividade da narradora e o desenrolar dos eventos. Considerando o uso dos tempos e modos verbais no texto, analise as alternativas a seguir e assinale a correta:
- O uso do presente do indicativo em "Ela é gorda, baixa, sardenta e tem cabelos crespos" confere à descrição um caráter atemporal, sugerindo que a aparência da menina é imutável e fixa.
 - A utilização do pretérito imperfeito em "eu voltava todos os dias" revela a repetição de uma ação passada, destacando o estado contínuo de expectativa e frustração da narradora.
 - A escolha do futuro do pretérito em "eu teria lido o livro se ela tivesse me emprestado antes" sugere uma condição irreal, indicando que a narradora não tinha interesse genuíno na leitura.
 - O uso do presente do subjuntivo em "que eu leia o livro" indica uma possibilidade incerta, que reflete o desejo da narradora de manter o livro por mais tempo.
 - O emprego do presente perfeito em "eu tenho lido muito ultimamente" sugere uma ação que começou no passado e se estende até o presente, mas que se distancia da experiência de leitura descrita no conto.
9. No trecho "Saí da casa dela lentamente, segurando o livro contra o peito, sentindo uma alegria tão intensa que demorei a começar a leitura.", presente no conto *Felicidade Clandestina*, de Clarice Lispector, os termos destacados desempenham diferentes funções sintáticas. A respeito dos termos grifados e suas funções, analise as afirmativas e assinale a alternativa correta:
- Em "segurando o livro contra o peito", a expressão "o livro" exerce a função de objeto direto, pois complementa diretamente o sentido do verbo "segurando".
 - Em "sentindo uma alegria tão intensa", "uma alegria tão intensa" desempenha a função de adjunto adnominal, qualificando o sentimento experimentado pela narradora.
 - Em "contra o peito", a expressão "o peito" exerce a função de objeto indireto, já que é introduzida por uma preposição.
 - Em "demorei a começar a leitura", a expressão "a leitura" desempenha a função de complemento nominal, uma vez que completa o sentido de um substantivo.
 - Em "lentamente", o termo exerce a função de complemento verbal, pois complementa o sentido do verbo "saí" com um detalhe adicional.

10. Em relação ao trecho: “Saí da casa dela lentamente, segurando o livro contra o peito, sentindo uma alegria tão intensa que demorei a começar a leitura.”, analise as afirmativas sobre as orações e assinale a alternativa correta:

- a. Em “segurando o livro contra o peito”, a oração expressa uma condição, sendo classificada como subordinada adverbial condicional.
- b. O trecho “lentamente” funciona como uma oração reduzida de modo, indicando a forma como a ação de sair foi realizada.
- c. A oração “que demorei a começar a leitura” apresenta uma ideia de causa, explicando por que a narradora saiu da casa.
- d. Em “sentindo uma alegria tão intensa”, há uma oração subordinada adverbial de concessão, pois a ação principal ocorre apesar do sentimento da narradora.
- e. A expressão “sentindo uma alegria tão intensa” corresponde a uma oração subordinada adverbial de modo, reduzida de gerúndio, que indica a forma como a ação de sair foi acompanhada por um sentimento intenso.

Legislação

Eduardo Galante

11. Nos termos da Resolução n. 5/2002 – CONSUNI /UFCG, que aprovou o Estatuto Geral da Universidade Federal de Campina Grande – UFCG, marque a alternativa correta.

- a. A Universidade Federal de Campina Grande – UFCG, criada a partir do desmembramento da Universidade Federal da Paraíba – UFPB –, é uma instituição fundacional pública federal de ensino, pesquisa e extensão, subordinada ao Ministério da Educação, com sede e foro na cidade de Campina Grande e âmbito de atuação no Estado da Paraíba.
- b. A Universidade Federal de Campina Grande – UFCG goza de autonomia didático-científica, pedagógica, funcional, administrativa e de gestão financeira e patrimonial.
- c. A estrutura acadêmica e administrativa da UFCG compõe-se Conselho Social Consultivo; Órgãos da Administração Superior; Centro; e Unidade Acadêmica.
- d. A Universidade Federal de Campina Grande – UFCG tem estrutura departamental, distribuída no Estado da Paraíba.
- e. A administração dos campi universitários é desconcentrada por meio de delegação de competência conferida pelo Conselho Universitário.

12. Em conformidade com a Lei n. 8.112/1990, que dispõe sobre o Regime Jurídico dos Servidores Públicos Civis da União, das Autarquias e das Fundações Públicas Federais, assinale a alternativa correta.

- a. O concurso público terá validade de até 2 (dois) anos, podendo ser prorrogado uma única vez, por até 1 (um) ano.
- b. A posse dar-se-á pela assinatura do respectivo termo, no qual deverão constar as atribuições, os deveres, as responsabilidades e os direitos inerentes ao cargo ocupado, que poderão ser alterados unilateralmente pela Administração Pública, sempre que a Administração tiver motivos legais e convenientes para tanto.
- c. No ato da posse, o servidor apresentará declaração de bens e valores que constituem seu patrimônio, declaração de conduta social ilibada, declaração de não ser estrangeiro em trânsito e declaração quanto ao exercício ou não de outro cargo, emprego ou função pública.
- d. Às pessoas portadoras de deficiência é assegurado o direito de se inscrever em concurso público para provimento de cargo cujas atribuições sejam compatíveis com a deficiência de que são portadoras; para tais pessoas serão reservadas até 10% (dez por cento) das vagas oferecidas no concurso.
- e. São formas de provimento de cargo público nomeação, promoção, readaptação, reversão, aproveitamento, reintegração e recondução.

13. Nos termos da Lei n. 9.784/1999, que regula o processo administrativo no âmbito da Administração Pública Federal, aponte a alternativa correta.

- a. São capazes, para fins de processo administrativo, os maiores de dezoito anos, sem que se tenha qualquer exceção quanto a tal regra.
- b. Um órgão administrativo e seu titular poderão, se não houver impedimento legal, delegar parte da sua competência a outros órgãos ou titulares, ainda que estes não lhe sejam hierarquicamente subordinados, quando for conveniente, em razão de circunstâncias de índole técnica, social, econômica, jurídica ou territorial.
- c. Podem ser objeto de delegação a edição de atos de caráter normativo, a decisão de recursos administrativos e as matérias de competência exclusiva do órgão ou autoridade.
- d. os preceitos desta Lei não e aplicam aos órgãos do Poder Legislativo da União, que possui normas próprias quando no desempenho de função administrativa.
- e. O requerimento inicial do interessado, salvo casos em que for admitida solicitação oral, deve ser formulado por escrito ou verbalmente, quando deverá ser reduzido a termo no prazo de 48 horas.

14. Nos termos da Lei n. 13.709/2018, que dispõe sobre o tratamento de dados pessoais, inclusive nos meios digitais, por pessoa natural ou por pessoa jurídica de direito público ou privado, com o objetivo de proteger os direitos fundamentais de liberdade e de privacidade e o livre desenvolvimento da personalidade da pessoa natural, indique a alternativa correta.

- a. A defesa dos interesses e dos direitos dos titulares de dados deverá ser exercida em juízo, individual ou coletivamente, na forma do disposto na legislação pertinente, acerca dos instrumentos de proteção de metaindividuais.
- b. Os dados deverão ser mantidos em formato interoperável e estruturado para o uso compartilhado, com vistas à execução de políticas públicas, à prestação de serviços públicos, à descentralização da atividade pública e à disseminação e ao acesso das informações pelo público em geral.
- c. A autoridade nacional deverá solicitar a agentes do Poder Público a publicação de relatórios de impacto à proteção de dados pessoais e sugerir a adoção de padrões e de boas práticas para os tratamentos de dados pessoais e sociais pelo Poder Público.
- d. Os dados anonimizados podem ser considerados dados pessoais para os fins desta Lei, isso quando o processo de anonimização ao qual foram submetidos for revertido, utilizando exclusivamente meios próprios, ou quando, com esforços razoáveis, puder ser revertido.
- e. O tratamento de dados pessoais de crianças e adolescentes deverá ser realizado com o consentimento específico e em destaque dado por pelo os pais ou pelo responsável legal.

15. De acordo com o Decreto n. 1.171/1994, que aprova o Código de Ética Profissional do Servidor Público Civil do Poder Executivo Federal, marque a alternativa correta.

- a. Em todos os órgãos e entidades da Administração Pública Federal direta, indireta autárquica e fundacional, ou em qualquer órgão ou entidade que exerça atribuições delegadas pelo poder público, deverá ser criada uma Comissão de Ética, encarregada de orientar e aconselhar sobre a ética profissional do servidor, no tratamento com as pessoas e com o patrimônio público, competindo-lhe conhecer concretamente de imputação ou de procedimento susceptível de censura.
- b. A pena aplicável ao servidor público pela Comissão de Ética é a de advertência e sua fundamentação constará do respectivo parecer, assinado por todos os seus integrantes, com ou sem ciência do faltoso.
- c. À Ouvidoria incumbe fornecer, aos organismos encarregados da execução do quadro de carreira dos servidores, os registros sobre sua conduta ética, para o efeito de instruir e fundamentar promoções e para todos os demais procedimentos próprios da carreira do servidor público.
- d. A função pública pode ser tida como exercício profissional e, portanto, se integra na vida particular de cada servidor público. Assim, os fatos e atos verificados na conduta do dia-a-dia em sua vida privada não possuem relação direta com o bom conceito na vida funcional.
- e. Toda ausência justificada ou injustificada do servidor de seu local de trabalho é fator de desmoralização do serviço público, o que quase sempre conduz à desordem nas relações administrativas.

Informática Fabrício Melo

16. Os periféricos, são dispositivos utilizados para a interação homem/máquina. Através deles podemos enviar e receber dados/informações. É um exemplo de um periférico de entrada:

- a. Impressora
- b. Caixa de som
- c. Pen Drive
- d. WebCam
- e. Modem

17. O Windows e Linux são sistemas operacionais que operam com estrutura de diretórios/pastas as quais ficam armazenadas em unidades de disco. As unidades raízes utilizadas no Windows e Linux são respectivamente.

- a. C:/ e “\”
- b. D:\ e “/”
- c. “/” e C:/
- d. “/” e C:\
- e. C:\ e “/”

18. Os protocolos são conjuntos de regras e convenções que padronizam a comunicação das redes. Um dos protocolos utilizados para a transferência de arquivos entre um cliente e um servidor é:

- a. TCP/IP
- b. HTTP
- c. FTP
- d. SMTP
- e. TCP

19. No Google Planilhas a função =SUM(A1:B4) é utilizada para:

- a. A realização da soma dos valores de A1 até B4.
- b. A realização da soma dos valores de A1 e B4.
- c. A realização da soma e média de A1 até B4.
- d. A realização mediana dos valores de A1 até B4.
- e. Função inexistente no Google planilhas.

20. No Word 365 para a realização da inserção de uma citação em um documento editado no padrão ABNT, o usuário deverá recorrer a guia:

- a. Página Inicial
- b. Inserir
- c. Referências
- d. Layout
- e. Revisão

Noções de Administração Rafael Barbosa

21. A Universidade Federal de Campina Grande (UFCG) está enfrentando dificuldades para coordenar seus recursos humanos, financeiros e materiais de forma eficaz, especialmente em suas atividades de ensino, pesquisa e extensão. Para melhorar o desempenho da universidade, o reitor decidiu adotar práticas administrativas que permitam a melhor utilização dos recursos disponíveis, buscando atingir os objetivos institucionais com o menor desperdício possível.

Com base nessa situação hipotética, assinale a alternativa que melhor descreve o conceito de administração.

- a. Administração é o processo de planejar, organizar, dirigir e controlar os recursos organizacionais, visando alcançar os objetivos com eficiência e eficácia.
- b. Administração é a atividade que se concentra exclusivamente na gestão financeira da organização para maximizar o lucro.
- c. Administração é o processo de conduzir as atividades operacionais sem a necessidade de planejamento estratégico ou controle.
- d. Administração refere-se exclusivamente à organização hierárquica de uma instituição, sem necessidade de interação com o ambiente externo.
- e. Administração é a técnica de supervisionar atividades de curto prazo, sem se preocupar com o desenvolvimento a longo prazo da organização.

22. A Universidade Federal de Campina Grande (UFCG) está implementando um novo projeto para expandir suas atividades de extensão universitária, oferecendo cursos gratuitos à comunidade local. Para garantir o sucesso desse projeto, a administração da universidade está atuando em várias frentes: definindo metas, estruturando a equipe, orientando os envolvidos e acompanhando os resultados alcançados.

Com base nessa situação hipotética, assinale a alternativa que descreve, respectivamente, uma atribuição do planejamento, da organização, da direção e do controle.

- a. Alocar os recursos necessários, definir a hierarquia de responsabilidades, motivar os funcionários e verificar a qualidade dos resultados.
- b. Definir a hierarquia de responsabilidades, motivar os funcionários, alocar recursos financeiros e comparar o desempenho com os padrões estabelecidos.
- c. Definir metas a serem alcançadas, estruturar a equipe de trabalho, orientar os funcionários e comparar os resultados com os objetivos.
- d. Estabelecer um cronograma de trabalho, estabelecer metas, verificar os relatórios financeiros e aplicar sanções.
- e. Definir metas financeiras, estabelecer a missão organizacional, implementar novas tecnologias e avaliar o desempenho individual dos funcionários.

23. A Universidade Federal de Campina Grande (UFCG) decidiu implementar um novo plano de expansão para os próximos cinco anos, com o objetivo de ampliar seu alcance e melhorar a qualidade dos cursos oferecidos. O reitor formou uma equipe estratégica que começou a analisar as oportunidades no ambiente externo, os pontos fortes e fracos internos, e a definir as principais metas que a universidade deve alcançar nesse período. O plano envolve a alocação de recursos, a definição de indicadores de desempenho e o acompanhamento constante dos resultados.

Com base nesse cenário, assinale a alternativa que melhor descreve uma das etapas do processo de planejamento estratégico.

- a. O planejamento estratégico consiste na definição de metas para a alocação de recursos financeiros, sem necessidade de análise do ambiente externo.
- b. O planejamento estratégico é um processo contínuo que envolve a análise do ambiente externo, a definição de metas e a alocação de recursos para alcançar os objetivos da organização.

- c. O planejamento estratégico concentra-se na execução das atividades operacionais, não considerando o longo prazo ou a análise do ambiente.
- d. O planejamento estratégico se limita à avaliação de indicadores de desempenho, não abrangendo a definição de metas ou a análise de recursos.
- e. O planejamento estratégico é voltado apenas para o ambiente interno da organização e não considera influências externas.

24. A Universidade Federal de Campina Grande (UFCG) está revisando sua identidade organizacional para alinhar suas ações às novas demandas da sociedade. Durante esse processo, a administração decidiu atualizar sua missão, visão e valores, garantindo que eles reflitam tanto o compromisso com a educação de qualidade quanto com o desenvolvimento da comunidade e da pesquisa científica. A missão reformulada destaca o papel da UFCG em proporcionar educação superior inclusiva e de excelência, a visão aponta para a consolidação como referência nacional em ensino e pesquisa, e os valores incluem inovação, ética e responsabilidade social.

Com base no cenário descrito, assinale a alternativa que melhor diferencia missão, visão e valores.

- a. Missão descreve o futuro desejado pela organização, visão refere-se aos princípios éticos e valores tratam das metas operacionais da instituição.
- b. Missão refere-se às práticas atuais e ações cotidianas da organização, visão é a descrição das atividades realizadas e valores representam a definição dos objetivos de curto prazo.
- c. Missão descreve a razão de ser da organização, visão refere-se ao futuro desejado e valores tratam dos princípios éticos e crenças que orientam o comportamento organizacional.
- d. Missão descreve o conjunto de ações operacionais, visão trata das metas financeiras e valores são os resultados esperados para o próximo ciclo de planejamento.
- e. Missão refere-se aos objetivos de curto prazo da organização, visão trata das ações táticas e valores são os princípios que orientam a estrutura organizacional.

Licitações e Contratos Públicos (Lei n. 14.133/2021 com as devidas atualizações)

Rafael de Oliveira

25. No processo licitatório, observar-se-á o seguinte, exceto:

- a. Os documentos serão produzidos por escrito, com data e local de sua realização e assinatura dos responsáveis.
- b. Os valores, os preços e os custos utilizados terão como expressão monetária a moeda corrente nacional, ressalvado o disposto no art. 52 da Lei n. 14.133/2021.
- c. O desatendimento de exigências meramente formais que não comprometam a aferição da qualificação do licitante ou a compreensão do conteúdo de sua proposta não importará seu afastamento da licitação ou a invalidação do processo.
- d. Prova de autenticidade de cópia de documento público ou particular poderá ser feita perante agente da Administração, mediante apresentação de original ou de declaração de autenticidade por advogado, sob sua responsabilidade pessoal.
- e. O reconhecimento de firma sempre será exigido, salvo imposição legal.

26. Salvo vedação devidamente justificada no processo licitatório, pessoa jurídica poderá participar de licitação em consórcio, observadas as seguintes normas, exceto:

- a. Comprovação de compromisso público ou particular de constituição de consórcio, subscrito pelos consorciados.
- b. Indicação da empresa líder do consórcio, que será responsável por sua representação perante a Administração.
- c. Admissão, para efeito de habilitação técnica, do somatório dos quantitativos de cada consorciado e, para efeito de habilitação econômico-financeira, do somatório dos valores de cada consorciado.
- d. Impedimento de a empresa consorciada participar, na mesma licitação, de mais de um consórcio ou de forma isolada.
- e. Responsabilidade individual dos integrantes pelos atos praticados em consórcio, tanto na fase de licitação quanto na de execução do contrato.

27. Sobre a Lei n. 14.133/2021, assinale a alternativa correta:

- I – A Administração poderá convocar, com antecedência mínima de 8 (oito) dias úteis, audiência pública, presencial ou a distância, na forma eletrônica, sobre licitação que pretenda realizar, com disponibilização prévia de informações pertinentes, inclusive de estudo técnico preliminar e elementos do edital de licitação, e com possibilidade de manifestação de todos os interessados.
- II – A Administração também poderá submeter a licitação a prévia consulta pública, mediante a disponibilização de seus elementos a todos os interessados, que poderão formular sugestões no prazo fixado.
- III – O edital poderá contemplar matriz de alocação de riscos entre o contratante e o contratado, hipótese em que o cálculo do valor estimado da contratação poderá considerar taxa de risco compatível com o objeto da licitação e com os riscos atribuídos ao contratado, de acordo com metodologia predefinida pelo ente federativo.

- a. Somente o item I está correto.
- b. Somente o item II está correto.
- c. Todos estão corretos.
- d. Nenhum está correto.
- e. Somente o item III está correto.

Administração Pública Wesley Rodrigues

28. No que se refere à organização administrativa, a centralização ocorre quando:

- a. A execução das atividades é feita diretamente por entidades da administração indireta.
- b. A administração pública transfere a execução de um serviço público para entidades privadas.
- c. A execução das atividades é feita diretamente por órgãos da administração direta.
- d. A administração pública delega a prestação de serviços públicos a organizações sociais.
- e. A administração pública repassa a gestão de serviços públicos para consórcios intermunicipais.

29. A respeito da administração direta e indireta, assinale a alternativa correta:

- a. A administração indireta é composta por ministérios, secretarias e autarquias.
- b. As sociedades de economia mista fazem parte da administração direta.
- c. A administração direta é composta por órgãos com personalidade jurídica própria.
- d. As fundações públicas fazem parte da administração indireta.
- e. As empresas públicas pertencem exclusivamente ao governo federal.

30. As autarquias são pessoas jurídicas de direito público criadas por lei para:

- a. Exercerem atividade econômica em sentido estrito.
- b. Prestarem serviços públicos de forma centralizada.
- c. Realizarem atividades típicas da administração pública com autonomia administrativa e financeira.
- d. Administrarem bens públicos da União de forma concentrada.
- e. Coordenarem a execução de políticas públicas estaduais e municipais.

31. As empresas públicas e as sociedades de economia mista possuem uma característica comum, que é:

- a. Exclusividade do capital privado na sua composição.
- b. Estarem subordinadas à administração direta.
- c. Realizarem apenas atividades de natureza pública.
- d. Possuírem personalidade jurídica de direito privado.
- e. Serem exclusivamente voltadas à prestação de serviços sociais.

Gestão de Recursos Materiais e Patrimônio Bruno Eduardo

32. Uma autarquia federal está enfrentando dificuldades na gestão de seus materiais, resultando em altos custos de armazenamento e falta de itens críticos para suas operações. Para solucionar esses problemas, o gestor responsável decide implementar uma nova política de classificação de materiais, utilizando diferentes atributos para otimizar a gestão de estoques e a distribuição de recursos. Considerando a situação apresentada, assinale a opção que indica corretamente um atributo adequado para a classificação de materiais visando a otimização dos estoques:

- a. Classificar os materiais exclusivamente pelo seu peso físico, priorizando os mais leves.
- b. Utilizar a classificação ABC, focando no valor de consumo dos materiais para definir níveis de controle.
- c. Organizar os materiais alfabeticamente pelo nome do fornecedor, facilitando a localização.
- d. Agrupar os materiais por cores, associando cada cor a um tipo de material sem critérios definidos.
- e. Classificar os materiais de acordo com a ordem de chegada ao estoque, sem considerar outros atributos.

33. Uma empresa pública está revisando seus procedimentos de gestão patrimonial dos bens móveis para adequar-se às normas legais e garantir a eficiência na utilização dos recursos. O gestor patrimonial precisa implementar processos que assegurem o controle adequado desde a entrada dos bens na organização até o seu eventual desfazimento. Com base nessa situação, assinale a alternativa que apresenta corretamente a sequência de procedimentos que devem ser adotados na gestão patrimonial de bens móveis:

- a. Distribuição, armazenamento, tombamento, inventário e desfazimento.
- b. Tombamento, inventário, distribuição, armazenamento e desfazimento.
- c. Tombamento, distribuição, armazenamento, inventário e desfazimento.
- d. Armazenamento, tombamento, distribuição, inventário e desfazimento.
- e. Inventário, tombamento, armazenamento, distribuição e desfazimento.

34. Uma empresa estatal do setor de logística busca aprimorar sua gestão de estoques para reduzir custos e melhorar o nível de serviço prestado. O gestor de materiais considera a implementação de um sistema que classifique os itens em estoque com base na sua importância relativa, levando em conta fatores como valor financeiro e criticidade para as operações. Além disso, pretende adotar políticas de reposição adequadas para cada classe de itens identificada. Nesse contexto, assinale a metodologia de classificação de materiais mais adequada para atender aos objetivos do gestor:

- a. Curva ABC, que classifica os itens conforme seu valor de consumo.
- b. Classificação XYZ, baseada na variabilidade da demanda dos itens.
- c. Método LIFO (Last In, First Out), priorizando os itens mais recentes.
- d. Sistema Just-in-Time, eliminando estoques e produzindo sob demanda.
- e. Classificação por natureza física, agrupando materiais similares.

Organizações e Administração

Bruno Eduardo

35. Uma agência reguladora do setor de transportes identificou que o tempo médio de inspeção dos veículos comerciais está acima do esperado, resultando em filas e atrasos que prejudicam tanto os transportadores quanto a eficiência do serviço público. O diretor da agência solicitou ao gerente responsável que implementasse medidas para melhorar o desempenho organizacional, focando em produtividade, eficiência, eficácia e efetividade. Considerando a situação apresentada, assinale qual das seguintes ações tem como objetivo principal aumentar a eficiência da agência:

- a. Revisar os procedimentos de inspeção para eliminar etapas redundantes, reduzindo o tempo médio por inspeção.
- b. Contratar mais inspetores para aumentar o número total de inspeções realizadas diariamente.
- c. Implementar um sistema de agendamento online para reduzir o tempo de espera dos transportadores.
- d. Realizar campanhas educativas com os transportadores para garantir que os veículos cheguem às inspeções em condições adequadas.
- e. Ampliar o horário de funcionamento das unidades de inspeção para atender a uma demanda maior de transportadores.

36. Uma organização do terceiro setor que promove programas educacionais está avaliando seus projetos para garantir que os recursos sejam bem aplicados e os objetivos sociais sejam alcançados. A diretoria deseja medir o desempenho organizacional para decidir quais programas devem ser ampliados ou ajustados, considerando aspectos de produtividade, eficiência, eficácia e efetividade. Assinale qual das seguintes métricas melhor representa a efetividade dos programas educacionais da organização:

- a. A relação entre o número de alunos atendidos e o custo total dos programas.
- b. A redução dos custos operacionais dos programas sem diminuir a qualidade do ensino oferecido.
- c. O aumento do número de professores voluntários envolvidos nos programas.
- d. O percentual de alunos que completam o programa com sucesso e aplicam os conhecimentos adquiridos em suas comunidades.
- e. A quantidade de aulas ministradas por semana em cada programa educacional.

37. Uma indústria manufatureira constatou que, apesar de produzir um grande volume de produtos, está enfrentando reclamações frequentes de clientes quanto à qualidade e funcionalidade dos itens. O diretor de operações decidiu revisar os processos produtivos para melhorar o desempenho organizacional, focando nos conceitos de produtividade, eficiência, eficácia e efetividade. Considerando essa situação, assinale a medida que seria mais adequada para melhorar a eficácia da empresa:

- a. Investir em tecnologias que aumentem a velocidade das linhas de produção, elevando o número de unidades produzidas por hora.
- b. Realizar treinamentos com a equipe de produção para aprimorar as habilidades e reduzir erros que afetam a qualidade dos produtos.
- c. Reduzir os custos de produção substituindo matérias-primas por outras mais baratas, mantendo os mesmos processos produtivos.
- d. Implementar um sistema de gestão de estoque just-in-time para diminuir o capital imobilizado em matérias-primas e produtos acabados.
- e. Expandir a rede de distribuição para alcançar novos mercados e aumentar as vendas dos produtos existentes.

Motivação | Liderança | Gestão de Conflitos e Clima Organizacional | Cultura Organizacional

Bruno Eduardo

38. Uma empresa de tecnologia em rápido crescimento tem observado um aumento significativo na rotatividade de pessoal e uma queda na motivação dos funcionários. A gerência identificou que o clima organizacional está sendo afetado por conflitos interpessoais e pela falta de engajamento da equipe. Para reverter essa situação, o diretor de recursos humanos está avaliando estratégias que possam melhorar as relações interpessoais, a motivação e o clima organizacional, considerando também a cultura organizacional da empresa. Com base no contexto apresentado, assinale a ação que é a mais apropriada para o diretor de recursos humanos implementar:

- Estabelecer programas de desenvolvimento de liderança que promovam estilos autocráticos, reforçando a autoridade dos gestores para controlar a equipe.
- Revisar a cultura organizacional para incentivar a competição interna acirrada entre os funcionários, estimulando a produtividade.
- Implementar iniciativas de team building e comunicação aberta para fortalecer as relações interpessoais e promover um clima organizacional positivo.
- Introduzir políticas rígidas de controle e monitoramento individual do desempenho, visando identificar e punir colaboradores menos produtivos.
- Focar exclusivamente em incentivos financeiros, aumentando salários e benefícios como principal forma de motivação.

39. Uma organização não governamental (ONG) está enfrentando desafios na implementação de um novo projeto comunitário devido a conflitos entre os membros da equipe, que possuem valores e crenças culturais diferentes. O gestor do projeto reconhece que a diversidade cultural está impactando o clima organizacional e a eficácia da equipe. Para superar esses obstáculos, ele precisa adotar uma abordagem que gerencie os conflitos e fortaleça a cultura organizacional inclusiva. Considerando a situação descrita, assinale a ação que o gestor deve priorizar:

- Ignorar as diferenças culturais e focar apenas nas metas do projeto, evitando discussões que possam gerar conflitos.
- Reorganizar a equipe, substituindo membros com valores divergentes por outros com perspectivas similares.
- Estabelecer regras estritas de comportamento, punindo qualquer manifestação de divergência cultural.
- Realizar workshops de sensibilização cultural para promover entendimento e respeito mútuo entre os membros da equipe.
- Delegar a resolução dos conflitos a um consultor externo, sem envolver-se diretamente no processo.

40. Uma empresa multinacional está implantando uma nova política organizacional que enfatiza a inovação e a criatividade. No entanto, alguns departamentos apresentam resistência às mudanças devido ao estilo de liderança predominante, que é mais tradicional e conservador. O CEO decide promover líderes que possam facilitar essa transição, melhorando o clima organizacional e alinhando a cultura organizacional aos novos objetivos estratégicos. Assinale o perfil de liderança mais adequado para alcançar os objetivos da empresa:

- Líderes transacionais que focam em recompensas e punições para garantir o cumprimento das tarefas.
- Líderes autocráticos que tomam decisões unilateralmente para acelerar a implementação das mudanças.
- Líderes laissez-faire que permitem total liberdade aos subordinados, sem interferência nas atividades.
- Líderes burocráticos que seguem estritamente as políticas e procedimentos existentes, garantindo a conformidade.
- Líderes transformacionais que inspiram e motivam os colaboradores a superar desafios e abraçar a inovação.

Noções de Arquivologia

Elvis Miranda

41. Um arquivo bem-organizado é essencial para o funcionamento eficiente de uma instituição pública de ensino superior. Ele não apenas armazena informações administrativas e acadêmicas, mas também preserva a memória institucional e garante a transparência e a continuidade das atividades. A respeito do assunto, assinale o item incorreto.

- a. A organização sistemática e criteriosa dos documentos permite o fácil acesso a informações relevantes para a gestão, a tomada de decisões e o planejamento estratégico da instituição.
- b. Em uma instituição de ensino superior, o arquivo contém registros fundamentais, como históricos acadêmicos, atas de reuniões, relatórios de pesquisa, documentos financeiros, contratos e documentos relacionados ao corpo docente e discente.
- c. A organização adequada dos documentos permite que a instituição cumpra suas obrigações legais e administrativas, sem, no entanto, assegurar a integridade e a autenticidade das informações.
- d. Um sistema eficiente de arquivamento facilita a localização rápida de documentos, otimizando o tempo e os recursos humanos dedicados a essa tarefa.
- e. Um arquivo bem estruturado contribui para a preservação da memória institucional, registrando a evolução histórica da universidade, seus marcos e suas conquistas. Isso é fundamental não apenas para a valorização da identidade e da cultura organizacional, mas também para subsidiar pesquisas e estudos que visem compreender a trajetória da instituição e seu impacto na sociedade.

42. Neste método de arquivamento, os documentos são classificados de acordo com a divisão territorial mais relevante para a instituição. Por exemplo, em uma empresa que possui filiais em várias cidades, os documentos podem ser arquivados primeiramente por país, depois por estado ou província e, finalmente, pela cidade ou município. Essa estrutura facilita a localização de documentos específicos relacionados a uma área geográfica particular, além de possibilitar a análise e comparação de informações por localidade. Este resumo se refere à aplicação do método

- a. alfabético.
- b. geográfico.
- c. numérico simples.
- d. numérico cronológico.
- e. ideográfico.

43. A classificação de arquivos como especiais ou especializados reflete a necessidade de práticas arquivísticas adaptadas às características particulares dos documentos que abrigam, garantindo tanto sua preservação adequada quanto o acesso eficiente e seguro às informações. A respeito do assunto, assinale o item que apresenta um exemplo de arquivo especializado.

- a. Arquivo médico.
- b. Arquivo fotográfico.
- c. Arquivo de documentos audiovisuais.
- d. Arquivo de slides.
- e. Arquivo de documentos digitais.

44. Em resumo, a gestão de documentos é um pilar fundamental para a eficiência administrativa, a conformidade legal e a segurança da informação, sendo indispensável para o sucesso e a sustentabilidade de qualquer organização. Um programa de gestão documental é implementado, segundo a literatura arquivística, em três fases:

- a. Corrente, intermediária e permanente.
- b. Recebimento, registro e autuação.
- c. Alfabética, geográfica e numérica.
- d. Produção, utilização e destinação.
- e. Primária, secundária e histórica.

45. A gestão eletrônica de documentos (GED) oferece uma série de vantagens para organizações que buscam otimizar o controle, armazenamento e acesso às suas informações. Por meio de sistemas digitais, a GED possibilita a automação e a centralização dos processos documentais, facilitando a gestão e o acesso rápido aos documentos de forma segura e eficiente. A respeito do assunto, assinale o item que não apresenta uma vantagem advinda da gestão eletrônica de documentos.

- a. Agilidade no acesso e na recuperação de informações, permitindo que os usuários localizem documentos de forma instantânea por meio de buscas digitais, economizando tempo e aumentando a produtividade.
- b. Redução de custos operacionais, uma vez que minimiza o uso de papel, diminui a necessidade de espaços físicos para armazenamento e simplifica processos de gestão documental que, anteriormente, demandariam mais recursos humanos e materiais.
- c. Aumento no risco de segurança da informação, já que os sistemas eletrônicos não permitem o controle de acesso aos documentos e o registro de atividades.
- d. Contribuir para a sustentabilidade ambiental, ao reduzir o uso de papel e outros recursos físicos.
- e. Assegurar a integridade e a autenticidade dos documentos, oferecendo funcionalidades como assinaturas digitais e auditorias automáticas.

46. Segundo a literatura arquivística, é um processo sistemático que visa identificar, organizar e registrar informações sobre os documentos para facilitar seu acesso e uso. Nos arquivos permanentes, esta atividade visa a criação dos chamados instrumentos de pesquisa, como guias, catálogos e inventários. Este resumo se refere à atividade de

- a. arranjo.
- b. descrição.
- c. conservação.
- d. referência.
- e. eliminação.

Noções de Administração Financeira e Orçamentária

Flávio Assis

47. No que tange aos restos a pagar, suprimento de fundos e despesas públicas, identifique a seguir a alternativa que esteja correta.

- a. Os restos a pagar são despesas empenhadas e não pagas até 31 de dezembro de cada exercício, sendo sua inscrição obrigatória até 15 de janeiro do ano seguinte.
- b. Os restos a pagar poderão ser cancelados, ainda que tenham sido liquidados e nesse caso a despesa será paga por meio de suprimento de fundos.
- c. Poderá ser concedido suprimento de fundos a um servidor que tenha sob sua responsabilidade 2 outros suprimentos.
- d. O suprimento de fundos, será concedido nos casos de despesas de pequeno vulto, que exijam pronto pagamento ou de caráter sigiloso.
- e. Os restos a pagar processados, quando pagos, serão considerados como despesa orçamentária.

48. Se considerarmos os aspectos relacionados com as despesas públicas e seus estágios e classificações, não está correto afirmar que:

- a. São classificadas como Despesas de Custeio as dotações para manutenção de serviços anteriormente criados, inclusive as destinadas a atender a obras de conservação e adaptação de bens imóveis.
- b. Classificam-se como transferências correntes as dotações para despesas as quais não correspondam a contraprestação direta em bens ou serviços, inclusive para contribuições e subvenções destinadas a atender à manutenção de outras entidades de direito público ou privado.
- c. Classificam-se como investimentos os gastos com os programas especiais de trabalho, mesmo que admitam recursos globais no orçamento.
- d. As subvenções econômicas, dado o seu caráter alocativo de gastos, são tratadas como despesas de capital, classificadas como outras despesas de capital.
- e. As dotações destinadas a aquisição de imóveis, ou de bens de capital já em utilização devem ser tratadas, por força de lei, como inversões financeiras.

49. Considerando o que dispõe a legislação brasileira em matéria orçamentária, em especial no que tange às receitas públicas, identifique a seguir a alternativa correta.

- a. O superávit do orçamento corrente, resultante do balanceamento dos totais das receitas e despesas correntes, não constituirá item de receita orçamentária, embora classificado como receita de capital.
- b. As operações de crédito por antecipação de receita devem ser tratadas como receitas de capital extraorçamentárias.
- c. As alienações de bens do patrimonial público, enquadram-se como receitas de capital, embora produzam efeitos positivos sobre o patrimônio líquido.
- d. Todas as receitas públicas orçamentárias passam pelo estágio do lançamento.
- e. No estágio da arrecadação ocorre a entrega de recusos dos contribuintes à conta específica do Tesouro.

50. No que se refere ao processo de planejamento orçamentário em sentido amplo, abrangendo o Plano Plurianual, a Lei de Diretrizes Orçamentárias e a Lei Orçamentária Anual, está correto afirmar que:

- a. A lei que instituir o plano plurianual estabelecerá, de forma regionalizada, as diretrizes, objetivos e metas da administração pública federal para as despesas correntes e aquelas delas decorrentes, em especial as de caráter continuado.
- b. Por força legal o Poder Executivo publicará, até trinta dias após o encerramento de cada bimestre, relatório resumido da execução orçamentária.
- c. Em consonância com o princípio orçamentário da anualidade, a lei orçamentária anual não poderá conter previsões de despesas para exercícios seguintes, ainda que haja a especificação dos investimentos plurianuais e daqueles em andamento.
- d. A lei de diretrizes orçamentárias, embora possa tratar de alterações na legislação tributária e estabeleça a política de aplicação das agências financeiras oficiais de fomento, não está apta a dispor sobre dívida pública, considerando ser assunto de política monetária.
- e. A lei orçamentária anual deverá ser elaborada em consonância com o Plano Plurianual, Lei de Diretrizes Orçamentárias e apenas na parte de pessoal e dívida pública deverá seguir os ditames da Lei de Responsabilidade Fiscal.

GABARITO									
1.	A	11.	C	21.	A	31.	D	41.	C
2.	D	12.	E	22.	C	32.	B	42.	B
3.	B	13.	B	23.	B	33.	C	43.	A
4.	E	14.	B	24.	C	34.	A	44.	D
5.	C	15.	A	25.	E	35.	A	45.	C
6.	C	16.	D	26.	E	36.	D	46.	B
7.	E	17.	E	27.	C	37.	B	47.	D
8.	B	18.	C	28.	C	38.	C	48.	D
9.	A	19.	A	29.	D	39.	D	49.	A
10.	E	20.	C	30.	C	40.	E	50.	B

ASSINATURA ILIMITADA 9.0

Valorize seu tempo

e seu dinheiro:

Estude para concursos com a única assinatura capaz de potencializar a sua compreensão do conteúdo e agilizar a sua aprovação. Só a **nova Assinatura Ilimitada 9.0 tem tudo na palma da sua mão**: são mais de 40 mil cursos com videoaulas e PDFs para todas as carreiras, 80 mil horas de audiolivros e 2,7 milhões de questões. E, agora, a Assinatura Ilimitada 9.0 está ainda mais tecnológica, confira:

NUNCA MAIS ESTUDE SÓ, APRENDA COM A MAIA

Além dos nossos mais de 500 professores especialistas, **agora você tem a MAIA**, a assistente educacional inteligente que está sempre pronta para tirar dúvidas, comentar questões e recomendar e comparar os cursos e os concursos alinhados aos seus objetivos.

CRONOGRAMA DE ESTUDOS ATUALIZADO

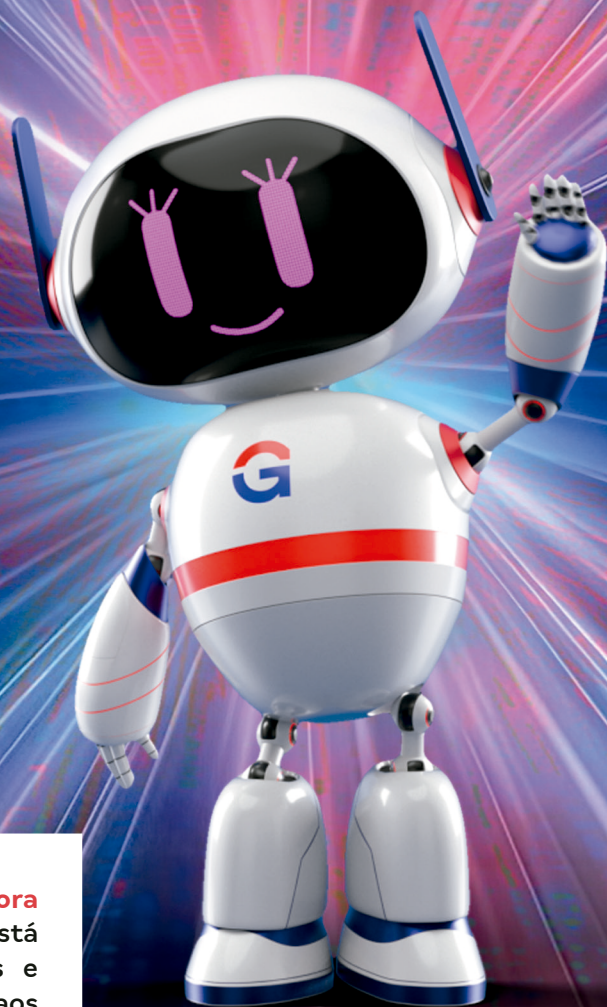
Edite o seu cronograma de estudos de acordo com a sua rotina: **mescle videoaulas com PDFs**, altere a sequência de conteúdos e selecione a quantidade de cursos que quiser.

ELIMINE EXCESSOS

Com os PDFs sintéticos do Gran, você nunca mais precisará se preocupar em resumir o que estudou. Eles são resumos completos, objetivos e esquematizados, voltados para o estudo otimizado das matérias.


MAIS TECNOLOGIA E USABILIDADE

A nova plataforma de estudos passou por uma remodelação na estrutura do menu. A página de cursos foi atualizada e o material de boas-vindas vai te surpreender ao explicar de maneira ágil como usar a plataforma. **Agora, você pode contar com app para o seu desktop**, implementação do modo noturno e Gran Comunidade na sala de aula.



Contato para vendas:

 (61) 99884-6348 | De segunda a quinta até as 22h e sexta até as 21h.

 Quero ser assinante ilimitado agora

Língua Portuguesa

Letícia Bastos

Leia o texto abaixo para responder às questões de 01 a 10.

Felicidade clandestina

Clarice Lispector

¹ Ela era gorda, baixa, sardenta e tinha cabelos crespos e avermelhados. Enquanto as outras meninas ainda não tinham se desenvolvido, ela já tinha um busto grande, que escondia sob os bolsos cheios de balas. Tinha um privilégio que encantava a todas: um pai dono de livraria. No entanto, raramente emprestava livros, e até nos aniversários, presenteava com cartões-postais comuns, escritos com palavras formais.

¹⁰ Ela tinha um talento especial para a crueldade. Mesmo sem gostar de ler, sabia que eu ansiava por livros e usou isso para me torturar. Um dia, mencionou que tinha um exemplar de As renações de Narizinho, um livro que eu sonhava em ter. Prometeu que me emprestaria, mas, ao chegar à sua casa no dia seguinte, me disse que já havia emprestado a outra menina, pedindo que eu voltasse no dia seguinte. E assim, repetidamente, eu voltava todos os dias, e ela sempre inventava uma desculpa.

²⁰ Certa vez, a mãe dela apareceu e, ao entender o que acontecia, ordenou que me emprestasse o livro. Com um olhar severo, disse: "E você fica com o livro por quanto tempo quiser". Essa generosidade significava mais do que apenas o livro em si. Saí da casa dela lentamente, segurando o livro contra o peito, sentindo uma alegria tão intensa que demorei a começar a leitura. Transformei a felicidade de tê-lo em um ritual secreto, desfrutando de cada momento.

³⁰ Essa experiência foi como um pressentimento de que a felicidade, para mim, sempre teria um toque de clandestinidade. Eu me sentia como uma rainha, lendo em êxtase, vivendo a pureza daquele instante de prazer. (Adaptado)

³⁵

1. No conto "Felicidade Clandestina", de Clarice Lispector, a personagem principal experimenta uma intensa emoção ao finalmente ter acesso ao livro "As renações de Narizinho". A partir dessa experiência, é possível afirmar que a narrativa busca transmitir principalmente:
 - a. A profundidade da alegria obtida a partir da realização de um desejo reprimido e a valorização da espera.
 - b. A crítica ao comportamento cruel de uma amiga que não entendia o valor dos livros e da leitura.
 - c. A importância de se ter acesso a livros desde a infância para o desenvolvimento pessoal e intelectual.
 - d. A resistência da personagem principal diante da frustração repetida e sua busca por justiça.
 - e. A necessidade de intervenção de terceiros para que a personagem pudesse finalmente alcançar seu desejo.

Letra a.

Assunto abordado: Interpretação de texto.

- a. Certa. A narrativa ressalta como a felicidade da personagem ao receber o livro é intensificada pela espera e pelo desejo reprimido, evidenciando o valor emocional da conquista após uma expectativa prolongada.
- b. Errada. Embora haja uma crítica ao comportamento da amiga, o foco central do texto está na emoção e na experiência da personagem ao finalmente ter o livro, e não na crítica à amiga.
- c. Errada. O texto não se concentra na importância do acesso aos livros para o desenvolvimento intelectual, mas sim na experiência subjetiva e emocional da personagem ao obter o livro desejado.
- d. Errada. A narrativa não enfatiza a busca por justiça ou resistência da personagem, mas sim o sentimento de felicidade ao alcançar seu desejo.
- e. Errada. A intervenção da mãe da amiga foi necessária, mas a essência do texto está na experiência de leitura da personagem, e não na intervenção em si.

2. No texto, a relação entre a protagonista e a amiga que possui o livro "As reações de Narizinho" é marcada por uma dinâmica de poder. A personagem que possui o livro exerce esse poder ao:

- Tentar mostrar que a leitura era um hábito essencial para ela, mas não para os outros.
- Compartilhar os livros de forma seletiva, valorizando apenas quem ela considerava especial.
- Ignorar a importância dos livros para a protagonista, tratando o desejo dela com desprezo.
- Manipular o desejo da protagonista, impondo-lhe uma espera torturante pelo empréstimo do livro.
- Desprezar a mãe ao não acatar prontamente a ordem de emprestar o livro para a protagonista.

Letra d.

Assunto abordado: Interpretação de texto.

- Errada. A personagem que possui o livro não valoriza a leitura, mas sim o poder que o controle do livro lhe proporciona, ao perceber o quanto ele era desejado pela protagonista.
- Errada. A narrativa não indica que a personagem emprestava livros apenas a pessoas especiais, mas sim que usava a promessa de empréstimo para manipular a protagonista.
- Errada. Embora ela desconsidere o valor que os livros têm para a protagonista, a questão central é o controle que ela exerce ao manipular o desejo da outra menina.
- Certa. A personagem que possui o livro manipula o desejo da protagonista ao prometer constantemente o empréstimo e nunca cumpri-lo, criando uma espera que se torna torturante.
- Errada. O foco do texto está na manipulação e tortura emocional que a personagem exerce sobre a protagonista, não em um possível desprezo pela ordem da mãe.

3. O conto "Felicidade Clandestina" apresenta características típicas de um determinado gênero textual, que se manifesta por meio de uma narrativa carregada de subjetividade e sensibilidade. Com base nas características do gênero textual predominante nesse conto, é correto afirmar que:

- O texto se enquadra no gênero jornalístico, pois relata um acontecimento específico de forma objetiva.
- O texto pertence ao gênero literário, já que utiliza a ficção para explorar sentimentos e experiências pessoais.
- A narrativa tem traços de um texto dissertativo, pois busca convencer o leitor sobre a importância dos livros.
- O texto pode ser classificado como uma crônica jornalística, pois comenta aspectos do cotidiano de forma analítica.
- O texto se aproxima do gênero didático, pois tem como objetivo ensinar algo ao leitor sobre literatura.

Letra b.

Assunto abordado: Tipologia textual – Gêneros textuais.

- Errada. O conto de Clarice Lispector é uma obra literária, que se foca na subjetividade das experiências da protagonista, e não um relato objetivo de um acontecimento específico, típico do gênero jornalístico.
- Certa. O texto é um exemplo de gênero literário, pois utiliza a ficção para construir uma narrativa que explora emoções e vivências de forma poética e subjetiva, criando uma experiência estética para o leitor.
- Errada. Embora o conto valorize os livros, ele não tem a intenção de convencer ou argumentar sobre a importância da leitura, que seria característico de um texto dissertativo.
- Errada. Apesar de abordar um episódio cotidiano, o texto não possui a objetividade e o tom de análise que caracterizariam uma crônica jornalística.
- Errada. O texto não tem um propósito didático, pois seu objetivo é mais voltado à exploração dos sentimentos e percepções da protagonista, típico de um conto literário.

4. No conto "Felicidade Clandestina", de Clarice Lispector, a autora utiliza diversos recursos linguísticos que garantem a coesão e a continuidade do texto, estabelecendo uma ligação entre as partes da narrativa. Um desses recursos é a forma como ela usa pronomes e expressões de referência para retomar elementos já mencionados, criando uma progressão textual. Com base nessa característica, assinale a alternativa que apresenta corretamente um exemplo de recurso coesivo utilizado no texto e sua função:

- O uso da expressão "a mãe dela" apenas reforça a repetição de informações já apresentadas, sem contribuir para a progressão do texto.
- O emprego de "um olhar severo" cria uma nova ideia, rompendo com a sequência dos eventos narrados anteriormente.
- A expressão "meus dias" introduz uma mudança de perspectiva temporal, desconectando a narrativa de sua sequência original.
- O termo "esse sorriso" é utilizado como um elemento de coesão anafórica, fazendo referência a uma situação descrita posteriormente.
- A expressão "essa generosidade" atua como um recurso de coesão anafórica, retomando a atitude da mãe ao ordenar o empréstimo do livro, o que contribui para a fluidez do texto.

Letra e.

Assunto abordado: Recursos que estabelecem a coesão no texto (referência, recorrência, conexão).

- Errada. A expressão "a mãe dela" não apenas reforça uma informação, mas também contribui para o desenvolvimento da narrativa ao introduzir uma personagem que intervém na situação.
- Errada. "Um olhar severo" não rompe com a sequência dos eventos, mas faz parte da construção da cena em que a mãe da menina intervém, sendo um detalhe que enriquece a descrição do momento.
- Errada. A expressão "meus dias" não desconecta a narrativa, mas sim contribui para situar o leitor no contexto das expectativas da narradora antes de receber o livro.
- Errada. O termo "esse sorriso" faz referência a uma situação já descrita, mas a função principal é retomar uma descrição já apresentada, não antecipar.
- Certa. A expressão "essa generosidade" retoma o ato da mãe de ordenar que o livro fosse emprestado, funcionando como um recurso coesivo anafórico que ajuda a manter a conexão entre as partes do texto, permitindo uma leitura mais fluida e interligada.

5. No conto "Felicidade Clandestina", de Clarice Lispector, as relações entre ideias são fundamentais para a construção do significado do texto. A autora utiliza diversos recursos linguísticos para expressar relações de causa, oposição e inclusão entre os acontecimentos descritos. Com base nessas relações, analise as alternativas abaixo e identifique a que apresenta corretamente a relação semântico-discursiva expressa e o recurso linguístico utilizado:

- A expressão "mesmo sem gostar de ler" estabelece uma relação de conclusão, indicando que, apesar de não gostar, a menina emprestava o livro à narradora.
- O uso de "mas" na frase "mas, ao chegar à sua casa" estabelece uma relação de condição, indicando uma situação hipotética.
- O emprego de "no entanto" em "No entanto, raramente emprestava livros" expressa uma relação de oposição, contrapondo a expectativa de facilidade no acesso aos livros à realidade imposta pela menina.
- A expressão "porque" em "porque ela sabia que eu ansiava por livros" introduz uma relação de explicação, esclarecendo os motivos da generosidade da menina.
- O termo "enquanto" em "enquanto as outras meninas ainda não tinham se desenvolvido" estabelece uma relação de inclusão, indicando uma sequência simultânea de fatos.

Letra c.

Assunto abordado: Relações semântico-discursivas entre ideias no texto e os recursos linguísticos usados em função dessas relações (causa, condição, concessão, conclusão, explicação, inclusão, exclusão etc.).

- Errada. A expressão "mesmo sem gostar de ler" indica uma concessão, mostrando que, apesar de não gostar de ler, a menina tinha consciência do desejo da narradora, mas não implica uma conclusão.
- Errada. O "mas" estabelece uma oposição, não uma condição. Ele contrasta a expectativa criada com a situação descrita.
- Certa. O uso de "no entanto" introduz uma ideia que se contrapõe à anterior, criando uma relação de oposição entre a expectativa de acesso aos livros e a atitude da menina em raramente emprestá-los.
- Errada. O "porque" estabelece uma relação de explicação, mas a frase mencionada não indica generosidade, e sim a atitude manipuladora da menina ao usar o desejo da narradora contra ela.
- Errada. O "enquanto" expressa uma ideia de simultaneidade, não de inclusão, ao comparar o desenvolvimento físico da menina com o das outras.

6. No conto, Clarice Lispector faz uso de uma linguagem que busca capturar as nuances das emoções e situações vivenciadas pela narradora e pelos personagens. Nesse contexto, o emprego de certos termos e expressões é fundamental para transmitir com precisão os sentimentos e atmosferas pretendidas pela autora. Considerando o emprego adequado de itens lexicais e expressões no contexto em que ocorrem, analise as alternativas a seguir e identifique a que apresenta uma análise correta da adequação linguística utilizada no conto:

- O uso da palavra "anseio" para descrever o desejo da narradora pelo livro é inadequado, pois sugere uma vontade efêmera e passageira.
- A expressão "a compostura da humildade" é inadequada, pois não transmite a ideia de dignidade que o contexto sugere para a família descrita.
- A expressão "felicidade de tê-lo em um ritual secreto" é adequada, pois transmite a intensidade emocional da experiência da narradora ao prolongar a leitura do livro que tanto desejava.
- O termo "crueldade" para descrever a atitude da menina é inadequado, já que sugere um comportamento mais violento do que o descrito pela autora.

e. O uso de "olhar severo" para descrever a mãe da menina sugere de forma inadequada uma atitude punitiva, que não é coerente com a situação apresentada no conto.

Letra c.

Assunto abordado: Adequação linguística – emprego adequado de itens lexicais e expressões no contexto em que ocorrem.

- Errada. A palavra "anseio" é adequada para descrever o desejo profundo e constante da narradora pelo livro, destacando a intensidade de sua vontade.
- Errada. A expressão "a compostura da humildade" é coerente com a descrição dos personagens, indicando um comportamento digno e contido, adequado à descrição da situação.
- Certa. A expressão "felicidade de tê-lo em um ritual secreto" é apropriada, pois reflete a profundidade emocional da experiência da narradora ao finalmente possuir o livro que tanto desejava, enfatizando a sacralidade e a importância pessoal desse momento.

ASSINATURA ILIMITADA 9.0

Mude de vida. Garanta seu futuro com a melhor plataforma de estudos para concurso público.

A realização do seu sonho merece um investimento de qualidade. Não desperdice tempo, dinheiro e energia. Invista no seu sucesso, no seu futuro e na sua realização profissional. Assine **AGORA** a melhor e mais completa plataforma de ensino para concursos públicos. Sua nomeação na palma da sua mão com a **Assinatura Ilimitada 9.0** do Gran Cursos Online.



FACILITE SEUS ESTUDOS:

rotas de aprovação, mapas mentais, resumos e exercícios irão te guiar por um caminho mais simples e rápido.



TUDO NO SEU TEMPO E ESPAÇO:

faça o download de videoaulas e de PDFs e estude onde e quando você quiser e puder.



VOCÊ NÃO ESTÁ SOZINHO:

mentorias diárias, ao vivo, e fórum de dúvidas não te deixarão só nesta caminhada.



TUDO DE NOVO QUANTAS VEZES VOCÊ QUISER:

quantas vezes você quiser, quantas vezes você precisar, estude com o material mais atualizado e de melhor qualidade do mercado.



NÚMEROS GRANDES:

milhares de alunos aprovados, mais de 2,8 milhões de questões, mais de 35 mil cursos e centenas de professores para te ajudar a passar.



TUDO NA SUA MÃO:

só a Assinatura Ilimitada oferece, de forma livre e gratuita: Gran Questões, Gerenciador de Estudos, Audiobooks e muito mais!