

1º Simulado

Nível Código

E 101

Cargo: Inspetor de Polícia Penal (Pós-Edital)

## CADERNO DE QUESTÕES

Instruções ao candidato – parte integrante do Edital – subitem 18.2

1. Verifique se recebeu o **Caderno de Questões**, o **Cartão de Respostas** e a **Folha de Redação**.
2. Confira se o **Caderno de Questões** é referente ao cargo ao qual está concorrendo. Verifique se constam deste **Caderno**, de forma legível, 50 (cinquenta) questões objetivas e a proposta de **Redação**, caso contrário notifique imediatamente o Fiscal. Será eliminado do Concurso o candidato que realizar prova para um cargo diferente do qual concorre.
3. Verifique se seus dados conferem com os que apareceram no **Cartão de Respostas** e na **Folha de Redação**, caso contrário notifique imediatamente ao Fiscal. Leia atentamente as instruções contidas neles.
4. Cada questão objetiva proposta apresenta 5 (cinco) opções de respostas, sendo apenas uma correta.
5. No **Cartão de Respostas**, para cada questão, assinale apenas uma opção, pois atribuir-se-á pontuação zero a toda questão sem opção assinalada ou com mais de uma opção assinalada, ainda que dentre elas se encontre a correta.
6. Sob pena de eliminação do Concurso, na **Folha de Redação**, não faça qualquer registro que possa identificá-lo. Da mesma forma não é permitido que você faça uso de instrumentos auxiliares para cálculos e desenhos, ou porte qualquer dispositivo eletrônico, inclusive telefone celular, que sirva de consulta ou de comunicação.
7. O tempo para realização da Prova Objetiva e da Redação é de no mínimo **uma hora e trinta minutos** e no máximo **quatro horas e trinta minutos**. Os candidatos poderão levar o **Caderno de Questões**, faltando, no máximo, uma hora para o término da prova.
8. Durante a realização da prova será feita a coleta da impressão digital, colabore com o Fiscal.
9. Para preencher o **Cartão de Respostas** e a **Folha de Redação**, use apenas caneta esferográfica de corpo transparente e ponta metálica com tinta azul ou preta.
10. Ao término da prova entregue ao Fiscal o **Caderno de Questões**, a **Folha de Redação** e o **Cartão de Respostas** assinado. A não entrega do **Cartão de Respostas** e da **Folha de Redação**, implicará na sua eliminação do Concurso.
11. O Gabarito Preliminar será divulgado no dia 31 de março de 2019, a partir das 16 horas no endereço eletrônico do Concurso.
12. A imagem do **Cartão de Respostas**, contendo a assinatura, impressão digital e respostas assinaladas pelo candidato será divulgada no dia 10 de abril de 2019, a partir das 14 horas no endereço eletrônico do Concurso.

Após o aviso para o início da prova, o candidato deverá permanecer no local de realização da mesma por, no mínimo, noventa minutos.



## FOLHA DE ROSTO ORIENTATIVA PARA PROVA OBJETIVA

LEIA AS ORIENTAÇÕES COM CALMA E ATENÇÃO!

### INSTRUÇÕES GERAIS

- Atenção ao tempo de duração da prova, que já inclui o preenchimento da folha de respostas.
- Cada uma das questões da prova objetiva está vinculada ao comando que imediatamente a antecede e contém orientação necessária para resposta. Para cada questão, existe apenas UMA resposta válida e de acordo com o gabarito.
- Faltando uma hora para o término do simulado, você receberá um *e-mail* para preencher o cartão-resposta, a fim de avaliar sua posição no *ranking*. Basta clicar no botão vermelho de PREENCHER GABARITO, que estará no *e-mail*, ou acessar a página de *download* da prova. Você deve fazer o cadastro em nossa plataforma para participar do *ranking*. Não se preocupe: o cadastro é grátis e muito simples de ser realizado.
  - **Se a sua prova for estilo Certo ou Errado (CESPE/CEBRASPE):**  
marque o campo designado com o código C, caso julgue o item CERTO; ou o campo designado com o código E, caso julgue o item ERRADO. Se optar por não responder a uma determinada questão, marque o campo “EM BRANCO”. Lembrando que, neste estilo de banca, uma resposta errada anula uma resposta certa.  
Obs.: Se não houver sinalização quanto à prova ser estilo Cespe/Cebraspe, apesar de ser no estilo CERTO e ERRADO, você não terá questões anuladas no cartão-resposta em caso de respostas erradas.
  - **Se a sua prova for estilo Múltipla Escolha:**  
marque o campo designado com a letra da alternativa escolhida (A, B, C, D ou E). É preciso responder a todas as questões, pois o sistema não permite o envio do cartão com respostas em branco.
- Uma hora após o encerramento do prazo para preencher o cartão-resposta, você receberá um *e-mail* com o gabarito para conferir seus acertos e erros. Caso você seja aluno da Assinatura Ilimitada, você receberá, com o gabarito, a prova completa comentada – uma vantagem exclusiva para assinantes, com acesso apenas pelo *e-mail* e pelo ambiente do aluno.
- Não serão realizadas correções individuais das provas discursivas.

Em caso de solicitação de recurso para alguma questão, envie para o *e-mail*:

[treinodificil\\_jogofacil@grancursosonline.com.br](mailto:treinodificil_jogofacil@grancursosonline.com.br).

Nossa ouvidoria terá até dois dias úteis para responder à solicitação.

Desejamos uma excelente prova!



## FICHA TÉCNICA DO MATERIAL

grancursosonline.com.br

**CÓDIGO:**

2412162025M

**TIPO DE MATERIAL:**

Simulado Preparatório

**NUMERAÇÃO:**

1º Simulado

**NOME DO ÓRGÃO:**

Secretaria de Administração Penitenciária –  
Rio de Janeiro

**CARGO:**

Inspetor de Polícia Penal

**MODELO/BANCA:**

COSEAC – UFF

**EDITAL:**

Pós-Edital

**DATA DE APLICAÇÃO:**

12/2024

**ÚLTIMA ATUALIZAÇÃO:**

12/2024

*Este material está sujeito a atualizações. O Gran não se responsabiliza por custos de impressão, que deve ser realizada sob responsabilidade exclusiva do aluno.*

## CONHECIMENTOS GERAIS

### LÍNGUA PORTUGUESA & REDAÇÃO OFICIAL

Letícia Bastos

Leia o texto abaixo para responder às perguntas de 1 a 23.

#### ÊXITO PESSOAL, FRACASSO NACIONAL

*O descaso com a educação faz o país avançar muito pouco*

1 Nos esportes, só comemoramos o vencedor – o segundo colocado não recebe festa. Na educação, porém, consideramos vitória um avanço pessoal, ainda que seja prova de fracasso nacional. A televisão tem mostrado a fala de um jovem brasileiro celebrando ser o primeiro de sua família a ingressar em curso superior. Não há dúvida do sucesso do menino ao ser uma exceção em sua família. Mas seu

5 sucesso pessoal e a publicidade como êxito social são provas do descaso nacional com a educação. Na terceira década do século XXI, duzentos anos depois da independência, quase um século e meio de república, quarenta anos

10 depois da redemocratização, quinze anos de governos de esquerda, o atual ocupante do Planalto comemora o primeiro membro de uma família a ingressar no ensino superior.

A publicidade revela fracasso ao admitir

20 que o êxito do jovem ainda é uma exceção, sem mesmo dizer qual a qualidade de seu curso para dar-lhe chances na vida e condições de ajudar a construir um Brasil melhor. O governo ignora o fracasso público de não conseguir assegurar a

25 conclusão da educação de base com qualidade a todos os brasileiros, independentemente da renda e do endereço de suas famílias. O jovem merece aplausos, mas sua glória indica que dez governos democráticos ainda comemoram a

30 exceção devido ao descuido por não terem feito do ingresso na faculdade uma regra natural do talento de cada jovem, de qualquer origem social.

Quando o jovem brilhante e bem-sucedido

35 que aparece na publicidade do governo nasceu, a democracia já tinha 20 anos [...]. Desde então, o Brasil assistiu a diversas políticas públicas positivas que permitiram aumento substancial no número de vagas no ensino superior, inclusive graças à adoção de cotas raciais e sociais. Sem esse aumento de vagas e essas cotas, o jovem talvez não tivesse conseguido ser o primeiro da família a ingressar no ensino superior, mas os governos democráticos, inclusive

40 de esquerda, não conseguiram fazer com que todos os jovens terminem a educação de base em cursos de qualidade para poder caminhar na vida em busca da felicidade pessoal, dispondo do conhecimento necessário para participar da construção do país, e ao mesmo tempo disputar vaga no ensino superior em condições iguais, independentemente da desigualdade social na sua origem. O governo comemora o êxito pessoal devido ao fracasso governamental: a justa

45 comemoração de uma família pobre por conquistar a exceção do ingresso no ensino superior decorre da pobreza do governo na educação de base.

É como se, no lugar de promover a abolição da escravatura para todos, os governos

50 ainda hoje comemorassem a alforria de um jovem brilhante que consegue o raro feito de ser o primeiro de sua família a sair da escravidão ao ingressar no ensino superior. [...] Precisamos

65 parar de comemorar exceções.

(Fonte: BUARQUE, Cristovam. Êxito pessoal, fracasso nacional. *Revista Veja*, São Paulo, 2884 ed., 15 mar. 2024. Disponível em: <https://veja.abril.com.br/coluna/cristovam-buarque/exito-pessoal-fracasso-nacional/>. Acesso em: 03 de dezembro de 2024).

**01** Com base no texto “Êxito pessoal, fracasso nacional”, analise as afirmativas a seguir e escolha a alternativa correta, considerando a interpretação e a crítica apresentadas.

- (A) O autor sugere que o ingresso no ensino superior, embora positivo, deveria ser comemorado como uma conquista governamental, independentemente de ser uma exceção.
- (B) O texto reconhece o mérito individual do jovem brasileiro, mas critica o fato de que esse sucesso reflete a incapacidade do governo de transformar o ingresso no ensino superior em uma regra natural.
- (C) Segundo o autor, as cotas raciais e sociais são ineficazes, uma vez que não conseguiram universalizar o acesso ao ensino superior para jovens de todas as origens sociais.
- (D) A comparação entre a abolição da escravidão e a comemoração do ingresso no ensino superior visa enaltecer o progresso feito pelos governos democráticos na área da educação.
- (E) O texto sugere que o aumento de vagas no ensino superior é suficiente para corrigir as desigualdades educacionais de base, mesmo sem melhorias na qualidade do ensino fundamental.

**02** No texto, o autor apresenta uma análise crítica sobre o cenário educacional brasileiro. Com base nisso, assinale a alternativa que melhor interpreta as ideias desenvolvidas.

- (A) O autor sugere que o sucesso individual do jovem, ao ser o primeiro da família a ingressar no ensino superior, deve ser amplamente celebrado como um reflexo do progresso nacional na educação.
- (B) O texto argumenta que a expansão de políticas públicas, como cotas e aumento de vagas no ensino superior, eliminou as desigualdades de acesso ao ensino de qualidade no Brasil.
- (C) O autor considera que o ingresso no ensino superior deve ser exclusivo para jovens brilhantes e não para todos, pois isso preservaria a qualidade educacional.
- (D) O texto reconhece que os governos democráticos criaram oportunidades de acesso ao ensino superior, mas enaltece sua atuação como responsável pelo sucesso do jovem mencionado.
- (E) A crítica central do texto está na celebração de uma exceção individual que reflete o fracasso estrutural do governo em universalizar o acesso a uma educação básica de qualidade e garantir igualdade de oportunidades.

**03** Considerando as ideias apresentadas no texto acima, analise as alternativas abaixo e escolha a que reflete corretamente o ponto de vista do autor.

- (A) O texto critica a comemoração do ingresso de um jovem no ensino superior como símbolo de progresso social, destacando que essa celebração evidencia a incapacidade do governo de universalizar a educação básica com qualidade.
- (B) O autor reconhece que as cotas raciais e sociais resolveram completamente o problema da desigualdade educacional no Brasil, permitindo que todos os jovens tenham acesso ao ensino superior.
- (C) O texto argumenta que o ingresso no ensino superior, mesmo como exceção, é uma vitória coletiva que deve ser vista como uma conquista definitiva do sistema educacional.
- (D) O autor defende que o foco do governo deveria ser exclusivamente no ensino superior, visto que a educação básica não interfere na qualidade do progresso educacional.
- (E) O texto sugere que o êxito do jovem mencionado na publicidade governamental é uma prova de que as políticas educacionais democráticas alcançaram seu objetivo.

**04** No texto, o autor reflete criticamente sobre a educação brasileira e suas implicações sociais. Assinale a alternativa que interpreta corretamente o argumento central do texto.

- (A) O texto destaca que o sucesso individual de um jovem ao ingressar no ensino superior deve ser celebrado como um marco do progresso educacional brasileiro.
- (B) O autor sugere que a ampliação de políticas públicas, como cotas e aumento de vagas no ensino superior, é suficiente para transformar a educação básica no Brasil.
- (C) O texto argumenta que a democracia brasileira, desde sua consolidação, tem priorizado igualmente a educação básica e o ensino superior, promovendo igualdade de oportunidades.
- (D) O autor critica a comemoração de um sucesso individual como reflexo de progresso nacional, afirmando que ela apenas expõe a incapacidade estrutural do governo de garantir educação básica de qualidade e igualdade de oportunidades.
- (E) O texto enaltece as ações governamentais democráticas, destacando que, mesmo diante de dificuldades, o sistema educacional brasileiro conseguiu universalizar o acesso à educação superior.

**05** A partir da análise das características do texto, avalie as afirmações sobre a tipologia e o gênero textual e escolha a alternativa correta.

- (A) O texto pertence ao gênero editorial e tem como objetivo central informar o leitor sobre as políticas públicas de acesso ao ensino superior, sem emitir juízo de valor.
- (B) A tipologia textual predominante no texto é narrativa, já que apresenta uma sequência de eventos ligados à trajetória de um jovem que ingressou no ensino superior.
- (C) O texto pode ser classificado como uma reportagem, pois apresenta dados objetivos e entrevistas que buscam retratar imparcialmente a realidade educacional brasileira.
- (D) O gênero textual do texto é dissertativo-argumentativo, pois apresenta uma análise crítica sobre o sistema educacional brasileiro, expondo fatos e argumentos para sustentar a tese central.
- (E) A tipologia predominante do texto é descritiva, dado o uso de passagens que descrevem a situação educacional no Brasil, sem intenção de argumentar ou influenciar o leitor.

**06** Com base nos mecanismos de coesão empregados no texto “Êxito pessoal, fracasso nacional”, analise as alternativas abaixo e escolha a correta.

- (A) No trecho “O jovem merece aplausos, mas sua glória indica que dez governos democráticos ainda comemoram a exceção”, o pronome “sua” estabelece coesão referencial ao retomar “governos democráticos”.
- (B) No trecho “Nos esportes, só comemoramos o vencedor – o segundo colocado não recebe festa. Na educação, porém, consideramos vitória um avanço pessoal”, a conjunção “porém” marca a oposição entre a valorização no esporte e na educação, garantindo a coesão textual.
- (C) No trecho “É como se, no lugar de promover a abolição da escravatura para todos, os governos ainda hoje comemorassem a alforria de um jovem brilhante”, o termo “a alforria” estabelece coesão por substituição, sendo sinônimo de “abolição da escravatura”.
- (D) No trecho “O governo ignora o fracasso público de não conseguir assegurar a conclusão da educação de base com qualidade a todos os brasileiros”, o termo “o fracasso público” é retomado posteriormente pelo pronome “seu”, garantindo a continuidade do texto.
- (E) No trecho “Precisamos parar de comemorar exceções”, o uso do verbo “parar” estabelece coesão sequencial ao ligar a ideia de continuidade das comemorações ao argumento do autor sobre a necessidade de mudanças.

**07** Sobre o emprego de elementos de referência, substituição e conectores no texto “Êxito pessoal, fracasso nacional”, analise as alternativas a seguir e escolha a correta.

- (A) No trecho “O jovem merece aplausos, mas sua glória indica que dez governos democráticos ainda comemoram a exceção”, o pronome “sua” exerce função de conector aditivo, ampliando as ideias apresentadas.
- (B) No trecho “Desde então, o Brasil assistiu a diversas políticas públicas positivas que permitiram aumento substancial no número de vagas no ensino superior”, o conector “que” estabelece coesão textual, introduzindo uma oração subordinada que complementa o termo “políticas públicas positivas”.
- (C) No trecho “Precisamos parar de comemorar exceções”, a repetição do termo “exceções” ao longo do texto é evitada, o que compromete a coesão referencial.
- (D) No trecho “A publicidade revela fracasso ao admitir que o êxito do jovem ainda é uma exceção”, o conector “ao” introduz uma relação de finalidade entre as orações.
- (E) No trecho “É como se, no lugar de promover a abolição da escravatura para todos, os governos ainda hoje comemorassem a alforria de um jovem brilhante”, o termo “a alforria” retoma o sentido literal de “promoção da abolição”, estabelecendo uma relação de sinonímia.

**08** Analise as classes de palavras utilizadas no texto “Êxito pessoal, fracasso nacional” e identifique a alternativa que apresenta uma análise correta sobre sua função e classificação.

- (A) No trecho “Nos esportes, só comemoramos o vencedor”, o termo “só” é classificado como pronome demonstrativo, estabelecendo uma relação de restrição.
- (B) No trecho “o êxito do jovem ainda é uma exceção”, o termo “ainda” é uma preposição que indica a continuidade da ação expressa no verbo “é”.
- (C) No trecho “Desde então, o Brasil assistiu a diversas políticas públicas positivas”, o termo “diversas” é uma conjunção aditiva, conectando as ideias apresentadas no período.
- (D) No trecho “o governo ignora o fracasso público de não conseguir assegurar a conclusão da educação de base”, o termo “de” é classificado como advérbio de modo, intensificando o verbo “conseguir”.
- (E) No trecho “Precisamos parar de comemorar exceções”, o termo “de” é uma preposição, ligando o verbo “parar” ao infinitivo “comemorar”.

**09** As classes de palavras desempenham um papel importante para a construção do significado. Assinale a alternativa que analisa corretamente uma classe de palavra empregada no texto.

- (A) No trecho “quase um século e meio de república”, o termo “quase” é um pronome que modifica o substantivo “século”.
- (B) No trecho “a justa comemoração de uma família pobre por conquistar a exceção do ingresso no ensino superior”, o termo “justa” é um advérbio que qualifica “comemoração”.
- (C) No trecho “é como se, no lugar de promover a abolição da escravatura para todos, os governos ainda hoje comemorassem a alforria de um jovem brilhante”, o termo “como” é uma conjunção comparativa, estabelecendo uma relação de semelhança.
- (D) No trecho “Precisamos parar de comemorar exceções”, o termo “parar” é um substantivo, já que atua como o núcleo do predicado.
- (E) No trecho “desde então, o Brasil assistiu a diversas políticas públicas positivas”, o termo “então” é um pronome que se refere a um momento anterior no texto.

**10** Analise o uso dos tempos e modos verbais no texto “Êxito pessoal, fracasso nacional” e assinale a alternativa correta sobre a função e adequação dos verbos no contexto.

- (A) No trecho “O governo ignora o fracasso público de não conseguir assegurar a conclusão da educação de base”, o verbo “ignora” está no presente do indicativo, indicando uma ação contínua e habitual no contexto crítico apresentado.
- (B) No trecho “Precisamos parar de comemorar exceções”, o verbo “precisamos” está no presente do subjuntivo, demonstrando uma necessidade hipotética relacionada ao contexto do texto.
- (C) No trecho “Desde então, o Brasil assistiu a diversas políticas públicas positivas”, o verbo “assistiu” está no pretérito imperfeito do indicativo, indicando uma ação recorrente no passado.
- (D) No trecho “O jovem merece aplausos, mas sua glória indica que dez governos democráticos ainda comemoram a exceção”, o verbo “comemoram” está no futuro do presente, indicando uma ação que ocorrerá em um momento posterior ao da fala.
- (E) No trecho “é como se, no lugar de promover a abolição da escravatura para todos”, o verbo “promover” está no gerúndio, indicando uma ação em progresso.

**11** No texto, analise as funções sintáticas dos termos destacados e assinale a alternativa correta.

- (A) No trecho “quase um século e meio de república”, o termo “quase” funciona como complemento nominal, acrescentando uma característica ao núcleo “século”.
- (B) No trecho “O jovem merece aplausos, mas sua glória indica que dez governos democráticos ainda comemoram a exceção”, o termo “dez governos democráticos” exerce a função de adjunto adnominal, detalhando o núcleo “glória”.
- (C) No trecho “Precisamos parar de comemorar exceções”, o termo “exceções” exerce a função de complemento nominal do verbo “parar”.
- (D) No trecho “Desde então, o Brasil assistiu a diversas políticas públicas positivas”, o termo “a diversas políticas públicas positivas” exerce a função de objeto indireto, sendo regido pelo verbo “assistiu”.
- (E) No trecho “O governo ignora o fracasso público de não conseguir assegurar a conclusão da educação de base”, o termo “de não conseguir assegurar” exerce a função de predicativo do sujeito.

**12** Analise as funções sintáticas dos termos destacados e escolha a alternativa correta.

- (A) No trecho “quase um século e meio de república”, o termo “de república” exerce a função de objeto indireto, completando o núcleo “século”.
- (B) No trecho “O governo ignora o fracasso público de não conseguir assegurar a conclusão da educação de base”, o termo “o fracasso público” desempenha a função de objeto direto do verbo “ignora”.
- (C) No trecho “O jovem merece aplausos”, o termo “aplausos” é classificado como predicativo do sujeito “O jovem”.
- (D) No trecho “desde então, o Brasil assistiu a diversas políticas públicas positivas”, o termo “diversas políticas públicas positivas” funciona como sujeito da oração.
- (E) No trecho “Precisamos parar de comemorar exceções”, o termo “comemorar exceções” exerce a função de complemento nominal do verbo “parar”.

**13** Analise as orações subordinadas no texto “Êxito pessoal, fracasso nacional” e assinale a alternativa correta.

- (A) No trecho “Precisamos parar de comemorar exceções para evitar que elas sejam tratadas como regra”, a oração “que elas sejam tratadas como regra” é subordinada adverbial causal, pois apresenta a razão de evitar as comemorações.
- (B) No trecho “Desde então, o Brasil assistiu a diversas políticas públicas positivas que permitiram aumento substancial no número de vagas no ensino superior”, a oração “que permitiram aumento substancial no número de vagas no ensino superior” é subordinada substantiva objetiva direta.
- (C) No trecho “o governo ignora o fracasso público de não conseguir assegurar a conclusão da educação de base”, a oração “de não conseguir assegurar a conclusão da educação de base” é subordinada adjetiva restritiva.
- (D) No trecho “A publicidade revela fracasso ao admitir que o êxito do jovem ainda é uma exceção”, a oração “que o êxito do jovem ainda é uma exceção” é subordinada substantiva objetiva direta, pois complementa o sentido do verbo “admitir”.
- (E) No trecho “O jovem merece aplausos, mas sua glória indica que dez governos democráticos ainda comemoram a exceção”, a oração “que dez governos democráticos ainda comemoram a exceção” é subordinada substantiva predicativa.

**14** No texto “Êxito pessoal, fracasso nacional”, analise as construções que envolvem concordância verbal e escolha a alternativa que apresenta a análise correta.

- (A) No trecho “O governo ignora o fracasso público de não conseguir assegurar a conclusão da educação de base”, o verbo “ignora” está no singular porque concorda com o sujeito “fracasso público”.
- (B) No trecho “Nos esportes, só comemoramos o vencedor – o segundo colocado não recebe festa”, o verbo “comemoramos” está na 1ª pessoa do plural, concordando adequadamente com o sujeito elíptico “nós”, implícito na construção.

- (C) No trecho “Desde então, o Brasil assistiu a diversas políticas públicas positivas que permitiram aumento substancial no número de vagas no ensino superior”, o verbo “permitiram” está no singular para concordar com o núcleo “políticas públicas”.
- (D) No trecho “O jovem merece aplausos, mas sua glória indica que dez governos democráticos ainda comemoram a exceção”, o verbo “indica” concorda com o núcleo “glória”, que funciona como o sujeito da oração.
- (E) No trecho “Precisamos parar de comemorar exceções”, o verbo “precisamos” está no singular, pois concorda com o infinitivo “parar”.

**15** Com base no texto “Êxito pessoal, fracasso nacional”, analise as estruturas que envolvem regência verbal e escolha a alternativa correta.

- (A) No trecho “O jovem merece aplausos, mas sua glória indica que dez governos democráticos ainda comemoram a exceção”, o verbo “merece” exige complemento com preposição, o que o classifica como transitivo indireto.
- (B) No trecho “Desde então, o Brasil assistiu a diversas políticas públicas positivas que permitiram aumento substancial no número de vagas no ensino superior”, o verbo “assistiu” é transitivo indireto, exigindo a preposição “a” para reger o objeto “diversas políticas públicas positivas”.
- (C) No trecho “Precisamos parar de comemorar exceções”, o verbo “parar” é transitivo direto, exigindo o complemento “de comemorar exceções” sem a necessidade de preposição.
- (D) No trecho “A publicidade revela fracasso ao admitir que o êxito do jovem ainda é uma exceção”, o verbo “revela” exige complemento introduzido por preposição, o que o caracteriza como transitivo indireto.
- (E) No trecho “O governo ignora o fracasso público de não conseguir assegurar a conclusão da educação de base”, o verbo “ignora” é transitivo indireto, pois exige preposição para reger o complemento “o fracasso público”.



**16** Com base nos aspectos semânticos do texto “Êxito pessoal, fracasso nacional”, analise as alternativas a seguir e escolha a correta.

- (A) No trecho “Precisamos parar de comemorar exceções”, o termo “exceções” é empregado com sentido denotativo, referindo-se a casos isolados que fogem à regra geral.
- (B) No trecho “A publicidade revela fracasso ao admitir que o êxito do jovem ainda é uma exceção”, o termo “êxito” tem um sentido figurado, representando um progresso coletivo na educação.
- (C) No trecho “Desde então, o Brasil assistiu a diversas políticas públicas positivas”, o termo “diversas” expressa uma ideia de totalidade, abrangendo todas as políticas públicas implementadas.
- (D) No trecho “o governo ignora o fracasso público de não conseguir assegurar a conclusão da educação de base”, o termo “ignora” carrega um sentido literal de desconhecimento.
- (E) No trecho “Nos esportes, só comemoramos o vencedor”, o termo “vencedor” é empregado de forma conotativa, representando o progresso social obtido pelos estudantes.

**17** No texto “Êxito pessoal, fracasso nacional”, a pontuação desempenha um papel importante para a construção do significado e organização das ideias. Com base nisso, analise as afirmativas e escolha a alternativa correta.

- (A) No trecho “A televisão tem mostrado a fala de um jovem brasileiro celebrando ser o primeiro de sua família a ingressar em curso superior”, a ausência de vírgula entre “brasileiro” e “celebrando” compromete a clareza da frase, sendo obrigatória sua inclusão.
- (B) No trecho “O jovem merece aplausos, mas sua glória indica que dez governos democráticos ainda comemoram a exceção”, a vírgula antes de “mas” é opcional, pois a conjunção já separa as orações de maneira suficiente.
- (C) No trecho “Desde então, o Brasil assistiu a diversas políticas públicas positivas, que permitiram aumento substancial no número de vagas no ensino superior”, a vírgula antes de “que” é incorreta, pois separa o sujeito do predicado.

- (D) No trecho “Precisamos parar de comemorar exceções para evitar que elas sejam tratadas como regra”, seria obrigatório o uso de uma vírgula antes de “para evitar”, já que introduz uma ideia de finalidade.
- (E) No trecho “Nos esportes, só comemoramos o vencedor – o segundo colocado não recebe festa”, o uso do travessão serve para introduzir uma explicação ou comentário que complementa a ideia anterior.

**18** Com base nas regras de colocação pronominal (próclise, ênclise e mesóclise) aplicadas no texto “Êxito pessoal, fracasso nacional”, analise as alternativas e identifique a correta.

- (A) No trecho “O governo comemora o êxito pessoal devido ao fracasso governamental, que o colocou como prioridade em sua publicidade”, o uso da próclise ao verbo “colocou” seria inadequado, pois o pronome “o” deveria ser posicionado após o verbo, como em “colocou-o”.
- (B) “O governo comemora o êxito pessoal devido ao fracasso governamental, que o colocou como prioridade em sua publicidade”, o uso do pronome é facultativa, logo o pronome “o” poderia ser usado em posição proclítica ou enclítica.
- (C) No trecho “A publicidade revela fracasso ao lhe admitir que o êxito do jovem ainda é uma exceção”, o pronome “lhe” deveria ficar após o verbo, em posição de ênclise.
- (D) No trecho “Comparações sociais podem colocá-lo em situações de desigualdade”, o uso da ênclise em “colocá-lo” está correto, pois o verbo no infinitivo não sofre atração de nenhum termo anterior.
- (E) No trecho “Desde então, o Brasil assistiu a políticas públicas que lhes deram oportunidades”, seria obrigatório o uso da ênclise ao verbo “deram”, como em “deram-lhes”, devido à presença do pronome “que”.

**19** Com base no uso da crase no texto “Êxito pessoal, fracasso nacional”, analise as alternativas e escolha a correta.

- (A) No trecho “Desde então, o Brasil assistiu a diversas políticas públicas positivas”, o uso do sinal indicativo de crase seria obrigatório, já que o verbo “assistir” exige a preposição “a”, e o substantivo “políticas” admite o artigo definido feminino plural.
- (B) No trecho “O governo ignora o fracasso público de não conseguir assegurar a conclusão da educação de base”, seria correto usar o sinal indicativo de crase em “à conclusão”, pois o verbo “assegurar” exige a preposição “a” e o substantivo “conclusão” admite artigo definido feminino.
- (C) No trecho “Desde então, o Brasil assistiu a diversas políticas públicas positivas que permitiram aumento substancial no número de vagas no ensino superior”, o uso da crase antes de “que” seria obrigatório, caso o termo fosse substituído por “à qual”, respeitando a regência do verbo “assistir”.
- (D) No trecho “É como se, no lugar de promover a abolição da escravatura para todos, os governos ainda hoje comemorassem a alforria de um jovem brilhante”, não haveria crase antes de “a abolição”, pois o verbo “promover” não exige preposição.
- (E) No trecho “Precisamos parar de comemorar exceções para evitar que elas sejam tratadas como regra”, a substituição de “como regra” por “àquela regra” exigiria o uso da crase, devido à fusão entre a preposição “a” e o pronome demonstrativo “aquela”.

**20** Com base nas regras de acentuação gráfica aplicadas às palavras presentes no texto “Êxito pessoal, fracasso nacional”, analise as afirmativas e escolha a única alternativa correta.

- (A) A palavra “êxito” é acentuada de acordo com a regra que exige o uso do acento gráfico em palavras paroxítonas terminadas em vogal.
- (B) A palavra “democráticos” é acentuada devido à mesma regra aplicada à palavra “várias”, por ambas serem paroxítonas terminadas em ditongo decrescente.
- (C) A palavra “público” é acentuada por ser uma proparoxítona, regra que determina a obrigatoriedade do acento gráfico em todas as palavras dessa classificação.

- (D) A palavra “políticas” é acentuada por ser uma paroxítona, recebendo o acento gráfico em razão da tonicidade da antepenúltima sílaba.
- (E) A palavra “várias” é acentuada por ser uma proparoxítona terminada em ditongo decrescente, conforme as regras de acentuação gráfica.

**21** Analise as alternativas a seguir e escolha a única substituição de palavra ou trecho que mantém o sentido original e respeita a norma padrão.

- (A) A substituição de “quase um século e meio de república” por “aproximadamente 150 anos de república” preserva o sentido do texto, mantendo a ideia de aproximação expressa pela palavra “quase”.
- (B) A substituição de “o governo ignora o fracasso público” por “o governo rejeita o fracasso público” preservaria o sentido original, pois os termos “ignora” e “rejeita” são sinônimos nesse contexto.
- (C) A substituição de “assistiu a diversas políticas públicas” por “testemunhou políticas públicas” seria adequada, já que ambas expressam a mesma ideia de interação direta com os eventos.
- (D) A substituição de “o êxito do jovem ainda é uma exceção” por “o êxito do jovem é uma ocorrência comum” mantém o sentido do texto, dado que ambos expressam a ideia de singularidade.
- (E) A substituição de “Precisamos parar de comemorar exceções” por “Devemos continuar celebrando as exceções” não altera a intenção crítica do autor quanto à educação no Brasil.

**22** Analise as alternativas que propõem a reorganização de orações ou períodos e escolha a única que mantém a correção gramatical e o sentido original.

- (A) A reorganização de “Precisamos parar de comemorar exceções para evitar que elas sejam tratadas como regra” para “Precisamos para evitar que as exceções sejam tratadas como regra para de comemorá-las” preserva o sentido do texto, mas compromete a fluidez da leitura.
- (B) A reestruturação de “O governo ignora o fracasso público de não conseguir assegurar a conclusão da educação de base” para “De não conseguir assegurar a conclusão da educação de base o governo ignora o fracasso público” mantém a clareza e o sentido original da frase.
- (C) A substituição de “Nos esportes, só comemoramos o vencedor – o segundo colocado não recebe festa” por “Comemoramos apenas o vencedor nos esportes, pois o segundo colocado não recebe festa” altera a ênfase dada à crítica no trecho original.
- (D) A inversão de “Desde então, o Brasil assistiu a diversas políticas públicas positivas que permitiram aumento substancial no número de vagas no ensino superior” para “O Brasil assistiu, desde então, a diversas políticas públicas positivas que permitiram aumento substancial no número de vagas no ensino superior” mantém o sentido e a correção gramatical do período.
- (E) A reorganização de “A publicidade revela fracasso ao admitir que o êxito do jovem ainda é uma exceção” para “Ao admitir que o êxito do jovem ainda é uma exceção, fracasso é revelado pela publicidade” preserva o sentido original, mas gera ambiguidade na construção.

**23** De acordo com o texto, analise as propostas de reescrita de trechos do texto “Êxito pessoal, fracasso nacional” e escolha a alternativa que mantém o sentido original e respeita a norma padrão.

- (A) A reescrita de “O governo ignora o fracasso público de não conseguir assegurar a conclusão da educação de base” para “O governo finge que o fracasso público não existe, não assegurando a conclusão da educação de base” preserva o sentido original ao destacar a negligência governamental.
- (B) A reescrita de “Precisamos parar de comemorar exceções para evitar que elas sejam tratadas como regra” para “É necessário cessar a celebração de exceções para que não passem a ser vistas como regra” mantém o sentido original, reorganizando o período sem alterar sua essência.
- (C) A reescrita de “A publicidade revela fracasso ao admitir que o êxito do jovem ainda é uma exceção” para “Ao admitir que o êxito do jovem é uma exceção, o fracasso é revelado pela publicidade” conserva a estrutura original e a clareza.
- (D) A reescrita de “Desde então, o Brasil assistiu a diversas políticas públicas positivas que permitiram aumento substancial no número de vagas no ensino superior” para “Desde então, diversas políticas públicas foram testemunhadas pelo Brasil, permitindo o aumento de vagas no ensino superior” preserva o sentido e a coesão do texto.
- (E) A reescrita de “Nos esportes, só comemoramos o vencedor – o segundo colocado não recebe festa” para “Apenas o vencedor é celebrado nos esportes, pois o segundo colocado jamais recebe qualquer festa” mantém o tom crítico original.

**24** Sobre as normas de redação oficial no Brasil, analise as alternativas e escolha a correta.

- (A) Nos ofícios, é permitido o uso de linguagem coloquial, desde que respeitadas as regras gramaticais, pois sua função é apenas estabelecer comunicação administrativa.
- (B) Um parecer deve, obrigatoriamente, ser iniciado com um vocativo e conter assinatura de uma autoridade competente, independentemente de tratar-se de uma opinião técnica.
- (C) O relatório deve ser estruturado com clareza, organizando as informações em introdução, desenvolvimento e conclusão, detalhando fatos e dados de forma objetiva e imparcial.
- (D) A portaria é utilizada exclusivamente para estabelecer diretrizes de comunicação interna em órgãos públicos, sendo inadequada para publicar determinações administrativas.
- (E) No memorando, a formalidade do vocativo pode ser dispensada em comunicações internas de caráter informativo, sem prejuízo à norma-padrão.

**25** Sobre os princípios e normas que regem a redação oficial, escolha a alternativa correta.

- (A) A impessoalidade é uma característica exigida apenas em memorandos e ofícios, mas pode ser flexibilizada em relatórios, que muitas vezes incluem opiniões do autor.
- (B) A clareza e a concisão são princípios obrigatórios na redação oficial, mas podem ser dispensados em pareceres, que costumam demandar textos extensos e minuciosos.
- (C) Nos ofícios, é permitida a utilização de pronomes de tratamento, como Vossa Senhoria e Vossa Excelência, de acordo com o cargo e a função do destinatário, mas o uso de abreviações desses pronomes é inadequado.
- (D) O memorando é o único documento oficial em que é permitido o uso de linguagem informal e coloquial, dado seu caráter estritamente interno e prático.
- (E) A portaria é um ato administrativo utilizado para normatizar questões internas de um órgão público, podendo também dispor sobre nomeações, exonerações e atribuições de cargos e funções.

## INFORMÁTICA

Leonardo Vasconcelos

**26** No contexto do uso de softwares utilitários, assinale a opção a seguir que corresponde corretamente à funcionalidade principal do software compactador de arquivos.

- (A) Reproduzir arquivos multimídia em diferentes formatos de áudio e vídeo.
- (B) Reduzir o tamanho de arquivos ou agrupar vários arquivos em um único pacote para facilitar o armazenamento ou o compartilhamento.
- (C) Fornecer acesso offline a mensagens recebidas de servidores de correio eletrônico.
- (D) Visualizar e editar imagens em alta resolução, permitindo ajustes básicos de cor e brilho.
- (E) Estabelecer comunicação em tempo real entre dois ou mais usuários, com suporte a mensagens de texto e chamadas de vídeo.

**27** No contexto de hardware, marque a afirmativa que descreve corretamente a funcionalidade de um processador (CPU) em um computador.

- (A) Executar comandos específicos relacionados à exibição de gráficos na tela.
- (B) Realizar cálculos e executar instruções de programas, atuando como o “cérebro” do computador.
- (C) Armazenar dados temporariamente enquanto programas estão sendo executados.
- (D) Permitir a entrada de dados pelo usuário para interação com o sistema.
- (E) Armazenar permanentemente os dados e o sistema operacional do computador.

**28** No Windows 10, ao renomear um arquivo de texto chamado Relatório.docx para Resumo.txt:

- (A) o conteúdo do arquivo será apagado, pois a extensão .txt é incompatível com o formato original.
- (B) o sistema cria um novo arquivo Resumo.txt com o conteúdo do arquivo original, mantendo o arquivo Relatório.docx.
- (C) apenas o nome e a extensão do arquivo são alterados, sem modificar o conteúdo interno.
- (D) o arquivo será automaticamente movido para a pasta padrão de documentos de texto.
- (E) o sistema não permite alterar a extensão de um arquivo, exibindo uma mensagem de erro.

**29** No contexto do software livre, as liberdades fundamentais garantem aos usuários:

- (A) a possibilidade de usar o programa somente em sistemas operacionais homologados pelo desenvolvedor.
- (B) a comercialização obrigatória do programa por valores simbólicos para manter sua gratuidade.
- (C) o direito de estudar e modificar o código-fonte do programa para atender às suas necessidades.
- (D) a distribuição do programa exclusivamente em formato binário, para evitar alterações não autorizadas.
- (E) o uso irrestrito do programa, desde que o usuário renuncie à responsabilidade sobre suas alterações.

**30** Em uma planilha do Microsoft Excel 2016, um inspetor de polícia penal inseriu as notas obtidas por 5 candidatos em um teste de aptidão física, conforme o intervalo de células A1 até A5:

	A	B
1	8,00	
2	7,50	
3	9,00	
4	6,50	
5	8,50	

Para calcular a média das notas e exibi-la na célula B1, ele deve utilizar a fórmula correta. Assinale a opção abaixo que apresenta a fórmula correta para essa situação.

- (A) =SOMA(A1-A5)/5
- (B) =SOMA(A1;A5)/5
- (C) =MED(A1:A5)
- (D) =MÉDIA(A1:A5)
- (E) =MÉDIA(A1;A5)

**31** No LibreOffice versões 5 e 6, cada programa possui uma extensão de arquivo padrão para salvar documentos. Marque a opção que associa corretamente os programas Writer, Calc e Impress às suas extensões padrão, respectivamente.

- (A) .docx, .xlsx, .pptx
- (B) .rtf, .csv, .odp
- (C) .txt, .ods, .pdf
- (D) .odt, .ods, .odp
- (E) .odt, .csv, .ppt

**32** No Microsoft Outlook, ao configurar uma conta de e-mail pela primeira vez, o usuário deve selecionar o tipo de protocolo de comunicação a ser utilizado. Marque a opção que associa corretamente os protocolos disponíveis e suas principais características.

- (A) POP3 – Permite o acesso simultâneo ao e-mail em múltiplos dispositivos e sincroniza as mensagens automaticamente.
- (B) SMTP – Garante a recepção de e-mails e organiza automaticamente os anexos por pastas específicas.
- (C) Exchange – Exclusivo para contas de e-mail pessoais e não compatível com domínios corporativos.
- (D) POP3 – Exclusivo para envio de e-mails e não armazena mensagens no servidor.
- (E) IMAP – Permite o armazenamento de mensagens no servidor, possibilitando acesso e sincronização em diferentes dispositivos.

**33** Ao realizar uma pesquisa em um mecanismo de busca na Web, o usuário pode utilizar operadores avançados para refinar os resultados. Assinale a opção abaixo que apresenta corretamente a função do operador utilizado.

- (A) O uso do operador site: restringe os resultados da pesquisa a páginas hospedadas em um domínio específico.
- (B) O operador filetype: é usado para excluir determinados tipos de arquivos dos resultados de pesquisa.
- (C) A utilização de aspas duplas (“ ”) permite realizar pesquisas que ignoram a ordem exata das palavras digitadas.
- (D) O operador – (hífen) adiciona mais relevância a termos específicos, ampliando os resultados exibidos.
- (E) O uso de OR restringe os resultados a páginas que contenham simultaneamente os dois termos indicados.

**34** Durante o uso de navegadores de internet, é possível ativar modos de navegação que evitam o armazenamento de histórico, cookies e dados temporários. Marque a alternativa que associa corretamente o modo de navegação e o navegador correspondente.

- (A) Navegação Privativa – Google Chrome.
- (B) Navegação Anônima – Mozilla Firefox.
- (C) Navegação Rastreável – Microsoft Edge.
- (D) InPrivate – Mozilla Firefox.
- (E) InPrivate – Internet Explorer.

**35** Com relação aos tipos de backup, considere as seguintes afirmações:

- I Um backup diferencial requer mais tempo para ser concluído do que um backup incremental, pois ele copia todos os arquivos alterados desde o último backup completo.
  - II O backup incremental é mais rápido para ser realizado, mas sua restauração é mais demorada devido à necessidade de acessar múltiplos conjuntos de dados.
  - III Um backup normal copia apenas os arquivos modificados desde o último backup incremental.
- Assinale a alternativa que indica corretamente o tipo de backup e suas características.

- (A) Somente I e II estão corretas.
- (B) Somente II e III estão corretas.
- (C) Somente I está correta.
- (D) Todas estão corretas.
- (E) Nenhuma está correta.

### RACIOCÍNIO LÓGICO

Diego Ribeiro

**36** Durante uma operação, os policiais penais João, Lucas, Maria e Ana escoltam quatro detentos (A, B, C e D) para quatro diferentes celas (C1, C2, C3 e C4). As seguintes condições são conhecidas:

1. João não escolta o detento C nem o detento D.
2. Lucas escolta o detento que será colocado na cela C3.
3. Maria escolta o detento B, que não está na cela C1.
4. Ana escolta o detento que será colocado na cela C4.

Com base nessas informações, assinale a alternativa que mostra quem escolta o detento A e em qual cela ele está.

- (A) João, C2.
- (B) Lucas, C3.
- (C) Maria, C1.
- (D) Ana, C4.
- (E) João, C1.

**37** Em uma unidade prisional, 120 detentos praticam esportes. Destes, 80 praticam futebol, 70 praticam vôlei e 50 praticam ambos. O número de detentos que não praticam futebol nem vôlei é:

- (A) 20.
- (B) 30.
- (C) 40.
- (D) 50.
- (E) 60.

**38** Um policial penal observa a sequência de chaves das celas: 2, 5, 10, 17, 26... O número da próxima chave é:

- (A) 37.
- (B) 38.
- (C) 39.
- (D) 40.
- (E) 41.

**39** Um policial percorre 3 km para o norte e depois 4 km para leste. A distância mínima entre o ponto inicial e o ponto final é de:

- (A) 2 km.
- (B) 3 km.
- (C) 4 km.
- (D) 5 km.
- (E) 6 km.

**40** Complete a matriz lógica:

4	9	16	81
3	8	27	?

O número que substitui o “?” é:

- (A) 25.
- (B) 27.
- (C) 23.
- (D) 32.
- (E) 30.

## CONHECIMENTOS ESPECÍFICOS

### DIREITO CONSTITUCIONAL

Ricardo Blanco

**41** Assinale a opção incorreta em relação ao entendimento do STF.

- (A) A competência penal originária do STF para processar e julgar parlamentares não alcança os congressistas federais no exercício de mandato em casa parlamentar diversa daquela em que consumada a hipotética conduta delitiva.
- (B) O foro por prerrogativa de função aplica-se apenas aos crimes cometidos durante o exercício do cargo e relacionados às funções desempenhadas.
- (C) O STF é competente para julgamento do recurso especial interposto contra o acórdão condenatório proferido pelo TRF 4ª Região, quando, após a interposição do recurso especial, o recorrente foi diplomado no cargo de deputado federal, o que atrai a competência desta Suprema Corte para julgamento das ações penais contra os membros do Congresso Nacional.
- (D) A Turma, por maioria de votos, já decidiu que a renúncia de parlamentar, após o final da instrução, não acarreta a perda de competência do STF.
- (E) O foro especial por prerrogativa de função previsto na CF em relação às infrações penais comuns não é extensível às ações de improbidade administrativa, de natureza civil.

**42** Assinale a opção incorreta em relação aos direitos políticos.

- (A) O Presidente da República, os Governadores de Estado e do Distrito Federal, os Prefeitos e quem os houver sucedido, ou substituído no curso dos mandatos poderão ser reeleitos para um único período subsequente.
- (B) Para concorrerem a outros cargos, o Presidente da República, os Governadores de Estado e do Distrito Federal e os Prefeitos devem renunciar aos respectivos mandatos até três meses antes do pleito.
- (C) São inelegíveis, no território de jurisdição do titular, o cônjuge e os parentes consanguíneos ou afins, até o segundo grau ou por adoção, do Presidente da República, de Governador de Estado ou Território, do Distrito Federal, de Prefeito ou de quem os haja substituído dentro dos seis meses anteriores ao pleito, salvo se já titular de mandato eletivo e candidato à reeleição.

(D) Lei complementar estabelecerá outros casos de inelegibilidade e os prazos de sua cessação, a fim de proteger a probidade administrativa, a moralidade para exercício de mandato considerada vida pregressa do candidato, e a normalidade e legitimidade das eleições contra a influência do poder econômico ou o abuso do exercício de função, cargo ou emprego na administração direta ou indireta.

(E) O mandato eletivo poderá ser impugnado ante a Justiça Eleitoral no prazo de quinze dias contados da diplomação, instruída a ação com provas de abuso do poder econômico, corrupção ou fraude.

**43** Compete à União, exceto:

- (A) manter relações com Estados estrangeiros e participar de organizações internacionais.
- (B) declarar a guerra e celebrar a paz.
- (C) assegurar a defesa nacional.
- (D) permitir, nos casos previstos em lei complementar, que forças estrangeiras transitem pelo território nacional ou nele permaneçam temporariamente.
- (E) legislar sobre assuntos de interesse local.

**44** Assinale a opção incorreta em relação ao Poder Legislativo.

- (A) Os Deputados e Senadores são invioláveis, civil e penalmente, por quaisquer de suas opiniões, palavras e votos.
- (B) Os Deputados e Senadores, desde a expedição do diploma, serão submetidos a julgamento perante o STJ.
- (C) Desde a expedição do diploma, os membros do Congresso Nacional não poderão ser presos, salvo em flagrante de crime inafiançável. Nesse caso, os autos serão remetidos dentro de vinte e quatro horas à Casa respectiva, para que, pelo voto da maioria de seus membros, resolva sobre a prisão.
- (D) Recebida a denúncia contra o Senador ou Deputado, por crime ocorrido após a diplomação, o Supremo Tribunal Federal dará ciência à Casa respectiva, que, por iniciativa de partido político nela representado e pelo voto da maioria de seus membros, poderá, até a decisão final, sustar o andamento da ação.
- (E) O pedido de sustação será apreciado pela Casa respectiva no prazo improrrogável de quarenta e cinco dias do seu recebimento pela Mesa Diretora.

**45** Compete ao Supremo Tribunal Federal, precipuamente, a guarda da Constituição, cabendo-lhe processar e julgar, originariamente, exceto:

- (A) A ação declaratória de constitucionalidade de lei ou ato normativo estadual.
- (B) Nas infrações penais comuns, o Presidente da República, o Vice-Presidente, os membros do Congresso Nacional, seus próprios Ministros e o Procurador-Geral da República.
- (C) O litígio entre Estado estrangeiro ou organismo internacional e a União, o Estado, o Distrito Federal ou o Território.
- (D) As causas e os conflitos entre a União e os Estados, a União e o Distrito Federal, ou entre uns e outros, inclusive as respectivas entidades da administração indireta.
- (E) A extradição solicitada por Estado estrangeiro.

**46** Assinale a opção incorreta sobre os direitos individuais.

- (A) Ninguém será obrigado a fazer ou deixar de fazer alguma coisa senão em virtude de lei.
- (B) Ninguém será submetido a tortura nem a tratamento desumano ou degradante.
- (C) É livre a manifestação do pensamento, sendo permitido o anonimato.
- (D) É assegurado o direito de resposta, proporcional ao agravo, além da indenização por dano material, moral ou à imagem.
- (E) São invioláveis a intimidade, a vida privada, a honra e a imagem das pessoas, assegurado o direito a indenização pelo dano material ou moral decorrente de sua violação.

## DIREITO ADMINISTRATIVO

Gustavo Scatolino

**47** Em relação às características das autarquias, assinale a alternativa correta.

- (A) As autarquias possuem autonomia administrativa, mas não possuem personalidade jurídica própria.
- (B) As autarquias são criadas por meio de lei específica e têm personalidade jurídica de direito público.
- (C) As autarquias podem ser extintas por ato administrativo do Chefe do Executivo, sem necessidade de lei.
- (D) As autarquias são entidades da administração direta, criadas por lei específica, com personalidade jurídica de direito público, para desempenhar funções típicas da administração pública.
- (E) As autarquias são pessoas jurídicas de direito privado que exploram atividade econômica.

**48** Sobre a revogação dos atos administrativos, pode-se afirmar o seguinte:

- (A) a revogação pode ser realizada tanto pela própria administração quanto por decisões judiciais.
- (B) a revogação de um ato administrativo ocorre em razão de sua ilegalidade.
- (C) revogação e anulação do ato administrativo produzem os mesmos efeitos jurídicos.
- (D) a revogação de um ato administrativo produz efeitos retroativos (*ex tunc*).
- (E) atos administrativos que geram direitos adquiridos não podem ser revogados.

**49** Com fulcro legal na Lei n. 14.133/2021, a modalidade de licitação adequada para escolha de trabalho técnico, científico ou artístico, cujo critério de julgamento será o de melhor técnica ou conteúdo artístico é chamada de:

- (A) pregão.
- (B) convite.
- (C) diálogo competitivo.
- (D) leilão.
- (E) concurso.

**50** Sobre as normas constitucionais relacionadas ao acesso e à gestão de cargos e empregos públicos, conforme disposto no art. 37 da Constituição Federal, analise as alternativas abaixo e assinale a correta.

- (A) É facultativa a realização de concurso público para ingresso em cargo ou emprego público, podendo o acesso ser direto, conforme a conveniência administrativa.
- (B) O prazo de validade de um concurso público é de até três anos, prorrogável uma vez por igual período, dependendo da discricionariedade da Administração.
- (C) A nomeação para cargos em comissão depende de aprovação prévia em concurso público de provas ou de provas e títulos, de acordo com a complexidade do cargo.
- (D) As funções de confiança e os cargos em comissão destinam-se exclusivamente às atribuições de direção, chefia e assessoramento.
- (E) Durante o prazo de validade de um concurso público, os aprovados poderão ser convocados ou substituídos por novos concursados, desde que haja conveniência administrativa.



**51** Uma dona de um restaurante chamada Ivone mantém seu estabelecimento aberto todo dia até as 00:00, incomodando o sono dos vizinhos que moram no bairro. Diante da situação apresentada, o poder público fixou que o horário limite para manter os estabelecimentos abertos no referido bairro é às 23:00. O caso descrito na questão é um exemplo de expressão do poder:

- (A) imperativo.
- (B) de polícia.
- (C) fiscalizador.
- (D) disciplinar.
- (E) hierárquico.

**52** À luz da Lei n. 8.429/1992, constitui ato ímprobo que causa enriquecimento ilícito exceto:

- (A) deixar de prestar contas quando esteja obrigado a fazê-lo, desde que disponha das condições para isso, com vistas a ocultar irregularidades.
- (B) perceber vantagem econômica, direta ou indireta, para facilitar a alienação, permuta ou locação de bem público ou o fornecimento de serviço por ente estatal por preço inferior ao valor de mercado.
- (C) receber vantagem econômica de qualquer natureza, direta ou indireta, para tolerar a exploração ou a prática de jogos de azar, de lenocínio, de narcotráfico, de contrabando, de usura ou de qualquer outra atividade ilícita, ou aceitar promessa de tal vantagem.
- (D) aceitar emprego, comissão ou exercer atividade de consultoria ou assessoramento para pessoa física ou jurídica que tenha interesse suscetível de ser atingido ou amparado por ação ou omissão decorrente das atribuições do agente público, durante a atividade.
- (E) receber vantagem econômica de qualquer natureza, direta ou indiretamente, para omitir ato de ofício, providência ou declaração a que esteja obrigado.

## DIREITO PENAL E LEGISLAÇÃO ESPECIAL

Renato Pulz

**53** Sobre os princípios aplicados ao direito penal, marque a alternativa correta.

- (A) Seja para a doutrina clássica ou a mais moderna, os princípios sempre foram citados como uma importante fonte formal imediata do direito penal.
- (B) Há princípios constitucionais penais implícitos e explícitos.
- (C) O princípio da individualização da pena está implícito na CF/1988.
- (D) O Supremo Tribunal Federal considerou constitucional a prisão especial para pessoas com diploma de nível superior, com fundamento na ideia de que algumas pessoas merecem tratamento diferenciado.
- (E) O princípio da intranscendência da pena afirma que uma pena não pode ser aplicada em um membro da família do condenado, nem pena de multa, nem a obrigação de reparar o dano e a decretação de perdimento de bens.

**54** Acerca da lei penal no tempo o Código Penal adotou qual teoria.

- (A) Da atividade.
- (B) Do resultado.
- (C) Da ubiquidade.
- (D) Da imediatidade.
- (E) Da permanência.

**55** Joãozinho que é policial penal facilita a fuga de Jucabala, que é inimputável Internado em hospital de custódia, no dia de Natal. Sobre a conduta descrita e outras, marque a alternativa correta.

- (A) Joãozinho comete infração administrativa, pois o tipo penal do Código penal não prevê sobre fuga de pessoa submetida a medida de segurança detentiva.
- (B) Caso Joãozinho tivesse cometido o crime a mão armada teria sua pena majorada.
- (C) Se Joãozinho facilitasse a fuga por negligência seria punido na forma culposa com detenção.
- (D) Joãozinho cometeu o crime de arrebatamento do preso que é crime próprio.
- (E) Jucabala poderia cometer o crime de motim de presos se ficasse perturbando a ordem do hospital de custódia.

**56** Acerca da conduta de evadir-se o preso, marque a alternativa correta conforme disposição legal.

- (A) Esse crime é chamado pela doutrina de crime obstáculo.
- (B) O sujeito que tentar cometer esse crime terá a mesma pena daquele que o consumou.
- (C) O crime exige para sua configuração violência contra pessoa ou coisa.
- (D) Em relação à violência cometida é aplicado o princípio da absorção ou consunção.
- (E) É crime comum.

**57** Conselho leva à ONU um alerta sobre o avanço do neonazismo no Brasil. (...) O Conselho Nacional de Direitos Humanos (CNDH) apresentou à Organização das Nações Unidas (ONU) preocupações acerca do crescimento de grupos neonazistas no Brasil ao longo dos últimos anos. Um relatório preliminar, entregue no último sábado (6), reuniu dados presentes em diferentes levantamentos. O documento classifica o cenário atual como “alarmante” (...) as células de grupos neonazistas cresceram 270,6% no Brasil no período entre janeiro de 2019 e maio de 2021, se espalhando por todas as regiões do país.

Fonte: <https://agenciabrasil.ebc.com.br/direitos-humanos/noticia/2024-04/conselho-leva-onu-alerta-sobre-avanco-do-neonazismo-no-brasil>

Sobre a temática e a Lei n. 7716/1989, marque a alternativa correta.

- (A) Conforme disposto na referida lei serão punidos os crimes resultantes de discriminação ou preconceito de raça, cor, etnia, religião, procedência nacional, gênero e opção sexual.
- (B) O crime de racismo é crime hediondo e inafiançável.
- (C) Todos os crimes da lei são punidos com reclusão, sem exceção.
- (D) Se a conduta de veicular símbolos ou propaganda que utilizem a cruz suástica ou gamada, para fins de divulgação do nazismo ocorrer pelas redes sociais, a pena será aumentada em até 2/3.
- (E) O crime de racismo é imprescritível.

**58** Sobre a teoria da pena e do título das penas no Código Penal, marque a alternativa correta.

- (A) As únicas penas previstas no Código Penal são a pena privativa de liberdade e a pena de multa.
- (B) As penas privativas de liberdade deverão ser executadas em forma progressiva e o condenado a pena por um período de tempo a partir de 8 (oito) anos deverá começar a cumpri-la em regime fechado.
- (C) No regime fechado o trabalho externo do preso é vedado.
- (D) A prestação de serviços à comunidade ou a entidades públicas é aplicável às condenações superiores a seis meses de privação da liberdade.
- (E) A pena de multa pode ser aumentada até o décuplo, se o juiz considerar que, em virtude da situação econômica do réu, é ineficaz, embora aplicada no máximo.

## DIREITO PROCESSUAL PENAL

Renato Pulz

**59** Sobre os princípios processuais penais, marque a alternativa correta.

- (A) O devido processo legal está implícito na Constituição Federal.
- (B) O princípio da necessidade afirma que o processo penal é o caminho necessário para a aplicação da pena por ser, além da forma de se aplicar o Direito ao caso concreto, também uma garantia do réu contra o arbítrio estatal.
- (C) O acusado poderá dispensar a sua defesa.
- (D) O princípio da publicidade deve ser aplicado de forma absoluta no processo penal, como forma de controle da sociedade sobre os atos do Estado.
- (E) O entendimento de que a reincidência penal não pode ser considerada como circunstância agravante e, simultaneamente, como circunstância judicial é um exemplo da aplicação do princípio da não culpabilidade.

**60** Sobre as disposições do Código de Processo Penal sobre a aplicação da lei processual, marque a alternativa correta.

- (A) A lei processual penal aplicar-se-á desde logo, sem prejuízo da validade dos atos realizados sob a vigência da lei anterior.
- (B) A lei processual penal será aplicada de imediato, desde que seja benéfica.
- (C) O ordenamento jurídico nacional adota o sistema das fases processuais.
- (D) No processo penal vige a territorialidade e a extraterritorialidade.
- (E) Os tratados e convenções internacionais não podem excepcionar a aplicação da lei brasileira em decorrência da soberania nacional.

**61** Sobre o inquérito policial, marque a alternativa correta conforme disposição legal, doutrina e jurisprudencial.

- (A) O inquérito policial tem como característica ser público.
- (B) O delegado pode mandar arquivar o inquérito policial se não houver provas.
- (C) O membro do Ministério Público pode presidir o inquérito policial.
- (D) Eventuais irregularidades no inquérito não prejudicam a ação penal.
- (E) É possível a instauração de inquérito policial com base unicamente em denúncia anônima, considerando que os denunciantes têm medo.

**62** Roberto foi injuriado por seus vizinhos Luís e José. Como ficou muito ofendido, resolveu ajuizar uma ação penal. Baseado no caso descrito, marque a alternativa correta.

- (A) A peça inicial de Roberto oferecerá a denúncia.
- (B) Roberto terá que se submeter ao princípio da indisponibilidade, considerando ser a ação penal de iniciativa privada nesse caso.
- (C) Roberto após dar início a ação penal poderá renunciar em relação à Luís e continuar com a ação em relação a José.
- (D) O perdão concedido a um dos querelados aproveitará a todos, sem que produza, todavia, efeito em relação ao que o recusar.
- (E) O princípio da obrigatoriedade na ação penal pública é absoluto.

**63** Sobre a prisão em flagrante, marque a alternativa correta.

- (A) Essa prisão sempre deve ser realizada por policial.
- (B) O flagrante próprio é aquele em que o infrator é preso quando está cometendo a infração penal ou acaba de cometê-la.
- (C) A falta de testemunha impedirá o flagrante.
- (D) O flagrante esperado é considerado ilegal.
- (E) A prisão de qualquer pessoa e o local onde se encontra serão comunicados em até 24 horas ao juiz competente, ao Ministério Público e à família do preso ou à pessoa por ele indicada.

**64** Sobre a prisão preventiva, marque a alternativa **incorreta**.

- (A) Será admitida a decretação da prisão preventiva com a finalidade de antecipação de cumprimento de pena.
- (B) Preenchidos os pressupostos do art. 312 do CPP, uma das hipóteses de aplicação dessa prisão é nos crimes dolosos punidos com pena privativa de liberdade máxima superior a quatro anos.
- (C) Também será admitida a prisão preventiva quando houver dúvida sobre a identidade civil da pessoa.
- (D) Decretada a prisão preventiva, deverá o órgão emissor da decisão revisar a necessidade de sua manutenção a cada noventa dias, mediante decisão fundamentada, de ofício, sob pena de tornar a prisão ilegal.
- (E) O pacote anticrime inseriu expressamente o princípio da contemporaneidade ou da atualidade do perigo, que diz respeito aos motivos ensejadores da prisão preventiva e não ao momento da prática supostamente criminosa em si.

## DIREITOS HUMANOS

Matheus Atalano

**65** Sobre as três vertentes do direito internacional dos direitos humanos, é correto afirmar que:

- (A) a vertente do direito humanitário regula exclusivamente conflitos armados internacionais.
- (B) o direito dos refugiados busca proteger apenas aqueles deslocados por perseguição religiosa.
- (C) o direito humanitário protege tanto combatentes quanto civis em conflitos armados.
- (D) o direito dos direitos humanos aplica-se apenas em tempos de paz.
- (E) o direito internacional penal limita-se à punição de crimes econômicos transnacionais.

**66** Sobre as características dos direitos humanos, é correto afirmar que:

- (A) a universalidade dos direitos humanos significa que eles são aplicáveis apenas às pessoas pertencentes ao mesmo Estado.
- (B) a interdependência dos direitos humanos significa que a realização de um direito depende do reconhecimento de outro, como o direito à saúde e o direito à educação.
- (C) os direitos humanos são divisíveis, o que permite que alguns direitos sejam protegidos em detrimento de outros.
- (D) a indivisibilidade dos direitos humanos implica que apenas os direitos civis e políticos devem ser promovidos igualmente, enquanto os econômicos e sociais podem ser relativizados.
- (E) os direitos humanos são absolutos, não podendo ser limitados sob nenhuma circunstância.

**67** No sistema global de proteção dos direitos humanos, é correto afirmar que:

- (A) a Declaração Universal dos Direitos Humanos é juridicamente vinculante para todos os Estados-Membros da ONU.
- (B) o Conselho de Direitos Humanos da ONU pode impor sanções aos Estados que violam os direitos humanos.
- (C) o sistema global inclui instrumentos como a Convenção contra a Tortura e a Convenção sobre a Eliminação de Todas as Formas de Discriminação contra a Mulher.
- (D) a Assembleia Geral da ONU é o principal órgão responsável por decidir sobre violações de direitos humanos.
- (E) o Alto Comissariado das Nações Unidas para os Direitos Humanos é responsável por julgar casos de violações em âmbito global.

**68** Sobre a Declaração Universal dos Direitos Humanos (DUDH), é correto afirmar que:

- (A) o direito ao trabalho, previsto na DUDH, é restrito a indivíduos qualificados.
- (B) a DUDH reconhece o direito à liberdade de expressão, desde que limitado pela legislação nacional.
- (C) o direito à segurança social é assegurado apenas para cidadãos nacionais.
- (D) a DUDH declara que todos têm direito a um padrão de vida adequado para a saúde e bem-estar.
- (E) a DUDH limita a igualdade de direitos apenas a homens e mulheres de mesma nacionalidade.

**69** Sobre a Convenção Americana sobre Direitos Humanos (CADH), é correto afirmar que:

- (A) a CADH proíbe a pena de morte em qualquer circunstância.
- (B) a CADH estabelece que todos têm direito ao devido processo legal, independentemente de sua nacionalidade.
- (C) a CADH limita a liberdade de expressão a publicações previamente autorizadas pelo Estado.
- (D) a CADH garante que apenas os cidadãos dos Estados Partes têm direito à proteção contra a tortura.
- (E) a CADH prevê que o direito à privacidade pode ser restringido por simples decisão administrativa.

**70** Sobre os tratados internacionais e a Constituição Federal de 1988, é correto afirmar que:

- (A) todos os tratados internacionais ratificados pelo Brasil têm automaticamente o status de norma constitucional.
- (B) tratados internacionais de direitos humanos podem adquirir *status* de emenda constitucional, desde que aprovados por dois terços dos votos em cada Casa do Congresso Nacional.
- (C) a Constituição prevê que tratados internacionais possuem o mesmo status normativo de uma lei ordinária, independentemente do tema tratado.
- (D) o Supremo Tribunal Federal reconhece que tratados internacionais de direitos humanos possuem status supralegal, salvo se aprovados pelo rito do artigo 5º, § 3º, da Constituição.
- (E) a denúncia de tratados internacionais pode ser feita pelo Presidente da República, sem qualquer intervenção do Congresso Nacional.

## LEGISLAÇÃO ESPECÍFICA PARA O CARGO

Rafael de Oliveira

**71** Assinale a alternativa correta.

- I Cabem à Polícia Militar a polícia ostensiva e a preservação da ordem pública; ao Corpo de Bombeiros Militar, além das atribuições definidas em lei, incumbe a execução de atividades de defesa civil.
- II Na divulgação pelas entidades policiais aos órgãos de comunicação social dos fatos pertinentes à apuração das infrações penais é assegurada a preservação da intimidade, da vida privada, da honra e da imagem das vítimas envolvidas por aqueles fatos, bem como das testemunhas destes.
- III Ao abordar qualquer cidadão no cumprimento de suas funções, o servidor policial deverá, em primeiro lugar, identificar-se pelo nome, cargo, posto ou graduação e indicar o órgão onde esteja lotado.
- (A) Somente o item I está correto.  
(B) Somente o item II está correto.  
(C) Todos estão corretos.  
(D) Nenhum está correto.  
(E) Somente o item III está correto.

**72** De acordo com o Decreto-Lei n. 220/1975, os deveres do servidor público civil exceto:

- (A) assiduidade.  
(B) pontualidade.  
(C) urbanidade.  
(D) discricção.  
(E) providenciar para que, quando conveniente, esteja em ordem, no assentamento individual, sua declaração de família.

**73** São princípios que norteiam a Polícia Penal, exceto:

- (A) proteção dos direitos humanos e respeito à dignidade da pessoa humana.  
(B) atuação conjunta, coordenada, sistêmica e integrada com os órgãos de segurança pública e defesa social.  
(C) legalidade, moralidade, impessoalidade, finalidade, proporcionalidade, segurança jurídica, interesse público e eficiência.  
(D) ética profissional.  
(E) interatividade, integração e distanciamento da comunidade.

**74** A transparência nas relações entre funcionários e presos, bem como com a sociedade em geral, são fundamentais para transmitir valores, padrões éticos e de conduta considerados adequados e efetivamente comprometidos com sua missão institucional. Assinale a alternativa que vai contra os preceitos éticos:

- (A) não permitir que sentimentos ou animosidades pessoais possam influir em suas decisões.  
(B) buscar o aprimoramento técnico e a atualização permanente.  
(C) manter, no ambiente de trabalho ou fora dele, comportamentos adequados com o cargo, respeito, boa vontade, espírito de equipe, lealdade.  
(D) enfatizar a integração e o desenvolvimento de trabalhos em equipe.  
(E) pautar-se o servidor no modelo do gestor particular, para servir de parâmetro a seus subordinados.

**75** São transgressões disciplinares, exceto:

- (A) falta de assiduidade ou de pontualidade.  
(B) interpor ou traficar influência alheia para solicitar ascensão, remoção, transferência, promoção ou comissionamento.  
(C) dar informações inexatas, alterando ou desfigurando propositadamente as falsas.  
(D) usar indevidamente os bens do Estado ou de terceiros, sob sua guarda ou não.  
(E) divulgar notícias sobre ocorrências de serviços ou tarefas em desenvolvimento ou realizadas em qualquer órgão do Sistema Penitenciário, ou contribuir para que sejam divulgadas, ou ainda conceder entrevistas sobre as mesmas, sem autorização da autoridade competente.

**76** Segundo a LEP, constituem deveres do condenado, exceto:

- (A) comportamento disciplinado e cumprimento fiel da sentença.  
(B) obediência ao servidor e respeito a qualquer pessoa com quem deva relacionar-se.  
(C) urbanidade e respeito no trato com os demais condenados.  
(D) conduta favorável aos movimentos individuais ou coletivos de fuga ou de subversão à ordem ou à disciplina.  
(E) execução do trabalho, das tarefas e das ordens recebidas.

**77** Sobre a disciplina, assinale a alternativa correta.

- I Não haverá falta nem sanção disciplinar sem expressa e anterior previsão legal ou regulamentar.
  - II As sanções não poderão colocar em perigo a integridade física e moral do condenado.
  - III É permitido o emprego de cela escura.
- (A) Somente o item I está correto.  
(B) Somente os itens I e II estão corretos.  
(C) Todos estão corretos.  
(D) Nenhum está correto.  
(E) Somente o item III está correto.

**78** Sobre a portaria interministerial MJ/SEDH n. 4.226/2010, assinale a alternativa correta.

- I O uso da força por agentes de segurança pública deverá obedecer aos princípios da legalidade, necessidade, proporcionalidade, moderação e conveniência.
  - II Os agentes de segurança pública não deverão disparar armas de fogo contra pessoas, exceto em casos de legítima defesa própria ou de terceiro contra perigo iminente de morte ou lesão grave.
  - III É legítimo o uso de armas de fogo contra pessoa em fuga que esteja desarmada ou que, mesmo na posse de algum tipo de arma, não represente risco imediato de morte ou de lesão grave aos agentes de segurança pública ou terceiros.
- (A) Somente o item I está correto.  
(B) Somente os itens I e II estão corretos.  
(C) Todos estão corretos.  
(D) Nenhum está correto.  
(E) Somente o item III está correto.

**79** Sobre a portaria interministerial MJ/SEDH n. 4.226/2010, assinale a alternativa incorreta.

- (A) Os critérios de recrutamento e seleção para os agentes de segurança pública deverão levar em consideração o perfil psicológico necessário para lidar com situações de estresse e uso da força e arma de fogo.
- (B) Os processos seletivos para ingresso nas instituições de segurança pública e os cursos de formação e especialização dos agentes de segurança pública devem incluir conteúdos relativos a direitos humanos.
- (C) As atividades de treinamento fazem parte do trabalho rotineiro do agente de segurança pública e deverão ser realizadas em seu horário de folga, de maneira a serem preservados os períodos de descanso, lazer e convivência sociofamiliar.
- (D) A seleção de instrutores para ministrarem aula em qualquer assunto que englobe o uso da força deverá levar em conta análise rigorosa de seu currículo formal e tempo de serviço, áreas de atuação, experiências anteriores em atividades fim, registros funcionais, formação em direitos humanos e nivelamento em ensino. Os instrutores deverão ser submetidos à aferição de conhecimentos teóricos e práticos e sua atuação deve ser avaliada.
- (E) Deverão ser elaborados procedimentos de habilitação para o uso de cada tipo de arma de fogo e instrumento de menor potencial ofensivo que incluam avaliação técnica, psicológica, física e treinamento específico, com previsão de revisão periódica mínima.

**80** São princípios da PNSPDS, exceto:

- (A) respeito ao ordenamento jurídico e aos direitos e garantias individuais e coletivos.
- (B) proteção, valorização e reconhecimento dos profissionais de segurança pública.
- (C) proteção dos direitos humanos, respeito aos direitos fundamentais e promoção da cidadania e da dignidade da pessoa humana.
- (D) eficiência na prevenção e no controle das infrações penais.
- (E) publicidade das informações sigilosas.

## GABARITO

### 1º Simulado Inspetor de Polícia Penal (Pós-Edital)

GABARITO							
1	B	21	A	41	A	61	D
2	E	22	D	42	B	62	D
3	A	23	B	43	E	63	B
4	D	24	C	44	B	64	A
5	D	25	E	45	A	65	C
6	B	26	B	46	C	66	B
7	B	27	B	47	B	67	C
8	E	28	C	48	E	68	D
9	C	29	C	49	E	69	B
10	A	30	D	50	D	70	D
11	D	31	D	51	B	71	C
12	B	32	E	52	A	72	E
13	D	33	A	53	B	73	E
14	B	34	E	54	A	74	E
15	B	35	A	55	C	75	C
16	A	36	E	56	B	76	D
17	E	37	A	57	E	77	B
18	D	38	A	58	D	78	C
19	D	39	D	59	B	79	C
20	C	40	D	60	A	80	E

# ASSINATURA ILIMITADA 9.0

**Valorize seu tempo  
e seu dinheiro:**

Estude para concursos com a única assinatura capaz de potencializar a sua compreensão do conteúdo e agilizar a sua aprovação. Só a **nova Assinatura Ilimitada 9.0 tem tudo na palma da sua mão**: são mais de 40 mil cursos com videoaulas e PDFs para todas as carreiras, 80 mil horas de audiolivros e 2,7 milhões de questões. E, agora, a Assinatura Ilimitada 9.0 está ainda mais tecnológica, confira:

## **NUNCA MAIS ESTUDE SÓ, APRENDA COM A MAIA**

Além dos nossos mais de 500 professores especialistas, **agora você tem a MAIA**, a assistente educacional inteligente que está sempre pronta para tirar dúvidas, comentar questões e recomendar e comparar os cursos e os concursos alinhados aos seus objetivos.

## **CRONOGRAMA DE ESTUDOS ATUALIZADO**

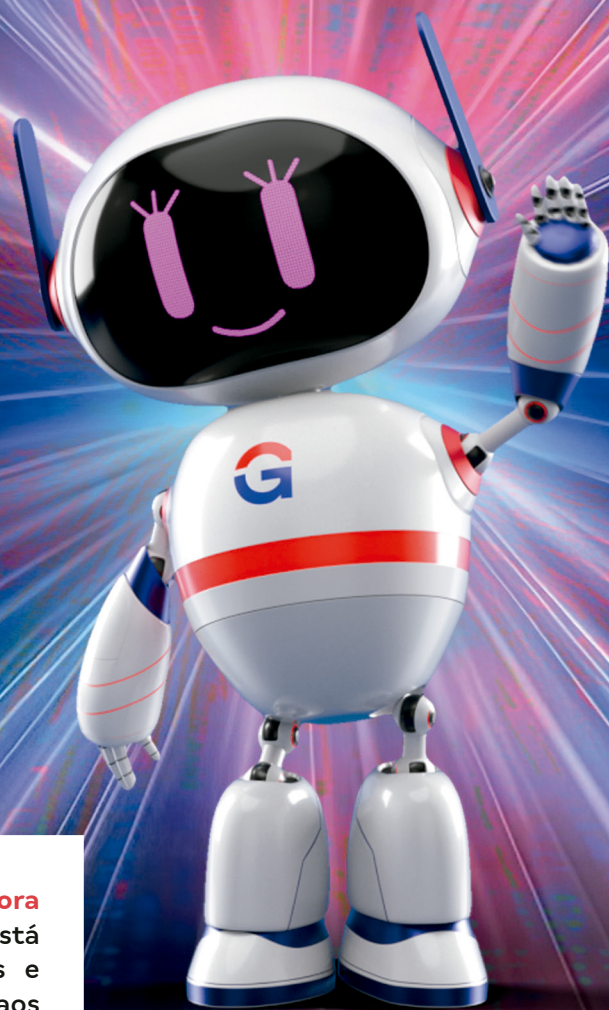
Edite o seu cronograma de estudos de acordo com a sua rotina: **mescle videoaulas com PDFs**, altere a sequência de conteúdos e selecione a quantidade de cursos que quiser.

## **ELIMINE EXCESSOS**


**Com os PDFs sintéticos do Gran**, você nunca mais precisará se preocupar em resumir o que estudou. Eles são resumos completos, objetivos e esquematizados, voltados para o estudo otimizado das matérias.


## **MAIS TECNOLOGIA E USABILIDADE**

A nova plataforma de estudos passou por uma remodelação na estrutura do menu. A página de cursos foi atualizada e o material de boas-vindas vai te surpreender ao explicar de maneira ágil como usar a plataforma. **Agora, você pode contar com app para o seu desktop**, implementação do modo noturno e Gran Comunidade na sala de aula.



### **Contato para vendas:**

 (61) 99884-6348 | De segunda a quinta até as 22h e sexta até as 21h.

 Quero ser assinante ilimitado agora



## CONHECIMENTOS GERAIS

### LÍNGUA PORTUGUESA & REDAÇÃO OFICIAL

Letícia Bastos

Leia o texto abaixo para responder às perguntas de 1 a 23.

#### ÊXITO PESSOAL, FRACASSO NACIONAL

*O descaso com a educação faz o país avançar muito pouco*

1 Nos esportes, só comemoramos o vencedor – o segundo colocado não recebe festa. Na educação, porém, consideramos vitória um avanço pessoal, ainda que seja prova de fracasso nacional. A televisão tem mostrado a fala de um jovem brasileiro celebrando ser o primeiro de sua família a ingressar em curso superior. Não há dúvida do sucesso do menino ao ser uma exceção em sua família. Mas seu

5 sucesso pessoal e a publicidade como êxito social são provas do descaso nacional com a educação. Na terceira década do século XXI, duzentos anos depois da independência, quase um século e meio de república, quarenta anos

10 depois da redemocratização, quinze anos de governos de esquerda, o atual ocupante do Planalto comemora o primeiro membro de uma família a ingressar no ensino superior.

A publicidade revela fracasso ao admitir

20 que o êxito do jovem ainda é uma exceção, sem mesmo dizer qual a qualidade de seu curso para dar-lhe chances na vida e condições de ajudar a construir um Brasil melhor. O governo ignora o fracasso público de não conseguir assegurar a

25 conclusão da educação de base com qualidade a todos os brasileiros, independentemente da renda e do endereço de suas famílias. O jovem merece aplausos, mas sua glória indica que dez governos democráticos ainda comemoram a

30 exceção devido ao descuido por não terem feito do ingresso na faculdade uma regra natural do talento de cada jovem, de qualquer origem social.

Quando o jovem brilhante e bem-sucedido

35 que aparece na publicidade do governo nasceu, a democracia já tinha 20 anos [...]. Desde então, o Brasil assistiu a diversas políticas públicas positivas que permitiram aumento substancial no número de vagas no ensino superior, inclusive graças à adoção de cotas raciais e sociais. Sem esse aumento de vagas e essas cotas, o jovem talvez não tivesse conseguido ser o primeiro da família a ingressar no ensino superior, mas os governos democráticos, inclusive

40 de esquerda, não conseguiram fazer com que todos os jovens terminem a educação de base em cursos de qualidade para poder caminhar na vida em busca da felicidade pessoal, dispondo do conhecimento necessário para participar da construção do país, e ao mesmo tempo disputar vaga no ensino superior em condições iguais, independentemente da desigualdade social na sua origem. O governo comemora o êxito pessoal devido ao fracasso governamental: a justa

45 comemoração de uma família pobre por conquistar a exceção do ingresso no ensino superior decorre da pobreza do governo na educação de base.

É como se, no lugar de promover a abolição da escravatura para todos, os governos

60 ainda hoje comemorassem a alforria de um jovem brilhante que consegue o raro feito de ser o primeiro de sua família a sair da escravidão ao ingressar no ensino superior. [...] Precisamos

65 parar de comemorar exceções.

(Fonte: BUARQUE, Cristovam. Êxito pessoal, fracasso nacional. *Revista Veja*, São Paulo, 2884 ed., 15 mar. 2024. Disponível em: <https://veja.abril.com.br/coluna/cristovam-buarque/exito-pessoal-fracasso-nacional/>. Acesso em: 03 de dezembro de 2024).

**01** Com base no texto “Êxito pessoal, fracasso nacional”, analise as afirmativas a seguir e escolha a alternativa correta, considerando a interpretação e a crítica apresentadas.

- (A) O autor sugere que o ingresso no ensino superior, embora positivo, deveria ser comemorado como uma conquista governamental, independentemente de ser uma exceção.
- (B) O texto reconhece o mérito individual do jovem brasileiro, mas critica o fato de que esse sucesso reflete a incapacidade do governo de transformar o ingresso no ensino superior em uma regra natural.
- (C) Segundo o autor, as cotas raciais e sociais são ineficazes, uma vez que não conseguiram universalizar o acesso ao ensino superior para jovens de todas as origens sociais.
- (D) A comparação entre a abolição da escravidão e a comemoração do ingresso no ensino superior visa enaltecer o progresso feito pelos governos democráticos na área da educação.
- (E) O texto sugere que o aumento de vagas no ensino superior é suficiente para corrigir as desigualdades educacionais de base, mesmo sem melhorias na qualidade do ensino fundamental.

**Letra b.**

**Assunto abordado:** Interpretação de texto.

- (A) Errada. O autor não considera a comemoração adequada; ao contrário, critica o fato de que o ingresso no ensino superior é tratado como uma exceção, o que demonstra a falha governamental.
- (B) Certa. O texto destaca o mérito do jovem, mas o enxerga como uma evidência do fracasso do governo em proporcionar igualdade de oportunidades educacionais.
- (C) Errada. O autor não critica a eficácia das cotas; ele reconhece que elas contribuíram para o aumento das vagas no ensino superior, mas aponta que a questão mais ampla da educação de base permanece não resolvida.
- (D) Errada. A comparação com a abolição da escravidão não visa enaltecer o progresso, mas criticar a ênfase em comemorar exceções em vez de buscar mudanças estruturais.
- (E) Errada. O texto argumenta que o aumento de vagas, embora relevante, não é suficiente para corrigir as desigualdades sem a melhoria da educação de base.

**02** No texto, o autor apresenta uma análise crítica sobre o cenário educacional brasileiro. Com base nisso, assinale a alternativa que melhor interpreta as ideias desenvolvidas.

- (A) O autor sugere que o sucesso individual do jovem, ao ser o primeiro da família a ingressar no ensino superior, deve ser amplamente celebrado como um reflexo do progresso nacional na educação.
- (B) O texto argumenta que a expansão de políticas públicas, como cotas e aumento de vagas no ensino superior, eliminou as desigualdades de acesso ao ensino de qualidade no Brasil.
- (C) O autor considera que o ingresso no ensino superior deve ser exclusivo para jovens brilhantes e não para todos, pois isso preservaria a qualidade educacional.
- (D) O texto reconhece que os governos democráticos criaram oportunidades de acesso ao ensino superior, mas enaltece sua atuação como responsável pelo sucesso do jovem mencionado.
- (E) A crítica central do texto está na celebração de uma exceção individual que reflete o fracasso estrutural do governo em universalizar o acesso a uma educação básica de qualidade e garantir igualdade de oportunidades.

**Letra e.**

**Assunto abordado:** Interpretação de texto.

- (A) Errada. O autor não defende a celebração como reflexo de progresso; ele critica essa postura, pois considera que o sucesso individual expõe as falhas estruturais do sistema educacional.
- (B) Errada. Apesar de reconhecer a importância de políticas públicas como cotas e expansão de vagas, o texto destaca que essas medidas não resolveram as desigualdades educacionais, especialmente na educação básica.
- (C) Errada. O autor não sugere que o ensino superior deva ser exclusivo; ele critica a falta de condições que permitam a universalização do acesso com qualidade.
- (D) Errada. Embora reconheça políticas positivas, o texto critica os governos democráticos por não conseguirem transformar o ingresso no ensino superior em uma regra para todos.
- (E) Certa. O texto critica a celebração de casos excepcionais, apontando que eles refletem o fracasso estrutural do governo em proporcionar uma educação básica de qualidade que permita igualdade de oportunidades a todos os jovens.

**03** Considerando as ideias apresentadas no texto acima, analise as alternativas abaixo e escolha a que reflete corretamente o ponto de vista do autor.

- (A) O texto critica a comemoração do ingresso de um jovem no ensino superior como símbolo de progresso social, destacando que essa celebração evidencia a incapacidade do governo de universalizar a educação básica com qualidade.
- (B) O autor reconhece que as cotas raciais e sociais resolveram completamente o problema da desigualdade educacional no Brasil, permitindo que todos os jovens tenham acesso ao ensino superior.
- (C) O texto argumenta que o ingresso no ensino superior, mesmo como exceção, é uma vitória coletiva que deve ser vista como uma conquista definitiva do sistema educacional.
- (D) O autor defende que o foco do governo deveria ser exclusivamente no ensino superior, visto que a educação básica não interfere na qualidade do progresso educacional.
- (E) O texto sugere que o êxito do jovem mencionado na publicidade governamental é uma prova de que as políticas educacionais democráticas alcançaram seu objetivo.

**Letra a.**

**Assunto abordado:** Interpretação de texto.

- (A) Certa. O autor critica a comemoração de um caso individual como símbolo de progresso, destacando que isso revela o fracasso do governo em oferecer uma educação básica de qualidade para todos.
- (B) Errada. O autor reconhece o papel positivo das cotas, mas enfatiza que elas não resolveram o problema estrutural da desigualdade educacional.
- (C) Errada. O texto não considera a vitória individual como uma conquista coletiva, mas sim como uma evidência do fracasso governamental.
- (D) Errada. O autor ressalta a importância da educação básica como um alicerce para o progresso social e educacional, criticando sua negligência por parte do governo.
- (E) Errada. O texto sugere o contrário, apontando que o sucesso do jovem é uma exceção que reflete falhas estruturais no sistema educacional.

**04** No texto, o autor reflete criticamente sobre a educação brasileira e suas implicações sociais. Assinale a alternativa que interpreta corretamente o argumento central do texto.

- (A) O texto destaca que o sucesso individual de um jovem ao ingressar no ensino superior deve ser celebrado como um marco do progresso educacional brasileiro.
- (B) O autor sugere que a ampliação de políticas públicas, como cotas e aumento de vagas no ensino superior, é suficiente para transformar a educação básica no Brasil.
- (C) O texto argumenta que a democracia brasileira, desde sua consolidação, tem priorizado igualmente a educação básica e o ensino superior, promovendo igualdade de oportunidades.
- (D) O autor critica a comemoração de um sucesso individual como reflexo de progresso nacional, afirmando que ela apenas expõe a incapacidade estrutural do governo de garantir educação básica de qualidade e igualdade de oportunidades.
- (E) O texto enaltece as ações governamentais democráticas, destacando que, mesmo diante de dificuldades, o sistema educacional brasileiro conseguiu universalizar o acesso à educação superior.

**Letra d.**

**Assunto abordado:** Interpretação de texto.

- (A) Errada. O texto critica essa comemoração, apontando que ela evidencia falhas no sistema educacional e não um marco de progresso.
- (B) Errada. O autor reconhece a relevância das políticas públicas mencionadas, mas argumenta que elas não foram suficientes para resolver os problemas estruturais da educação básica.
- (C) Errada. O texto demonstra que a democracia brasileira falhou em priorizar a educação básica, o que compromete a igualdade de oportunidades educacionais.
- (D) Certa. O autor utiliza o caso individual como exemplo de uma exceção que revela o fracasso do governo em estruturar um sistema educacional que ofereça oportunidades iguais para todos.
- (E) Errada. O texto não enaltece as ações governamentais; pelo contrário, aponta falhas no sistema e na abordagem estrutural em relação à educação.

**05** A partir da análise das características do texto, avalie as afirmações sobre a tipologia e o gênero textual e escolha a alternativa correta.

- (A) O texto pertence ao gênero editorial e tem como objetivo central informar o leitor sobre as políticas públicas de acesso ao ensino superior, sem emitir juízo de valor.
- (B) A tipologia textual predominante no texto é narrativa, já que apresenta uma sequência de eventos ligados à trajetória de um jovem que ingressou no ensino superior.
- (C) O texto pode ser classificado como uma reportagem, pois apresenta dados objetivos e entrevistas que buscam retratar imparcialmente a realidade educacional brasileira.
- (D) O gênero textual do texto é dissertativo-argumentativo, pois apresenta uma análise crítica sobre o sistema educacional brasileiro, expondo fatos e argumentos para sustentar a tese central.
- (E) A tipologia predominante do texto é descritiva, dado o uso de passagens que descrevem a situação educacional no Brasil, sem intenção de argumentar ou influenciar o leitor.

Letra d.

Assunto abordado: Tipologia textual.

(A) Errada. O texto não é um editorial, pois não apenas informa, mas também emite opinião e apresenta argumentos críticos em relação ao tema abordado.

(B) Errada. Embora o texto mencione um caso individual, a narrativa não é predominante, pois o foco é na análise e na argumentação crítica.

(C) Errada. O texto não possui características de uma reportagem, como a imparcialidade ou a presença de entrevistas, mas sim de uma análise crítica com posicionamento claro.

(D) Certa. O texto é dissertativo-argumentativo, pois apresenta uma tese clara (a crítica à comemoração de sucessos individuais como reflexo de progresso) e a desenvolve por meio de argumentos e dados.

(E) Errada. A tipologia predominante não é descritiva, pois o objetivo do texto não é apenas descrever, mas argumentar e convencer o leitor sobre a crítica central.

# ASSINATURA ILIMITADA 9.0

Mude de vida. Garanta seu futuro com a melhor plataforma de estudos para concurso público.

A realização do seu sonho merece um investimento de qualidade. Não desperdice tempo, dinheiro e energia. Invista no seu sucesso, no seu futuro e na sua realização profissional. Assine **AGORA** a melhor e mais completa plataforma de ensino para concursos públicos. Sua nomeação na palma da sua mão com a **Assinatura Ilimitada 9.0** do Gran Cursos Online.



#### FACILITE SEUS ESTUDOS:

rotas de aprovação, mapas mentais, resumos e exercícios irão te guiar por um caminho mais simples e rápido.



#### TUDO NO SEU TEMPO E ESPAÇO:

faça o download de videoaulas e de PDFs e estude onde e quando você quiser e puder.



#### VOCÊ NÃO ESTÁ SOZINHO:

mentorias diárias, ao vivo, e fórum de dúvidas não te deixarão só nesta caminhada.



#### TUDO DE NOVO QUANTAS VEZES VOCÊ QUISER:

quantas vezes você quiser, quantas vezes você precisar, estude com o material mais atualizado e de melhor qualidade do mercado.



#### NÚMEROS GRANDES:

milhares de alunos aprovados, mais de 2,8 milhões de questões, mais de 35 mil cursos e centenas de professores para te ajudar a passar.



#### TUDO NA SUA MÃO:

só a Assinatura Ilimitada oferece, de forma livre e gratuita: Gran Questões, Gerenciador de Estudos, Audiobooks e muito mais!

Contato para vendas:

(61) 99884-6348 | De segunda a quinta até as 22h e sexta até as 21h.



Quero ser assinante ilimitado agora