

SIMULADO PREPARATÓRIO PARA CONCURSOS PÚBLICOS

PREFEITURA DE NITERÓI/RJ – 1º SIMULADO

GUARDA CIVIL MUNICIPAL

Duração: 5h

Leia atentamente as instruções abaixo:

01 Você recebeu do fiscal o seguinte material:

a) Este Caderno, com 60 (sessenta) questões da Prova Objetiva, sem repetição ou falha, conforme distribuição abaixo:

ÁREA DE CONHECIMENTO						
LÍNGUA PORTUGUESA	DIREITOS HUMANOS	INFORMÁTICA	RACIOCÍNIO LÓGICO	CONSTITUCIONAL	DIREITO PENAL	LEGISLAÇÃO ESPECIAL
1 A 10	11 A 20	21 A 25	26 A 30	31 A 35	36 A 40	41 A 60

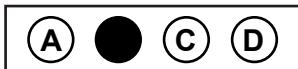
b) Um Cartão de Respostas destinado às respostas das questões objetivas.

02 Verifique se este material está em ordem e se o seu nome, número de inscrição e letra da prova conferem com os que aparecem no Cartão de Respostas. Caso contrário, notifique imediatamente o fiscal.

03 Após a conferência, o candidato deverá assinar no espaço próprio do Cartão de Respostas, com caneta esferográfica de tinta na cor azul ou preta.

04 No Cartão de Respostas, a marcação da alternativa correta deve ser feita cobrindo a letra correspondente ao número da questão e preenchendo todo o espaço interno, com caneta esferográfica de tinta na cor azul ou preta, de forma contínua e densa.

Exemplo:



05 Para cada uma das questões objetivas, são apresentadas 4 (quatro) alternativas classificadas com as letras (A, B, C e D), mas só uma responde adequadamente à questão proposta. Você só deve assinalar uma alternativa. A marcação em mais de uma alternativa anula a questão, mesmo que uma das respostas esteja correta.

06 Somente depois de decorridos 60 (sessenta) minutos do início da prova, o candidato poderá entregar seu Cartão de

Respostas, seu Caderno de Questões e retirar-se da sala de prova. O candidato que insistir em sair da sala de prova, descumprindo o aqui disposto, deverá assinar o Termo de Ocorrência declarando sua desistência do Concurso, que será lavrado pelo Coordenador do local.

07 Ao candidato, será permitido levar seu CADERNO DE QUESTÕES faltando no máximo uma hora para o término da prova e desde que permaneça em sala até esse momento.

08 Não será permitida a cópia de gabarito no local de prova. Ao terminar a prova de Conhecimentos, o candidato entregará, obrigatoriamente, ao fiscal de sala, o seu CARTÃO DE RESPOSTAS e o seu CADERNO DE QUESTÕES, ressalvado o estabelecido no item 07.

09 Reserve os 30 (trinta) minutos finais para marcar seu Cartão de Respostas. Os rascunhos e as marcações assinaladas no Caderno de Questões não serão levados em consideração.

10 Os 3 (três) últimos candidatos permanecerão sentados até que todos conclua a prova ou que termine o seu tempo de duração, devendo assinar a ata de sala e retirar-se juntos.

Transcreva a frase abaixo para o quadro “Exame Grafotécnico” do seu Cartão de Respostas:

“Eu sou imparável!”



FOLHA DE ROSTO ORIENTATIVA PARA PROVA OBJETIVA

LEIA AS ORIENTAÇÕES COM CALMA E ATENÇÃO!

INSTRUÇÕES GERAIS

- Atenção ao tempo de duração da prova, que já inclui o preenchimento da folha de respostas.
- Cada uma das questões da prova objetiva está vinculada ao comando que imediatamente a antecede e contém orientação necessária para resposta. Para cada questão, existe apenas UMA resposta válida e de acordo com o gabarito.
- Faltando uma hora para o término do simulado, você receberá um *e-mail* para preencher o cartão-resposta, a fim de avaliar sua posição no *ranking*. Basta clicar no botão vermelho de PREENCHER GABARITO, que estará no *e-mail*, ou acessar a página de *download* da prova. Você deve fazer o cadastro em nossa plataforma para participar do *ranking*. Não se preocupe: o cadastro é grátis e muito simples de ser realizado.
 - **Se a sua prova for estilo Certo ou Errado (CESPE/CEBRASPE):**
marque o campo designado com o código C, caso julgue o item CERTO; ou o campo designado com o código E, caso julgue o item ERRADO. Se optar por não responder a uma determinada questão, marque o campo “EM BRANCO”. Lembrando que, neste estilo de banca, uma resposta errada anula uma resposta certa.
Obs.: Se não houver sinalização quanto à prova ser estilo Cespe/Cebraspe, apesar de ser no estilo CERTO e ERRADO, você não terá questões anuladas no cartão-resposta em caso de respostas erradas.
 - **Se a sua prova for estilo Múltipla Escolha:**
marque o campo designado com a letra da alternativa escolhida (A, B, C, D ou E). É preciso responder a todas as questões, pois o sistema não permite o envio do cartão com respostas em branco.
- Uma hora após o encerramento do prazo para preencher o cartão-resposta, você receberá um *e-mail* com o gabarito para conferir seus acertos e erros. Caso você seja aluno da Assinatura Ilimitada, você receberá, com o gabarito, a prova completa comentada – uma vantagem exclusiva para assinantes, com acesso apenas pelo *e-mail* e pelo ambiente do aluno.
- Não serão realizadas correções individuais das provas discursivas.

Em caso de solicitação de recurso para alguma questão, envie para o *e-mail*:

treinodificil_jogofacil@grancursosonline.com.br.

Nossa ouvidoria terá até dois dias úteis para responder à solicitação.

Desejamos uma excelente prova!



DIRETORIA DE PRODUÇÃO EDUCACIONAL
PRODUÇÃO DE MATERIAIS DIVERSOS

FICHA TÉCNICA DO MATERIAL

grancursosonline.com.br

CÓDIGO:

2501273282M

TIPO DE MATERIAL:

Simulado Preparatório

NUMERAÇÃO:

1º Simulado

NOME DO ÓRGÃO:

Prefeitura de Niterói/RJ

CARGO:

Guarda Civil Municipal

MODELO/BANCA:

Selecon

EDITAL:

Pós-Edital

DATA DE APLICAÇÃO:

02/2024

ÚLTIMA ATUALIZAÇÃO:

02/2024

LÍNGUA PORTUGUESA
Letícia Bastos

Mais do que a expectativa de vida, você deveria se preocupar com a sua expectativa de saúde mental

Leia o texto abaixo para responder às questões de 01 a 16.

1 Estima-se que mais de 1 bilhão de pessoas conviva com os mais variados transtornos mentais e uso de substâncias

5 Minha mãe tem 94 anos. Certamente, ela já ultrapassou, em muito, o tempo de vida de seus pais e de seus avós. A cada ano que passa, vemos que o mundo está envelhecendo aceleradamente e os responsáveis por isso são o crescente corpo de pesquisas na área da longevidade, as novas tecnologias na área médica e o avanço constante do saneamento básico e das disciplinas da área da saúde.

10 Mas o que eu quero chamar a atenção é para algo que costuma ser relegado a segundo plano e afeta a nossa esperança de vida tanto quanto os males orgânicos: a saúde mental.

15 Será que, mais do que nos preocupar apenas com número médio de anos que esperamos viver, não deveríamos estar atentos à nossa expectativa de saúde mental? Segundo a Organização Mundial da Saúde (OMS), estima-se que mais de 1 bilhão de pessoas conviva com os mais variados transtornos mentais e uso de substâncias (de álcool às drogas potentes).

20 E o que as evidências têm nos mostrado é que pessoas com transtornos mentais vivem menos. Ou seja, uma saúde mental comprometida pode nos tirar anos de vida. Mais do que isso, um transtorno mental não tratado transforma-se em um fardo e mesmo em sofrimento não só para aquela pessoa, mas para aqueles que vivem no entorno dela, o que também pode lhes roubar anos de vida.

Muitos problemas de saúde mental, como é o caso, por exemplo, de depressões graves, são altamente incapacitantes. Isso significa que, se não tratadas, essas condições não permitem àqueles que vivem com esses transtornos aproveitar a vida em toda a sua capacidade.

35 Por ser médico, lógico, pude acompanhar a saúde física da minha mãe muito de perto. Mas eu credito a sua longevidade à saúde mental dela. Ela faz a sua fisioterapia todos os dias, reserva um tempinho diário para cuidar de suas plantas, fiscaliza as minhas redes sociais, lê as suas revistas e jornais e está sempre cercada pelos filhos, netos e agora bisnetos. Penso que esses cuidados de minha mãe para com ela mesma são responsáveis por ela ter tido, ao longo dos anos, uma vida plena. Por isso, nesta semana em que se celebra o Dia Mundial da Saúde Mental, dia 10 de outubro, faço o convite para que, se você está se sentindo estranho, desanimado, sem energia, sem vontade de acordar, bebendo além do razoável, dormindo mal, fazendo uso de remédios para dormir ou de drogas psicoativas, que busque um profissional de saúde. Problemas de 40 45 50 55 saúde mental, gosto sempre de reforçar, quando tratados, equivalem à boa saúde mental.

Faço também o convite para que cada um volte o olhar a si mesmo e busque descobrir que mudanças no seu estilo de vida o levariam a melhorar a sua saúde mental nem que seja um pouquinho. Cada um 60 terá o seu termômetro. É sempre bom lembrar: qualquer mudança é um tijolo a mais na construção de uma saúde mental melhor.

(<https://forbes.com.br/forbessaude/2024/10/arthur-guerra-mais-do-que-a-expectativa-de-vida-voce-deveria-se-preocupar-com-a-sua-expectativa-de-saude-mental/>)

1. No texto, o autor busca destacar a importância da saúde mental como fator essencial para a qualidade de vida e longevidade. Qual das alternativas abaixo traduz, com maior precisão, o argumento central apresentado no texto?

- A) A saúde mental é tão relevante quanto a saúde física para garantir a longevidade e a qualidade de vida, devendo ser tratada com a mesma prioridade.
- B) A expectativa de vida está em constante crescimento devido às melhorias no saneamento básico e no avanço médico.
- C) A maior parte das pessoas que sofrem com transtornos mentais vive com mais saúde física do que o restante da população.
- D) A saúde mental não é capaz de impactar diretamente a qualidade de vida, mas apenas a dos que convivem com quem sofre de transtornos.
- E) A celebração do Dia Mundial da Saúde Mental enfatiza exclusivamente a necessidade de tratamentos médicos para transtornos mentais.

2. De acordo com o texto, a reflexão proposta pelo autor sobre a saúde mental visa principalmente:

- A) demonstrar que os avanços médicos têm sido insuficientes para garantir uma vida longa e plena.
- B) criticar a falta de atenção do sistema de saúde em relação aos problemas de saúde mental.
- C) sugerir que os transtornos mentais são mais incapacitantes do que doenças físicas.
- D) alertar para o impacto das doenças mentais na longevidade das gerações futuras.
- E) enfatizar que o cuidado com a saúde mental é essencial tanto para a longevidade quanto para uma vida significativa.

3. Com base no texto, o autor reforça que a saúde mental, quando negligenciada,

- A) compromete exclusivamente a vida da pessoa que apresenta o transtorno.
- B) demonstra ser um problema cuja solução depende exclusivamente de avanços médicos.
- C) pode reduzir a expectativa de vida e impactar negativamente as pessoas próximas ao indivíduo afetado.
- D) representa um obstáculo apenas para a vivência plena do indivíduo, sem maiores repercussões sociais.
- E) deve ser tratada prioritariamente com medicamentos, pois mudanças no estilo de vida são insuficientes.

4. De acordo com o texto, o autor utiliza a história de sua mãe como exemplo para demonstrar que

- A) a manutenção de atividades diárias simples e de conexões sociais é fundamental para a longevidade e qualidade de vida.
- B) os avanços médicos são o principal fator responsável pela saúde mental e física em idades avançadas.
- C) a expectativa de vida elevada depende exclusivamente de cuidados físicos e acesso a tratamentos médicos.
- D) pessoas idosas que não cuidam de sua saúde mental enfrentam maiores dificuldades para realizar atividades cotidianas.
- E) o impacto da saúde mental nos familiares é mais relevante do que nos próprios indivíduos que apresentam transtornos.

5. Com base no texto, é possível afirmar que ele exemplifica um gênero textual:

- A) predominantemente narrativo, pois apresenta uma sequência de eventos organizados de forma cronológica.
- B) descritivo, já que prioriza a caracterização de cenários e personagens de forma detalhada.
- C) injuntivo, por buscar orientar os leitores sobre as melhores práticas para uma vida longa.
- D) dissertativo-argumentativo, pois apresenta uma tese sobre a saúde mental e a sustenta com exemplos e reflexões.
- E) expositivo, ao se limitar a informar sobre avanços na saúde mental e física sem emitir juízo de valor.

6. O texto lido pode ser identificado como pertencente ao gênero do discurso:

- A) técnico-científico, já que apresenta informações sobre saúde com base em pesquisas e dados da OMS.
- B) narrativo, pois relata a vida do autor e de sua mãe, enfatizando eventos cronológicos.
- C) dissertativo-argumentativo, por defender a tese de que a saúde mental deve ser uma prioridade, utilizando exemplos e dados para fundamentar a reflexão.
- D) jornalístico, por informar sobre um tema atual de interesse coletivo de maneira imparcial e objetiva.
- E) expositivo, ao apresentar conceitos e dados de forma neutra, sem emitir opiniões.

7. No texto, a coesão é estabelecida por meio de diversos recursos linguísticos. Considerando os elementos coesivos utilizados, é correto afirmar que:

- A) A expressão “mais do que nos preocupar” retoma explicitamente a comparação entre saúde física e saúde mental, utilizando conjunção coordenativa.
- B) O uso da expressão “Por isso” no início de um parágrafo serve para indicar conclusão, estabelecendo uma relação lógica entre os cuidados da mãe do autor e a importância da saúde mental para a longevidade.
- C) O termo “isso” funciona exclusivamente como conectivo anafórico, retomando sempre um argumento anteriormente citado.
- D) A expressão “mas o que eu quero chamar a atenção” é um exemplo de marcador textual que introduz uma oposição direta ao tema central apresentado no texto.
- E) A referência a “problemas de saúde mental” ao longo do texto é feita sem a utilização de sinônimos ou outros recursos de substituição, gerando repetição desnecessária.

8. A relação entre as partes do discurso é estabelecida de maneira a criar coerência argumentativa e reforçar o objetivo principal do autor. Sobre essas relações, é correto afirmar que:

- A) A generalização sobre os transtornos mentais é construída com base em estatísticas específicas apresentadas na introdução do texto.
- B) A comparação entre saúde física e mental no texto implica que ambas são igualmente negligenciadas em estudos médicos.
- C) A exemplificação do caso da mãe do autor visa reforçar a ideia de que o envelhecimento saudável depende exclusivamente da saúde física.
- D) A relação de causa e consequência é utilizada para justificar o aumento de casos de transtornos mentais devido ao avanço da longevidade global.
- E) A conclusão do texto destaca que a saúde mental pode ser incrementada a partir de pequenas mudanças no estilo de vida, servindo como um convite à reflexão e à ação individual.

9. Os conectivos são utilizados para estabelecer relações semânticas entre as ideias, conferindo coesão ao discurso. Sobre o uso e a classificação dos conectivos presentes no texto, analise as alternativas abaixo:

- A) O conectivo “mas” introduz uma ideia de oposição em relação ao destaque dado à longevidade, priorizando a reflexão sobre a saúde mental.
- B) O termo “por isso” estabelece uma relação de causa e consequência ao justificar o convite para ações de autocuidado em saúde mental.
- C) A expressão “e mais do que isso” é utilizada para exemplificar situações que intensificam a importância de transtornos mentais na redução da expectativa de vida.
- D) O conectivo “porque” no texto desempenha função explicativa ao apresentar a razão pela qual transtornos mentais comprometem a qualidade de vida.
- E) O uso de “ou seja” funciona para apresentar informações que contrastam diretamente com as afirmativas sobre a relevância da saúde física.

10. O autor utiliza diferentes formas verbais para construir sua argumentação. Considerando os verbos destacados e suas classificações em pessoa, número, tempo e modo, assinale a alternativa correta:

- A) O verbo “conviva”, no trecho “mais de 1 bilhão de pessoas conviva com os mais variados transtornos mentais”, está no presente do indicativo, expressando uma certeza sobre o tema.
- B) O verbo “pude”, em “pude acompanhar a saúde física da minha mãe”, está no pretérito imperfeito do indicativo, indicando um hábito passado.
- C) A forma verbal “transforma-se”, no trecho “um transtorno mental não tratado transforma-se em um fardo”, está no futuro do presente do indicativo, projetando uma consequência futura.
- D) O verbo “faço”, no trecho “faço o convite para que... busque um profissional de saúde”, está no presente do indicativo, indicando uma ação recorrente ou habitual do autor.
- E) O verbo “levariam”, em “descobrir que mudanças no seu estilo de vida o levariam a melhorar a sua saúde mental”, está no presente do subjuntivo, sugerindo uma condição hipotética.

11. Os verbos são empregados com diferentes regências, refletindo a transitividade verbal em diversos contextos. Sobre as construções verbais e seus complementos, assinale a alternativa correta:

- A) No trecho “faço o convite para que... busque um profissional de saúde”, o verbo “faço” é transitivo direto, exigindo o complemento “o convite”, sem preposição.
- B) O verbo “conviva”, em “mais de 1 bilhão de pessoas conviva com os mais variados transtornos mentais”, é transitivo direto, sendo “os mais variados transtornos mentais” o objeto direto.
- C) Em “ela faz a sua fisioterapia todos os dias”, o verbo “faz” é intransitivo, pois a ação é completa sem exigir complemento.
- D) No trecho “descobrir que mudanças no seu estilo de vida o levariam a melhorar a sua saúde mental”, o verbo “levariam” é transitivo direto e indireto, exigindo dois complementos: “mudanças” e “a melhorar a sua saúde mental”.
- E) O verbo “afeta”, no trecho “afeta a nossa esperança de vida”, é bitransitivo, pois exige um objeto direto e um objeto indireto para completar seu sentido.

12. As palavras são formadas por diversos processos de derivação e composição, evidenciando diferentes mecanismos de estruturação lexical. Com base nessa análise, assinale a alternativa correta sobre a formação e classificação de palavras:

- A) A palavra “longevidade” é formada por composição por justaposição, pois une dois elementos sem alteração fonética.
- B) O termo “desanimado” é formado por derivação imprópria, uma vez que muda a classe gramatical sem alterar sua estrutura interna.
- C) A palavra “crescente” deriva de um verbo por sufixação, indicando a adição de um sufixo a uma base verbal para formar um substantivo.
- D) O termo “tratados”, no trecho “problemas de saúde mental, quando tratados”, é um exemplo de derivação regressiva, pois a forma verbal indica uma redução na estrutura da palavra original.
- E) A palavra “fisioterapia” é formada por composição por aglutinação, já que ocorre a fusão de dois elementos e alteração na estrutura fonética de um deles.

13. Com relação às classes de palavras no texto, analise as afirmativas abaixo e assinale a alternativa correta:

- A) O termo “mental” é um adjetivo que caracteriza um substantivo de natureza abstrata no contexto em que aparece.
- B) A palavra “equivalem”, no trecho “problemas de saúde mental, gosto sempre de reforçar, quando tratados, **equivalem** à boa saúde mental”, é um verbo transitivo direto que estabelece relação de equivalência entre os termos do enunciado.
- C) No trecho “se você está se sentindo estranho, desanimado, sem energia”, o termo “estranho” é um substantivo abstrato que denota um estado.
- D) A palavra “transforma-se”, no trecho “um transtorno mental não tratado **transforma-se** em um fardo”, é um verbo intransitivo, pois não exige complemento.
- E) O termo “lógico”, no trecho “por ser médico, lógico, pude acompanhar a saúde física da minha mãe”, é classificado como advérbio, pois modifica o verbo “pude” para indicar um juízo de certeza.

14. No que se refere às classes de palavras presentes no texto, analise as alternativas abaixo e identifique a correta:

- A) O termo “substâncias”, no trecho “os mais variados transtornos mentais e uso de substâncias”, é classificado como um adjetivo, pois atribui uma característica ao substantivo “uso”.
- B) A palavra “certamente”, no trecho “Certamente, ela já ultrapassou...”, é um advérbio de intensidade, pois reforça a ideia expressa pelo verbo “ultrapassou”.
- C) No trecho “Por ser médico, lógico, pude acompanhar...”, o termo “lógico” funciona como uma interjeição, expressando um juízo de obviedade relacionado ao contexto apresentado.
- D) A palavra “transtornos”, no trecho “os mais variados transtornos mentais”, é um advérbio que modifica a ideia de “mentais”, especificando a variação dos problemas descritos.
- E) O termo “saúde”, em “expectativa de saúde mental”, é um adjetivo, pois complementa o substantivo “expectativa” com a ideia de qualificação.

15. Com base na regência verbal e nominal presente no texto, analise as alternativas abaixo e identifique a correta:

- A) No trecho “está sempre cercada pelos filhos, netos e agora bisnetos”, o verbo “cercar” é transitivo direto e exige complemento sem preposição.
- B) No trecho “Faço também o convite para que cada um volte o olhar a si mesmo”, o verbo “voltar” rege a preposição “a” para indicar destino ou alvo.
- C) No trecho “gosto sempre de reforçar”, o verbo “gostar” dispensa a preposição “de” por ser intransitivo.
- D) No trecho “muitos problemas de saúde mental são altamente incapacitantes”, o termo “incapacitantes” rege a preposição “a” para complementar seu sentido.
- E) No trecho “Ela faz a sua fisioterapia todos os dias”, o verbo “fazer” é transitivo direto e rege o objeto com preposição.

16. No texto, o autor utiliza diversas figuras de linguagem para transmitir suas ideias e reflexões sobre a saúde mental. Com base na análise textual, assinale a alternativa correta sobre o emprego de figuras de linguagem:

- A) No trecho “a saúde mental dela [...] está sempre cercada pelos filhos, netos e agora bisnetos”, observa-se o uso de metonímia, ao mencionar os familiares como causa do bem-estar mental.
- B) No trecho “Nossa sociedade está nos deixando secos como um número seco, como um osso branco seco posto ao sol”, identifica-se a presença de uma comparação explícita, evidenciada pelo uso do conectivo “como”.
- C) No trecho “é um tijolo a mais na construção de uma saúde mental melhor”, o autor emprega antítese para contrastar os elementos mencionados.
- D) No trecho “Problemas de saúde mental [...] equivalem à boa saúde mental quando tratados”, encontra-se uma metáfora ao substituir o conceito de tratamento por um objeto concreto.
- E) No trecho “a expectativa de vida e a expectativa de saúde mental são faces de uma mesma moeda”, há um exemplo de ironia para criticar o tema da longevidade.

Leia o texto abaixo para responder às questões de 17 a 30.

- 1 O conto Miss Dollar, de Machado de Assis, traz o leitor para dentro do texto já na primeira linha: “Era conveniente ao romance que o leitor ficasse muito tempo sem saber quem era Miss Dollar” e “sem a
- 5 apresentação de Miss Dollar, seria o autor obrigado a longas digressões, que encheriam o papel sem adiantar a ação. Não há hesitação possível: vou apresentar lhes Miss Dollar:”. Engana-se, no entanto, a boa-fé de quem acreditar nessas promessas:
- 10 ao contrário do que apregoara, o narrador entrega-se à volúpia de imaginar diferentes e variados tipos de leitores, cujas previsões sobre a identidade da personagem-título ele antecipa e desmente, valendo-se da autoridade narratorial. Começa refutando a imagem de Miss Dollar como “uma inglesa
- 15 pálida e delgada, escassa de carnes e de sangue” creditada à imaginação de um “rapaz dado ao gênio melancólico”. Linhas abaixo, o texto inventa um outro leitor, atribuindo a este a imagem de uma Miss Dollar “robusta americana, vertendo o sangue pelas
- 20 faces, formas arredondadas, olhos vivos e ardentes, mulher feita, refeita, perfeita”. No parágrafo subsequente, o mesmo imaginoso narrador investiga as expectativas de um outro tipo de leitor: daquele que, tendo já passado a segunda mocidade, tem à sua
- 25 frente uma velhice sem recursos, para quem, então, a Miss Dollar do conto deve ser “boa inglesa de cinquenta anos, dotada com algumas mil libras esterlinas, e que, aportando ao Brasil em procura de assunto para escrever um romance, realizasse
- 30 um romance verdadeiro, casando com o leitor aludido”. Vê-se que o narrador de Miss Dollar dispõe de galeria inesgotável de leitores-personagens que faz desfilar pelo texto: ao antecipar uma vez mais interpretações para a personagem-título, ele convoca uma outra imagem de leitor que, lisonjeiramente, qualifica de “Mais esperto que os outros” e cuja
- 35 esperteza parece consistir na interpretação de Miss Dollar como “brasileira dos quatro costados”, vindo seu nome à conta de sua riqueza: “Miss Dollar quer dizer apenas que a rapariga é rica”. E só depois dessa célere multiplicação de leitores imaginários, incessantemente extraídos de sua algibeira, que, para alívio dos leitores de carne e osso, o narrador cumpre finalmente sua promessa, e desvela a identidade de Miss Dollar: “A Miss Dollar do romance não
- 40 é a menina romântica, nem a mulher robusta, nem a velha literata, nem a brasileira rica (...) Miss Dollar é uma cadelinha galga”.

Marisa Lajolo. Do mundo da leitura para a leitura do mundo.

17. Com base no texto, analise as afirmativas abaixo sobre a condução do narrador no conto *Miss Dollar* e a relação com o leitor, e assinale a alternativa correta:

- A) O narrador segue uma estrutura linear, apresentando Miss Dollar logo nas primeiras linhas, evitando digressões ou interrupções narrativas.
- B) O narrador conduz o texto de forma lúdica, criando e refutando diferentes imagens de Miss Dollar conforme perfis imaginados de leitores.
- C) A identidade de Miss Dollar é revelada de imediato, eliminando qualquer possibilidade de interpretação por parte do leitor.
- D) O narrador limita-se a descrever uma única expectativa sobre Miss Dollar, refletindo um padrão unívoco de leitor.
- E) O texto apresenta Miss Dollar como uma personagem feminina central, cuja descrição corresponde às expectativas tradicionais do gênero romântico.

18. A respeito da construção narrativa de *Miss Dollar*, de Machado de Assis, analise as seguintes afirmativas:

- 1) O narrador utiliza perfis imaginários de leitores para ironizar as possíveis interpretações sobre a identidade de Miss Dollar.
- 2) A promessa inicial do narrador de apresentar Miss Dollar é cumprida de forma direta e sem digressões.
- 3) A identidade de Miss Dollar surpreende o leitor ao desconstruir as expectativas criadas ao longo do texto.

Qual alternativa representa corretamente o que se depreende do texto?

- A) Apenas as afirmativas 1 e 3 estão corretas.
- B) Apenas as afirmativas 2 e 3 estão corretas.
- C) Apenas a afirmativa 1 está correta.
- D) Apenas a afirmativa 2 está correta.
- E) Todas as afirmativas estão corretas.

19. Com base na análise do narrador de *Miss Dollar*, de Machado de Assis, é correto afirmar que:

- A) A narrativa apresenta um tom objetivo, evitando interagir diretamente com o leitor.
- B) O narrador critica as interpretações dos leitores, sem utilizar ironia em sua construção textual.
- C) A promessa inicial do narrador de revelar rapidamente a identidade de Miss Dollar é cumprida de maneira imediata.
- D) O texto utiliza uma abordagem linear e sem digressões para construir a trama.
- E) A criação de leitores imaginários e suas expectativas sobre Miss Dollar reforça o tom irônico e lúdico do narrador.

20. Com relação à tipologia textual apresentada no excerto sobre *Miss Dollar*, de Machado de Assis, é correto afirmar que:

- A) O texto é predominantemente narrativo, com foco em descrever ações lineares de um único personagem.
- B) Predomina a tipologia descritiva, pois o narrador detalha apenas os aspectos físicos e comportamentais de Miss Dollar.
- C) O texto apresenta uma tipologia expositiva, sem interações diretas entre narrador e leitor.
- D) O caráter argumentativo do texto é evidenciado pelo uso de exemplos históricos e dados concretos.
- E) A tipologia narrativa predomina, com digressões que exploram perfis imaginários de leitores e constroem a identidade de Miss Dollar de forma irônica.

21. No excerto sobre *Miss Dollar*, de Machado de Assis, a escolha de um narrador que dialoga diretamente com o leitor e constrói imagens variadas da personagem-título está mais alinhada à seguinte função da linguagem:

- A) Função referencial, pois o narrador se preocupa em informar objetivamente as características de Miss Dollar.
- B) Função emotiva, já que o narrador utiliza um tom subjetivo para expressar seus sentimentos sobre os leitores imaginários.
- C) Função conativa, uma vez que o texto busca persuadir o leitor a adotar uma visão específica sobre Miss Dollar.
- D) Função metalinguística, pois o narrador reflete sobre o processo narrativo ao comentar as expectativas do leitor e a própria estrutura do texto.
- E) Função poética, considerando que há uma preocupação com a construção estética e a escolha de palavras para criar efeitos de sentido.

22. O uso dos dois pontos em trechos como “*vou apresentar-lhes Miss Dollar:*” e “*Miss Dollar quer dizer apenas que a rapariga é rica*” cumpre a seguinte função:

- A) Introduzir exemplos que confirmam as reflexões feitas pelo narrador sobre os leitores imaginários.
- B) Marcar uma pausa dramática que amplia a expectativa em relação às informações sobre a personagem-título.
- C) Indicar a citação literal de outros personagens dentro do contexto narrativo, reforçando o caráter dialógico do texto.
- D) Apresentar explicações ou esclarecimentos que complementam ou desmentem as ideias anteriores, alinhando-se à intenção reflexiva do narrador.
- E) Separar diferentes ideias de forma objetiva, com o intuito de tornar o texto mais claro e acessível ao leitor.

23. O narrador utiliza expressões como “*não há hesitação possível*” e “*vou apresentar-lhes Miss Dollar*” para:

- A) Contrapor o comportamento do narrador à passividade dos leitores fictícios apresentados no texto.
- B) Estabelecer uma ordem lógica entre os parágrafos, garantindo a progressão temática do texto.
- C) Introduzir descrições detalhadas da personagem-título, facilitando a compreensão do leitor.
- D) Criar uma expectativa no leitor real, enquanto explora o recurso irônico ao retardar a revelação da identidade de Miss Dollar.
- E) Sustentar a construção de uma relação objetiva e direta entre o narrador e o público fictício.

24. No trecho do texto *Miss Dollar*: “*Vê-se que o narrador de Miss Dollar dispõe de galeria inesgotável de leitores-personagens que faz desfilar pelo texto*”, o termo “*de leitores-personagens*” exerce a função de:

- A) Predicativo do sujeito.
- B) Complemento nominal.
- C) Objeto indireto.
- D) Adjunto adverbial.
- E) Adjunto adnominal.

25. No excerto do texto *Miss Dollar*: “*Se é contribuinte de qualquer obra de beneficência, também é solicitado por um número*”, a oração destacada é classificada como:

- A) Oração subordinada substantiva completiva nominal.
- B) Oração subordinada adverbial condicional.
- C) Oração subordinada adverbial concessiva.
- D) Oração subordinada adverbial consecutiva.
- E) Oração subordinada substantiva subjetiva.

26. No recorte “*E só depois dessa célere multiplicação de leitores imaginários, incessantemente extraídos de sua algibeira, que, para alívio dos leitores de carne e osso, o narrador cumpre finalmente sua promessa*”, o termo “*célere*” pode ser substituído, sem prejuízo de sentido, por:

- A) Persistente.
- B) Rápida.
- C) Gradual.
- D) Paciente.
- E) Demorada.

27. No texto, o narrador utiliza diferentes estratégias para estabelecer a relação entre as partes do conto. No trecho “*E só depois dessa célere multiplicação de leitores imaginários [...] o narrador cumpre finalmente sua promessa, e desvela a identidade de Miss Dollar*”, qual é a principal relação textual expressa?

- A) Conclusão, indicando o fechamento das interpretações apresentadas anteriormente.
- B) Particularização, apresentando uma revelação específica após generalizações sobre leitores e expectativas.
- C) Exemplificação, detalhando diferentes contextos que ilustram a interpretação de Miss Dollar.
- D) Comparação, contrapondo a promessa inicial do narrador com o desfecho apresentado.
- E) Causa, justificando o motivo pelo qual Miss Dollar é revelada apenas ao final.

28. O termo “*multiplicação*” é formado por processos específicos de formação de palavras. Qual das alternativas descreve corretamente a formação dessa palavra?

- A) Derivação prefixal e sufixal, com acréscimo de elementos que alteram o sentido e a classe gramatical.
- B) Derivação sufixal, com o acréscimo do sufixo *-ção* ao radical *multiplicar*, formando um substantivo.
- C) Composição por justaposição, unindo dois radicais independentes sem alteração fonética.
- D) Composição por aglutinação, com alteração fonética dos elementos formadores.
- E) Derivação parassintética, pela simultânea adição de prefixo e sufixo ao radical.

29. No trecho do texto “*Engana-se, no entanto, a boa-fé de quem acreditar nessas promessas*”, a pontuação empregada desempenha papel fundamental na construção do sentido. Qual alternativa descreve corretamente a função dos elementos de pontuação nesse contexto?

- A) A vírgula após “*Engana-se*” e antes de “*no entanto*” destaca a intercalação da conjunção adversativa, que reforça o contraste estabelecido na frase.
- B) A vírgula antes de “*de quem*” introduz um sujeito oracional, destacando-o do restante da oração principal.
- C) A ausência de ponto final após “*promessas*” é incorreta e prejudica a estrutura sintática da frase, comprometendo sua coesão.
- D) As vírgulas são desnecessárias nesse caso, pois “*no entanto*” já indica a relação de adversidade.
- E) A vírgula após “*Engana-se*” marca um erro de pontuação, já que não é necessária para o entendimento da frase.

30. No recorte “O conto *Miss Dollar*, de Machado de Assis, traz o leitor para dentro do texto já na primeira linha”, é possível perceber que o verbo “traz” assume um significado que vai além do seu sentido literal. Qual das alternativas explica corretamente a semântica do verbo nesse contexto?

- A) Indica que o texto envolve o leitor, promovendo uma interação direta com a narrativa.
- B) Demonstra uma ação literal, sugerindo que o conto fisicamente aproxima o leitor de seu conteúdo.
- C) Refere-se à ideia de o texto ser entregue fisicamente ao leitor, como um objeto palpável.
- D) Representa a transposição do leitor para o universo ficção, anulando sua capacidade crítica.
- E) Mostra que a narrativa manipula o leitor, determinando as interpretações que ele deve fazer.

CONHECIMENTOS BÁSICOS DE INFORMÁTICA Leonardo Vasconcelos

31. A respeito das diferenças entre internet e intranet, analise as afirmativas a seguir e assinale a alternativa correta:

- A) A internet é uma rede privada restrita a uma organização, enquanto a intranet é uma rede pública que pode ser acessada por qualquer usuário conectado à rede mundial.
- B) Tanto a internet quanto a intranet utilizam o protocolo TCP/IP para comunicação entre dispositivos.
- C) A principal característica da intranet é permitir o acesso irrestrito às informações de uma organização a partir de qualquer computador conectado à internet.
- D) A intranet depende de conexões via satélite para funcionar corretamente, enquanto a internet utiliza apenas cabeamento óptico.
- E) Apenas a intranet oferece a possibilidade de criar e acessar páginas web, enquanto a internet não suporta essa funcionalidade.

32. Considere que você criou a seguinte planilha no Microsoft Excel 365:

	A	B
1	100	50
2	200	30
3	300	20

Você deseja criar uma fórmula na célula **C1** para calcular o valor total da soma das células de **A1** até **A3** multiplicado por uma constante fixa na célula **B1**. Após isso, pretende copiar essa fórmula para as células **C2** e **C3**, mantendo sempre somente a referência à célula **B1** fixa. Qual das opções abaixo contém a fórmula correta a ser inserida na célula **C1** para que, ao ser copiada, funcione conforme desejado?

- A) =SOMA(A1:A3)*B1
- B) =SOMA(A1:A3)*\$B\$1
- C) =SOMA(\$A\$1:\$A\$3)*\$B\$1
- D) =A1*B1
- E) =SOMA(A1:A3)*\$B1

33. No LibreOffice Calc 24.8.2.1, qual das seguintes combinações de teclas de atalho permite copiar o conteúdo da célula selecionada?

- A) Ctrl + C
- B) Ctrl + X
- C) Ctrl + V
- D) Ctrl + Z
- E) Ctrl + P

34. Em redes de computadores, diferentes tipos de cabos são utilizados para transmissão de dados. Considere as seguintes afirmações sobre cabos de rede e seus conectores:

- I – O cabo coaxial é geralmente utilizado com conectores RJ-45 em redes locais.
- II – O cabo de par trançado, utilizado em redes Ethernet, emprega o conector RJ-45.
- III – A fibra óptica utiliza conectores como LC, SC e ST para transmissão de dados com alta velocidade e imunidade à interferência eletromagnética.
- IV – Cabos de par trançado oferecem maior imunidade à interferência do que cabos de fibra óptica.
- V – O conector BNC é utilizado em cabos coaxiais para transmissão de dados em redes antigas.

Está(ão) correta(s):

- A) Apenas II e IV.
- B) Apenas II e III.
- C) Apenas III e V.
- D) Apenas II, III e V.
- E) Apenas I, II e IV.

35. Qual rede social tem como foco principal a criação de conexões profissionais, permitindo que seus usuários compartilhem informações sobre carreira, habilidades e oportunidades de trabalho?

- A) Instagram
- B) LinkedIn
- C) Twitter (X)
- D) Facebook
- E) TikTok

36. Em relação aos golpes e ataques cibernéticos, analise as alternativas a seguir e assinale a correta:

- A) **Phishing** é um tipo de ataque em que o criminoso explora vulnerabilidades de hardware para acessar remotamente dispositivos pessoais.
- B) **Ransomware** consiste em um golpe no qual o usuário é induzido a fornecer informações confidenciais por meio de chamadas telefônicas fraudulentas.
- C) **Engenharia social** refere-se a um conjunto de técnicas utilizadas por atacantes para manipular pessoas a fornecerem informações confidenciais ou realizarem ações prejudiciais.
- D) **Malware** é o termo usado exclusivamente para descrever vírus que afetam apenas sistemas operacionais móveis.
- E) **Ataques DDoS** têm como principal característica infectar computadores com códigos maliciosos para roubar dados bancários.

37. Assinale a alternativa correta sobre as funções do firewall e do antivírus:

- A) O firewall tem como principal função realizar varreduras periódicas em arquivos do sistema para identificar e remover vírus.
- B) O antivírus é responsável por bloquear acessos não autorizados a redes internas, filtrando pacotes de dados suspeitos.
- C) Tanto o firewall quanto o antivírus têm a mesma função, sendo utilizados apenas para remover ameaças de malwares já instalados no sistema.
- D) O firewall monitora e controla o tráfego de dados entre redes, enquanto o antivírus identifica, neutraliza e remove malwares.
- E) O antivírus é utilizado para criptografar dados sensíveis em trânsito, garantindo a segurança de informações durante a transmissão.

38. Sobre os componentes de hardware de um computador, considere as seguintes definições:

- I – Dispositivo de entrada é aquele que permite ao usuário inserir dados no computador.
- II – Dispositivo de saída é aquele que exhibe os dados processados pelo computador ao usuário.
- III – Dispositivo híbrido (ou misto) é aquele que tanto recebe quanto exhibe informações.

Com base nas informações acima, qual das opções abaixo classifica corretamente um dispositivo como de entrada, saída ou híbrido?

- A) Teclado (entrada), Monitor (híbrido), Impressora (saída)
- B) Mouse (entrada), Projetor (saída), Scanner (híbrido)
- C) Scanner (entrada), Monitor (saída), Impressora multifuncional (híbrido)
- D) Câmera (híbrido), Teclado (saída), Impressora (entrada)
- E) Mouse (híbrido), Scanner (saída), Monitor (entrada)

39. A respeito das liberdades fundamentais associadas ao software livre, analise as afirmativas a seguir e assinale a alternativa correta:

- A) A principal característica do software livre é a gratuidade, já que todos os softwares livres são gratuitos.
- B) O usuário de um software livre tem a liberdade de modificá-lo e redistribuir a versão modificada, desde que tenha acesso ao código-fonte.
- C) Todo software de código aberto (open source) é também considerado software livre.
- D) A licença de um software livre impede qualquer tipo de comercialização do programa.
- E) Software livre é aquele que permite a utilização, mas restringe a redistribuição para evitar violações de copyright.

40. Com base na Lei Geral de Proteção de Dados (LGPD), assinale a alternativa que apresenta corretamente a definição de “dado sensível”.

- A) Informação relacionada à vida pessoal do titular, incluindo endereço e número de telefone.
- B) Dado relacionado a uma pessoa física identificada ou identificável, utilizado exclusivamente para fins estatísticos.
- C) Informação sobre origem racial ou étnica, convicção religiosa, opinião política, saúde, vida sexual ou genética.
- D) Dado coletado exclusivamente por órgãos públicos, relacionado ao exercício de suas funções legais.
- E) Informação que não permite, de forma isolada, identificar diretamente uma pessoa física.

CONHECIMENTOS DOS MUNICÍPIO DE NITERÓI
Admilson Costa

41. A respeito da fundação de Niterói, assinale a alternativa correta:

- A) O nome “Niterói” foi dado pelos portugueses, em homenagem ao rei Dom Sebastião.
- B) A fundação de Niterói está diretamente ligada à aliança entre os portugueses e os tamoios.
- C) Niterói é a única cidade brasileira fundada por um indígena, o cacique Arariboia.
- D) A aldeia de São Lourenço dos Índios foi estabelecida para receber refugiados franceses.
- E) O cacique Arariboia recebeu terras em Niterói como recompensa por sua participação na Revolta da Armada.

42. Sobre o desenvolvimento urbano de Niterói no século XIX, marque a alternativa correta:

- A) A implantação dos primeiros lâmpões a gás na cidade ocorreu em 1904, como parte do Plano Taulois.
- B) A iluminação pública com óleo de baleia foi estabelecida em 1837, antes da elevação de Niterói à condição de capital.
- C) O Plano Taulois, idealizado por um engenheiro francês, duplicou a área urbanizada ao conectar a Praia de Icaraí ao centro histórico.
- D) O desenvolvimento urbano no século XIX foi marcado pela construção da Ponte Rio-Niterói.
- E) A urbanização de Niterói no período foi limitada à zona portuária, sem alcançar bairros como Icaraí.

43. No contexto da fusão dos estados da Guanabara e do Rio de Janeiro, é correto afirmar que:

- A) A fusão foi acompanhada pela construção da Ponte Rio-Niterói, que manteve Niterói como capital.
- B) Niterói foi escolhida como sede administrativa do estado unificado após a fusão.
- C) Niterói perdeu a condição de capital do estado do Rio de Janeiro em 1975.
- D) A fusão ocorreu em 1974, sob o governo de Juscelino Kubitschek.
- E) O processo de fusão intensificou o crescimento econômico de Niterói, devido ao aumento da arrecadação fiscal.

44. Sobre os impactos da construção da Ponte Rio-Niterói em 1974, assinale a alternativa correta:

- A) A Ponte foi responsável por redirecionar os investimentos para o setor industrial em Niterói.
- B) A Ponte foi construída para substituir o transporte marítimo entre Niterói e São Gonçalo.
- C) A Ponte garantiu a manutenção de Niterói como capital do estado.
- D) A urbanização da Região Oceânica foi acelerada após a inauguração da Ponte Rio-Niterói.
- E) A Ponte intensificou o isolamento econômico de Niterói, reduzindo seu mercado imobiliário.

45. Sobre a história recente de Niterói, é correto afirmar que:

- A) O Museu de Arte Contemporânea (MAC), projetado por Oscar Niemeyer, foi inaugurado em 1974.
- B) A construção do MAC foi realizada para celebrar o centenário da elevação de Niterói à condição de cidade.
- C) O Plano Diretor de Niterói, elaborado na década de 1990, resultou na criação do Terminal Rodoviário João Goulart.
- D) A revitalização do Centro de Niterói, na década de 1990, incluiu a restauração do Teatro Municipal João Caetano.
- E) A urbanização da Região Oceânica foi concluída antes da inauguração da Ponte Rio-Niterói.

46. Sobre a formação administrativa de Niterói, marque a alternativa correta:

- A) Niterói foi elevada à categoria de cidade em 1835, passando a ser chamada de Niterói, e se tornou capital do estado do Rio de Janeiro no mesmo ano.
- B) O nome “Vila Real da Praia Grande” foi atribuído a Niterói em 1892, após a anexação de novas áreas ao território municipal.
- C) A condição de capital estadual foi retirada de Niterói em 1943, quando o distrito de Itaipu foi incorporado ao seu território.
- D) A divisão administrativa de Niterói em 6 distritos foi consolidada em 1960, com a criação de novas zonas urbanas.
- E) A fusão dos estados da Guanabara e do Rio de Janeiro em 1974 retirou definitivamente de Niterói a condição de capital estadual.

47. Sobre as alterações administrativas de Niterói, considere as afirmativas:

- I – A reelevação de Niterói à condição de capital estadual em 1902 restaurou sua importância política, mantida até 1975.
- II – O Decreto-Lei Estadual n. 1.056, de 1943, ampliou o território de Niterói com a anexação do distrito de Itaipu.
- III – A fusão dos estados da Guanabara e do Rio de Janeiro em 1974 marcou a perda definitiva da condição de capital estadual de Niterói.
- IV – A divisão territorial de Niterói permanece inalterada desde 1960, com apenas dois distritos: Niterói e Itaipu.

Está(ão) correta(s):

- A) Apenas I e II.
- B) Apenas II e IV.
- C) Apenas I, II e III.
- D) Apenas II, III e IV.
- E) I, II, III e IV.

48. Sobre as informações estatísticas de Niterói, analise as afirmativas a seguir:

- I – A população estimada de Niterói em 2024 ultrapassou os 500 mil habitantes.
- II – Em 2022, a densidade demográfica era inferior a 3.600 habitantes por quilômetro quadrado.
- III – O aumento populacional entre 2022 e 2024 foi superior a 40 mil pessoas.
- IV – Em 2022, Niterói estava entre os 50 municípios mais populosos do Brasil.

Está(ão) correta(s):

- A) Apenas I e III.
- B) Apenas I e IV.
- C) Apenas II e III.
- D) Apenas II, III e IV.
- E) Todas as afirmativas.

49. Com base nos dados econômicos e sociais de Niterói, é correto afirmar que:

- A) Em 2023, o setor de serviços representava menos de 95% da economia local.
- B) O Índice de Desenvolvimento Humano Municipal (IDHM) de 2010 foi 0,837, considerado muito alto.
- C) As transferências correntes representaram mais de 70% das receitas correntes brutas em 2023.
- D) O PIB per capita de Niterói, em 2021, foi inferior a 120 mil reais.
- E) Em 2022, a população ocupada correspondia a mais de 50% da população total.

50. “Niterói foi a terceira cidade do país que mais ganhou participação no PIB, passando de 0,54% em 2020 para 0,74% em 2021, ocupando a 13ª posição entre os municípios que mais contribuíram para o PIB nacional, mesmo sendo a 44ª maior em população” (IBGE, 2023).

Com base no trecho acima e nas informações fornecidas, assinale a alternativa correta:

- A) O crescimento da participação de Niterói no PIB nacional foi impulsionado pela agricultura e pela indústria local.
- B) Niterói destacou-se por combinar gestão fiscal eficiente e investimentos no setor de serviços e offshore.
- C) A posição de Niterói no PIB nacional é proporcional à sua posição em população entre os municípios brasileiros.
- D) O aumento de participação no PIB de Niterói foi de 1%, tornando-a a cidade com maior crescimento proporcional do país.
- E) O desempenho econômico de Niterói foi atribuído principalmente ao setor portuário e à dragagem do Canal de São Lourenço.

DIREITO CONSTITUCIONAL Weslei Machado

51. Durante uma operação noturna, sem mandado judicial, a Polícia Federal entra na residência de um suspeito de tráfico de drogas para efetuar sua prisão em flagrante, após monitoramento indicar atividade suspeita na residência. O suspeito argumenta que a entrada dos policiais foi ilegal, pois ocorreu sem seu consentimento e sem mandado judicial. Com base nas disposições constitucionais, avalie as seguintes assertivas sobre a legalidade da ação policial:

- A) A entrada dos policiais é legal, pois a prática em curso de crime configura flagrante delito, justificando a ação sem mandado durante a noite.
- B) A entrada é ilegal, pois, independentemente do crime, a ação policial sem mandado judicial só é permitida durante o dia.
- C) A entrada é legal, pois qualquer operação policial noturna em suspeita de crime hediondo é permitida sem mandado judicial.
- D) A entrada é ilegal, pois a Constituição proíbe qualquer entrada domiciliar noturna sem mandado judicial, independentemente da situação.
- E) A entrada dos policiais é legal apenas se houver consentimento do morador, mesmo em caso de flagrante delito durante a noite.

52. De acordo com a Constituição Federal, assinale o item que classifica corretamente um crime inafiançável e imprescritível:

- A) A prática da tortura, conforme definida como crime hediondo.
- B) O tráfico ilícito de entorpecentes e drogas afins.
- C) Atos de terrorismo, conforme especificado no rol de crimes hediondos.
- D) Ação de grupos armados, civis ou militares, contra a ordem constitucional e o Estado Democrático.
- E) Os crimes dolosos contra a vida.

53. Em uma situação hipotética, um servidor público federal identifica que sua promoção foi negada devido a uma interpretação equivocada de um novo regulamento por parte do órgão responsável. Ele possui todos os documentos que comprovam o cumprimento dos requisitos para a promoção. Nesse contexto, o servidor deseja proteger seu direito de ser promovido conforme estipulado pelo regulamento. A medida jurídica mais adequada para a proteção desse direito é:

- A) Interpor um recurso especial, pois trata-se de uma questão interna do órgão.
- B) Propor habeas data para corrigir possíveis erros nos dados que impediram a promoção.
- C) Impetrar habeas corpus, visto que há uma restrição indevida ao seu direito de progressão na carreira.
- D) Impetrar um mandado de segurança, para proteger o direito líquido e certo não amparado por habeas corpus ou habeas data.
- E) Requerer uma ação popular, já que a questão envolve a administração pública e o uso de recursos públicos.

54. De acordo com a Constituição Federal do Brasil, assinale a afirmação que descreve corretamente uma condição para a aquisição da nacionalidade brasileira nata:

- A) Uma criança nascida no estrangeiro de pai brasileiro ou de mãe brasileira somente será considerada brasileira nata se for registrada em repartição brasileira competente ou residir na República Federativa do Brasil e optar pela nacionalidade brasileira após a maioridade para ser considerada brasileira nata.
- B) A criança nascida no estrangeiro de pai brasileiro ou mãe brasileira, desde que um dos pais esteja a serviço da República Federativa do Brasil, é automaticamente considerada brasileira nata, independente de qualquer registro.
- C) Todo indivíduo nascido no estrangeiro de pai brasileiro ou mãe brasileira é brasileiro nato, independentemente do serviço dos pais ao Brasil ou de qualquer registro.
- D) A criança nascida no estrangeiro de pai brasileiro ou mãe brasileira só pode ser considerada brasileira nata se optar pela nacionalidade brasileira ao atingir a maioridade, mesmo que seus pais estivessem a serviço do Brasil.
- E) Todo indivíduo nascido na República Federativa do Brasil é automaticamente brasileiro nato, mesmo que seus pais sejam estrangeiros e estejam a serviço de seu país.

55. Considerando as competências legislativas estabelecidas pela Constituição Federal, um projeto de lei estadual que pretenda regulamentar especificamente a proteção de dados pessoais para consumidores dentro do Estado é:

- A) Constitucional, pois a competência legislativa concorrente permite que os Estados legislem sobre proteção ao consumidor.
- B) Inconstitucional, pois a competência para legislar sobre proteção e tratamento de dados pessoais é privativa da União.
- C) Constitucional, se não houver legislação federal sobre o tema, permitindo a competência legislativa plena dos Estados.
- D) Constitucional, desde que autorizada por lei complementar federal que delegue essa competência aos Estados.
- E) Inconstitucional, a menos que o projeto de lei estadual esteja em conformidade com normas gerais já estabelecidas pela União sobre comércio e consumo.

56. Um professor de biologia que trabalha em uma escola pública estadual é aprovado em um concurso para técnico ambiental em uma autarquia federal. Considerando as disposições da Constituição Federal sobre a acumulação de cargos públicos, analise a possibilidade de ele acumular ambos os cargos.

- A) É permitido acumular ambos os cargos, pois a Constituição permite a acumulação de um cargo de professor com outro técnico ou científico, sujeito à compatibilidade de horários.
- B) Não é permitido acumular ambos os cargos, pois os cargos técnicos não podem ser acumulados com cargos de professor segundo a Constituição Federal.
- C) A acumulação é permitida apenas se o cargo de técnico ambiental for considerado cargo de saúde, conforme as profissões regulamentadas.
- D) A acumulação é permitida sem restrições de horários, pois ambos os cargos são em entidades federativas diferentes.
- E) É permitido acumular ambos os cargos apenas se o professor renunciar à remuneração de um dos cargos.

57. Em uma situação hipotética, o Presidente da República decide delegar a organização e funcionamento da administração federal, sem implicar aumento de despesa nem criação ou extinção de órgãos públicos. De acordo com as disposições constitucionais, essa delegação é permitida para:

- A) Somente aos Ministros de Estado, excluindo o Procurador-Geral da República e o Advogado-Geral da União.
- B) A qualquer membro do Poder Executivo, incluindo secretários estaduais.
- C) Apenas ao Vice-Presidente da República e aos Ministros de Estado.
- D) Aos Ministros de Estado, ao Procurador-Geral da República ou ao Advogado-Geral da União.
- E) Exclusivamente ao Ministro da Justiça e Segurança Pública, por tratar-se de administração pública.

58. De acordo com a Constituição Federal, sobre a criação e função das guardas municipais, assinale a opção correta.

- A) As guardas municipais podem ser criadas por qualquer município sem a necessidade de legislação específica que regule sua formação e atuação.
- B) As guardas municipais são destinadas exclusivamente à proteção dos altos funcionários do município, incluindo o prefeito e seus secretários.
- C) As guardas municipais só podem ser criadas em municípios com população superior a 500 mil habitantes.
- D) Os Municípios poderão constituir guardas municipais destinadas à proteção de seus bens, serviços e instalações, conforme dispuser a lei.
- E) A criação de guardas municipais é uma prerrogativa dos estados, que delegam essa função aos municípios mediante aprovação em assembleia legislativa estadual.

DIREITO ADMINISTRATIVO
Rafael de Oliveira

59. Sobre os elementos dos atos administrativos, assinale a alternativa correta:

- A) Competência, objeto, forma, motivo e finalidade são os elementos essenciais do ato administrativo, sendo que todos eles podem ser alterados por conveniência do administrador.
- B) A finalidade é o elemento do ato administrativo que permite sua modificação por decreto, independentemente de lei específica.
- C) O motivo é sempre obrigatório e se refere ao fundamento de fato e de direito que justifica a prática do ato administrativo.
- D) O mérito do ato administrativo está diretamente relacionado à sua legalidade, e não à conveniência e oportunidade.
- E) A forma dos atos administrativos é irrelevante, desde que o objeto e o motivo sejam legítimos.

60. O Poder de Polícia é uma atividade administrativa que pode ser exercida:

- A) Somente por órgãos de segurança pública, como as polícias civis e militares.
- B) Por qualquer particular a quem a administração pública delegue sua competência de forma originária.
- C) Mediante delegação a entidades privadas, incluindo a aplicação de sanções administrativas.
- D) Pela administração pública, de forma originária ou delegada, mas as sanções só podem ser aplicadas pela autoridade pública.
- E) Exclusivamente por autoridades do Poder Executivo, sem possibilidade de delegação.

61. De acordo com o regime de responsabilidade objetiva do Estado, previsto no direito brasileiro:

- A) A administração pública responde por danos causados por agentes públicos, independentemente de dolo ou culpa, desde que comprovado o nexo causal.
- B) Para que o Estado seja responsabilizado, é necessário comprovar a culpa do agente público causador do dano.
- C) A responsabilidade civil do Estado é subjetiva nos casos de atos praticados por concessionárias de serviços públicos.
- D) O direito de regresso contra o agente público depende exclusivamente de decisão administrativa, dispensando comprovação judicial de dolo ou culpa.
- E) Não há possibilidade de responsabilização do Estado por atos omissivos de seus agentes.

62. Com base nas normas constitucionais relativas aos servidores públicos, assinale a alternativa correta:

- A) A estabilidade é adquirida automaticamente pelo servidor público ao completar três anos de exercício, sem necessidade de avaliação de desempenho.
- B) É permitida a acumulação de dois cargos públicos, independentemente de sua natureza, desde que haja compatibilidade de horários.
- C) O servidor público estável pode ser demitido apenas após decisão transitada em julgado ou em decorrência de avaliação periódica de desempenho, na forma da lei.
- D) A acessibilidade aos cargos públicos é restrita aos cidadãos brasileiros natos.
- E) A remuneração dos servidores públicos pode exceder o teto constitucional desde que prevista em lei específica.

63. De acordo com as alterações promovidas pela Lei n. 14.230/2021 na Lei de Improbidade Administrativa (Lei n. 8.429/1992), assinale a alternativa correta:

- A) O ato de improbidade administrativa pode ser caracterizado tanto por dolo quanto por culpa, dependendo do tipo de ato praticado.
- B) A configuração de ato de improbidade administrativa exige dolo e não pode ser caracterizados por culpa grave.
- C) A aplicação das sanções da Lei de Improbidade Administrativa é automática, não necessitando de comprovação do dolo do agente público.
- D) A ação de improbidade administrativa é de competência exclusiva do Ministério Público, não podendo ser proposta por outras entidades.
- E) A Lei de Improbidade Administrativa não admite acordo de não persecução cível para resolução de conflitos.

64. Sobre a revogação e a invalidação de atos administrativos, analise as assertivas abaixo e assinale a alternativa correta:

- I – A revogação de um ato administrativo ocorre por questões de ilegalidade, enquanto a invalidação é motivada pela conveniência e oportunidade.
- II – Apenas atos administrativos válidos podem ser revogados, desde que sejam discricionários e não tenham gerado direitos adquiridos.
- III – A invalidação de um ato administrativo pode ser realizada tanto pela própria administração quanto pelo Poder Judiciário.

- A) Apenas a assertiva I está correta.
- B) Apenas a assertiva II está correta.
- C) Apenas as assertivas II e III estão corretas.
- D) Todas as assertivas estão corretas.
- E) Todas as assertivas estão incorretas.

65. Sobre o uso e abuso de poder na administração pública, assinale a alternativa correta:

- A) O desvio de poder ocorre quando a autoridade pública age fora dos limites de sua competência, praticando ato para o qual não tem atribuição.
- B) O abuso de poder abrange tanto o desvio de finalidade quanto o excesso de poder, ambos caracterizando condutas ilegais do agente público.
- C) O poder hierárquico é caracterizado pelo exercício do poder disciplinar, que permite a aplicação de penalidades aos particulares que mantenham vínculo contratual com a administração.
- D) A administração pode delegar o poder disciplinar a entidades privadas para garantir eficiência na gestão pública.
- E) O excesso de poder ocorre quando o ato administrativo é praticado dentro da competência do agente, mas com vícios de finalidade.

66. Sobre os poderes hierárquico e disciplinar no âmbito da administração pública, assinale a alternativa correta:

- A) O poder hierárquico confere à administração pública a prerrogativa de aplicar sanções administrativas tanto a servidores públicos quanto a particulares que mantenham vínculo contratual com a administração.
- B) O poder disciplinar permite à administração pública reverter, modificar ou avocar atos praticados por subordinados, independentemente de ilegalidade ou conveniência administrativa.
- C) O poder hierárquico é exercido exclusivamente no âmbito interno da administração pública e autoriza o controle e a revisão dos atos de agentes subordinados.
- D) A administração pública pode delegar o poder hierárquico a entidades privadas em casos de contratos de prestação de serviços públicos.
- E) O poder disciplinar só pode ser exercido mediante decisão judicial que reconheça a infração praticada pelo servidor público.

DIREITO DA CRIANÇA E DO ADOLESCENTE

Patrícia Dreyer

67. Pedro, 13 anos, vive em situação de extrema vulnerabilidade. Sua mãe foi diagnosticada com transtorno mental grave, e o pai, falecido, não deixou familiares próximos aptos a acolhê-lo. Pedro começou a faltar às aulas, sendo encontrado frequentemente vagando pelas ruas em situação de risco. Em audiência com o Conselho Tutelar, é levantada a possibilidade de medidas de proteção. Com base no Estatuto da Criança e do Adolescente, a medida que pode ser aplicada nesse caso é:

- A) Internação compulsória em instituição psiquiátrica, mesmo sem necessidade médica.
- B) Colocação em família substituta, ainda que existam familiares capazes de oferecer acolhimento adequado.
- C) Acolhimento institucional como medida temporária, garantido o acompanhamento psicossocial.
- D) Apenas o retorno à convivência familiar, ainda que esta não ofereça condições adequadas.
- E) Aplicação de medida socioeducativa, considerando o abandono escolar como ato infracional.

68. João, com 15 anos, foi flagrado em posse de substância entorpecente em quantidade que indica destinação ao comércio, o que foi registrado em boletim de ocorrência circunstanciado. Durante o procedimento, João alegou que estava sob ameaça de um adulto. A mãe de João questiona quais medidas podem ser tomadas. De acordo com o Estatuto da Criança e do Adolescente, o ato praticado por João:

- A) Será julgado como crime de tráfico de drogas, com pena privativa de liberdade em regime fechado.
- B) Poderá acarretar medida socioeducativa de internação, mesmo sem antecedentes infracionais.
- C) Não será considerado ato infracional, pois não houve lucro efetivo com a venda da substância.
- D) Será considerado ato infracional, cabendo a aplicação de medidas socioeducativas proporcionais.
- E) Implicará obrigatoriamente a internação, sem possibilidade de avaliação da necessidade da medida.

69. Durante a apuração de um ato infracional supostamente cometido por Luísa, 16 anos, verificou-se que a adolescente não foi devidamente informada de seus direitos nem assistida por um responsável. Além disso, o prazo para conclusão do procedimento foi excessivo, ultrapassando 60 dias. O advogado de Luísa busca a anulação do processo. Com base no ECA, o fundamento correto seria:

- A) A inexistência de um responsável presente não gera nulidade, bastando a presença do defensor público.
- B) A adolescente só possui garantia processual caso seja identificada uma conduta reiterada na prática de atos infracionais.
- C) A garantia de prazo para a conclusão do procedimento se aplica apenas a atos infracionais equiparados a crimes de maior potencial ofensivo.
- D) A ausência de informação sobre seus direitos e o excesso de prazo violam o devido processo legal.
- E) A presença do responsável é dispensável, desde que o procedimento seja conduzido com imparcialidade.

70. Rafael, 14 anos, foi sentenciado à medida socioeducativa de internação após cometer roubo com grave ameaça à vítima, estando armado. Após quatro meses, sua mãe requer a substituição da medida por liberdade assistida, argumentando que Rafael demonstra arrependimento. Diante do caso, é correto afirmar:

- A) A medida de internação é cabível por tempo indeterminado, independentemente de qualquer revisão.
- B) O arrependimento do adolescente justifica a substituição imediata da medida por outra mais branda.
- C) A internação pode ser aplicada por prazo máximo de seis meses, devendo ser reavaliada periodicamente.
- D) A medida socioeducativa de internação pode durar até três anos, mas deve ser reavaliada a cada seis meses no máximo.
- E) Não há possibilidade de substituição da medida, pois o roubo com grave ameaça exige punição definitiva.

71. Situação problema: Uma empresa de shows foi denunciada por permitir a entrada de crianças e adolescentes em evento com conteúdo inadequado, como consumo de álcool e música de conteúdo explicitamente sexual, sem exigir comprovação de idade ou acompanhamento de responsáveis.

Diante dessa situação, a empresa pode ser responsabilizada:

- A) Apenas administrativamente, com aplicação de multa simples.
- B) Penalmente, com pena de detenção para o proprietário, sem sanções administrativas.
- C) Administrativamente, com aplicação de multa e interdição do estabelecimento.
- D) Apenas civilmente, respondendo por danos materiais aos participantes.
- E) Penal e administrativamente, mas somente se o evento for reiterado na prática ilegal.

ESTATUTO GERAL DAS GUARDAS MUNICIPAIS
Wallace França

72. Assinale quais são as competências específicas das guardas municipais, conforme o Art. 5º da Lei n. 13.022/2014:

- A) Investigar crimes contra o patrimônio público e privado.
- B) Atuar na segurança de fronteiras e combate ao tráfico de drogas.
- C) Exercer atividades de inteligência e contrainteligência.
- D) Proteger o patrimônio ecológico, histórico, cultural, arquitetônico e ambiental do Município.
- E) Realizar busca e apreensão em domicílios, mediante mandado judicial.

73. Assinale a alternativa que indica qual o limite máximo de efetivo que as guardas municipais podem ter, considerando a população do município, conforme o Art. 7º da Lei n. 13.022/2014:

- A) 1% da população.
- B) 0,4% da população em municípios com até 50.000 habitantes.
- C) 0,5% da população em municípios com mais de 500.000 habitantes.
- D) Não há limite de efetivo, a critério do município.
- E) 0,1% da população em municípios com até 10.000 habitantes.

74. Assinale a alternativa que indica a quem as guardas municipais são subordinadas, de acordo com a Lei n. 13.022/2014:

- A) Ao Governador do Estado.
- B) Ao Secretário de Segurança Pública do Estado.
- C) Ao Comandante da Polícia Militar.
- D) Ao Delegado de Polícia Civil.
- E) Ao chefe do Poder Executivo municipal.

75. A cor preferencial para o uniforme das guardas municipais, conforme a Lei n. 13.022/2014, é:

- A) Verde-oliva.
- B) Cinza.
- C) Preta.
- D) Azul-marinho.
- E) Branca.

76. Em relação ao porte de arma de fogo por guardas municipais, a Lei n. 13.022/2014 dispõe:

- A) É proibido o porte de arma de fogo por guardas municipais.
- B) É permitido somente em municípios com mais de 100.000 habitantes.
- C) É permitido somente mediante autorização do Exército Brasileiro.
- D) É permitido somente em situações de risco iminente.
- E) É autorizado, conforme previsto em lei.

LEGISLAÇÃO DE TRÂNSITO BRASILEIRA
Paulo Sérgio

77. Jefferson, Guarda Civil Municipal de Niterói/RJ, vive buscando uma maior especialização na legislação de trânsito em vigor, incluindo o CTB – Código de Trânsito Brasileiro instituído pela Lei n. 9.503, de 23 de setembro de 1997. Sendo assim, para auxiliar o Jefferson, assinale qual alternativa abaixo encontra-se em conformidade com o referido Código.

- A) O trânsito de qualquer natureza nas vias terrestres e marítimas do território nacional, abertas à circulação, rege-se pelo Código de Trânsito Brasileiro (CTB).
- B) Os órgãos e entidades componentes do Sistema Nacional de Trânsito respondem, no âmbito das respectivas competências, objetivamente, por danos causados aos cidadãos em virtude de ação, omissão ou erro na execução e manutenção de programas, projetos e serviços que garantam o exercício do direito do trânsito seguro.
- C) O trânsito, em condições seguras, é um dever de todos e direito dos órgãos e entidades componentes do Sistema Nacional de Trânsito, a estes cabendo, no âmbito das respectivas competências, adotar as medidas destinadas a assegurar esse direito.
- D) Considera-se trânsito a utilização das vias por pessoas, veículos e animais, isolados ou em grupos, conduzidos ou não, exclusivamente para fins de circulação e operação de carga ou descarga.
- E) As disposições do CTB não são aplicáveis a qualquer veículo, somente aos proprietários, condutores dos veículos nacionais ou estrangeiros e às pessoas nele expressamente mencionadas.

78. Janete, para a realização de suas atividades operacionais na Guarda Civil Municipal – GCM do Município de Niterói/RJ, deve conhecer a composição do Sistema Nacional de Trânsito (SNT), de acordo com o que está estabelecido no Código de Trânsito Brasileiro - CTB. Assinale a alternativa que corresponde aos órgãos normativos e consultivos componentes do SNT.

- A) DETRAN, SENATRAN e JARI.
- B) Polícia Rodoviária Federal e Polícias Militares dos Estados e do DF.
- C) CONTRAN, CETRAN e CONTRANDIFE.
- D) Órgãos e entidades executivos de trânsito da União, dos Estados, do Distrito Federal e dos Municípios.
- E) Órgãos e entidades executivos rodoviários da União, dos Estados, do Distrito Federal e dos Municípios.

79. Para o cumprimento de suas atribuições, Janaína, Guarda Civil Municipal de Niterói/RJ, depara-se com situações diversas, cuja interpretação depende do conhecimento e do entendimento preciso das normas gerais de circulação e conduta previstas no CTB. Com base nas referidas normas, assinale a alternativa em desacordo com o Código de Trânsito Brasileiro - CTB.

- A) O trânsito de veículos sobre passeios, calçadas e nos acostamentos, só poderá ocorrer para que se adentre ou se saia dos imóveis ou áreas especiais de estacionamento.
- B) Antes de colocar o veículo em circulação, o condutor deve verificar a existência e as boas condições de uso dos equipamentos obrigatórios, bem como a existência de combustível suficiente para chegar ao local de destino.
- C) A circulação de veículos far-se-á pelo lado esquerdo da via, admitindo-se as exceções devidamente sinalizadas.
- D) Os veículos destinados a socorro de incêndio e salvamento, os de polícia, os de fiscalização e operação de trânsito e as ambulâncias, além de prioridade no trânsito, gozam de livre circulação, estacionamento e parada, quando em serviço de urgência, de policiamento ostensivo ou de preservação da ordem pública.
- E) Os veículos que se deslocam sobre trilhos terão preferência de passagem sobre os demais, respeitadas as normas de circulação.

80. No que tange à circulação de motocicletas, motonetas, ciclomotores e bicicletas nas vias públicas, assinale a alternativa em concordância com o previsto no Código de Trânsito Brasileiro (CTB).

- A) Os ciclomotores devem ser conduzidos pela direita da pista de rolamento, obrigatoriamente no centro da faixa mais à direita ou no bordo direito da pista sempre que não houver acostamento ou faixa própria a eles destinada, permitida a sua circulação nas vias de trânsito rápido e sobre as calçadas das vias urbanas.
- B) Quando uma via comportar duas ou mais faixas de trânsito e a da direita for destinada ao uso exclusivo de outro tipo de veículo, os ciclomotores deverão circular pela faixa adjacente à da direita.
- C) Nas vias urbanas e nas rurais de pista dupla, a circulação de bicicletas deverá ocorrer, quando não houver ciclovia, ciclofaixa, ou acostamento, ou quando não for possível a utilização destes, nos bordos da pista de rolamento, no sentido contrário ao de circulação regulamentado para a via, com preferência sobre os veículos automotores.
- D) A autoridade de trânsito com circunscrição sobre a via poderá autorizar a circulação de bicicletas no sentido contrário ao fluxo dos veículos automotores, mesmo que o trecho não seja dotado de ciclofaixa.
- E) Em nenhuma hipótese será permitida a circulação de bicicletas nos passeios.

81. Segundo a Lei n. 9.503/1997 – Código de Trânsito Brasileiro (CTB) –, a velocidade máxima para uma motoneta numa rodovia de pista simples, não sinalizada, é de

- A) noventa quilômetros por hora.
- B) oitenta quilômetros por hora.
- C) sessenta quilômetros por hora.
- D) cem quilômetros por hora.
- E) cento e dez quilômetros por hora.

82. No que tange à sinalização de trânsito prevista no Código de Trânsito Brasileiro (CTB), assinale a alternativa incorreta.

- A) A sinalização será colocada em posição e condições que a tornem perfeitamente visível e legível durante o dia e a noite, em distância compatível com a segurança do trânsito, conforme normas e especificações do CONTRAN.
- B) O órgão máximo executivo de trânsito da União poderá autorizar, em caráter experimental e por período prefixado, a utilização de sinalização e equipamentos não previstos no CTB.
- C) A responsabilidade pela instalação da sinalização nas vias internas pertencentes aos condomínios constituídos por unidades autônomas e nas vias e áreas de estacionamento de estabelecimentos privados de uso coletivo é de seu proprietário.
- D) Nas vias públicas e nos imóveis é proibido colocar luzes, publicidade, inscrições, vegetação e mobiliário que possam gerar confusão, interferir na visibilidade da sinalização e comprometer a segurança do trânsito.
- E) É permitido afixar sobre a sinalização de trânsito e respectivos suportes, ou junto a ambos, qualquer tipo de publicidade, inscrições, legendas e símbolos que não se relacionem com a mensagem da sinalização.

83. Segundo o Código de Trânsito Brasileiro – CTB: *A Carteira Nacional de Habilitação, expedida em meio físico e digital, de acordo com as especificações do Contran, atendidos os pré-requisitos estabelecidos neste Código, conterá fotografia, identificação e número de inscrição no Cadastro de Pessoas Físicas (CPF) do condutor, terá fé pública e equivalerá a documento de identidade em todo o território nacional.* Com base no CTB, assinale a alternativa em desacordo com a legislação vigente.

- A) É obrigatório o porte da Permissão para Dirigir ou da Carteira Nacional de Habilitação quando o condutor estiver à direção do veículo.
- B) O porte do documento de habilitação será dispensado quando, no momento da fiscalização, for possível ter acesso ao sistema informatizado para verificar se o condutor está habilitado.
- C) A Carteira Nacional de Habilitação e a Permissão para Dirigir somente terão validade para a condução de veículo quando apresentada em original ou cópia autenticada pelo órgão executivo de trânsito (DETRAN).
- D) A identificação da Carteira Nacional de Habilitação expedida e a da autoridade expedidora serão registradas no RENACH. A cada condutor corresponderá um único registro no RENACH, agregando-se neste todas as informações.
- E) A renovação da validade da Carteira Nacional de Habilitação ou a emissão de uma nova via somente será realizada após quitação de débitos constantes do prontuário do condutor.

84. Segundo a Lei n. 9.503/1997, Código de Trânsito Brasileiro - CTB, não é considerado infração de trânsito

- A) dirigir veículo sem possuir Carteira Nacional de Habilitação, Permissão para Dirigir ou Autorização para Conduzir Ciclomotor.
- B) dirigir sob a influência de álcool ou de qualquer outra substância psicoativa que determine dependência.
- C) dirigir sem atenção ou sem os cuidados indispensáveis à segurança.
- D) dirigir veículo com Carteira Nacional de Habilitação vencida há 30 (trinta) dias.
- E) estacionar o veículo nas vagas reservadas às pessoas com deficiência ou idosos, sem credencial que comprove tal condição.

**LEI N. 13.675/2018 – SUSP – SISTEMA ÚNICO
DE SEGURANÇA PÚBLICA**
Ronaldo Paiva

85. Conforme a Lei n. 13.675/2018, que institui o Sistema Único de Segurança Pública (Susp) e cria a Política Nacional de Segurança Pública e Defesa Social (PNSPDS), com a finalidade de preservação da ordem pública e da incolumidade das pessoas e do patrimônio, por meio de atuação conjunta, coordenada, sistêmica e integrada dos órgãos de segurança pública e defesa social da União, dos Estados, do Distrito Federal e dos Municípios, em articulação com a sociedade, marque a alternativa que não corresponde por completo um princípio orientador ao PNSPDS:

- A) Respeito ao ordenamento jurídico e aos direitos e garantias individuais e coletivos.
- B) Proteção dos direitos humanos, respeito aos direitos fundamentais e promoção da cidadania e da dignidade da pessoa humana.
- C) Participação e controle social.
- D) Resolução pacífica de conflitos.
- E) Uso comedido e proporcional da força.

86. Marque a alternativa que NÃO corresponde a um integrante Estratégico do SUSP.

- A) Estado do Rio de Janeiro.
- B) Município de Niterói.
- C) Conselho de Segurança Pública da União.
- D) Polícia Federal.
- E) Poder executivo do Distrito Federal.

87. Marque a alternativa que NÃO corresponde a um integrante Operacional do SUSP.

- A) Polícia Rodoviária Federal.
- B) Guardas Municipais.
- C) Polícia Ferroviária Federal.
- D) Policiais Militares.
- E) Secretaria Nacional de Segurança Pública (Senasp).

88. Os Conselhos de Segurança Pública e Defesa Social exercerão o acompanhamento das instituições referidas no § 2º do art. 9º da Lei n. 13.675/2018 e poderão recomendar providências legais às autoridades competentes. O acompanhamento considerará, entre outros, os seguintes aspectos, EXCETO:

- A) As condições de trabalho, a valorização e o respeito pela integridade física e moral dos seus integrantes.
- B) O atingimento das metas previstas nesta Lei.
- C) A efetiva condenação do infrator pelo sistema judicial brasileiro.
- D) O resultado célere na apuração das denúncias em tramitação nas respectivas corregedorias.
- E) O grau de confiabilidade e aceitabilidade do órgão pela população por ele atendida.

LEGISLAÇÃO MUNICIPAL
Eduardo Galante

89. No que se refere à Lei Orgânica de Niterói/RJ, indique a alternativa correta.

- A) Ao Município compete prover tudo quanto diga respeito ao interesse local e ao bem-estar de sua população, cabendo-lhe, privativamente, dentre outras atribuições, manter a Guarda Municipal para proteção de seus bens, instalações e serviços.
- B) Os atos de improbidade administrativa importarão suspensão da função pública, disponibilidade dos bens e ressarcimento ao erário, na forma e gradação previstas em lei, sem prejuízo da ação administrativa cabível.
- C) Constituem símbolos do Município a Bandeira, o Hino, as Armas, o Portal da Cidade, o Brasão e a representação gráfica do Museu de Arte Contemporânea, a ser definido em Decreto do Poder Executivo, alusivos à sua cultura e à sua história.
- D) Os concursos públicos, para preenchimento de cargos, empregos ou funções na Administração Municipal, não poderão ser realizados antes de decorridos 60 (sessenta) dias do encerramento das inscrições, as quais deverão estar abertas pelo menos durante 30 (trinta) dias.
- E) São poderes do Município, independentes e harmônicos entre si, o Legislativo, o Judiciário e o Executivo.

90. Em relação à Lei n. 531/85, que estabelece o Regime Jurídico dos Funcionários Públicos do Poder Executivo do Município de Niterói/RJ, assinale a alternativa correta.

- A) A reversão, que decorrerá de decisão administrativa, cível ou judicial, é o retorno do funcionário ao serviço público municipal, com ressarcimento do vencimento, direito e vantagens atinentes ao cargo.
- B) Recondição é o retorno ao serviço público municipal do funcionário colocado em disponibilidade.
- C) O funcionário estável poderá ser readaptado, “ex-offício” ou a pedido, em função mais compatível ou por motivos de saúde e incapacidade física.
- D) Reintegração é o retorno ao serviço público municipal do funcionário aposentado, quando insubsistentes os motivos que determinaram a sua aposentadoria.
- E) Progressão é a elevação do funcionário à classe imediatamente superior àquela a que pertence, dentro da mesma série de classes, obedecidos, alternadamente, os critérios de antiguidade, bravura e merecimento, e observado o interstício na classe.

91. Em conformidade com a Lei Municipal n. 2.838, de 30 de maio de 2011, que institui o Estatuto da Guarda Civil Municipal de Niterói e cria a Corregedoria Geral da Guarda Civil de Niterói e dá outras providências, marque a alternativa correta.

- A) Compete à Guarda Civil Municipal de Niterói o exercício de atividades de polícia municipal, vinculadas às atividades de planejamento, coordenação, execução, controle, orientação e fiscalização, inerentes a políticas de prevenção da violência no Município, objetivando a proteção da população, a conservação dos bens públicos local e dos Próprios Municipais.
- B) A Guarda Municipal de Niterói é Órgão integrante da Administração Direta do Poder Executivo do Município de Niterói, organizada com base na hierarquia e na disciplina, sob a autoridade suprema do Prefeito de Niterói, com a finalidade de garantir segurança aos órgãos, entidades, agentes, usuários, serviços e ao Patrimônio do Município de Niterói.
- C) A Guarda Civil Municipal de Niterói constitui um Órgão diretamente subordinado ao órgão municipal de justiça.
- D) O poder de polícia exercido pela Guarda Civil Municipal é eminentemente penal.
- E) Todo servidor da Guarda Civil Municipal de Niterói que se deparar com ato contrário à disciplina da Instituição deverá adotar medida repressiva.

92. Sobre a Lei n. 3.077/14 – Niterói/RJ, que institui o Plano de Carreira, Cargos e Remuneração dos Servidores da Guarda Civil Municipal de Niterói e dá outras providências, aponte a alternativa correta.

- A) O ingresso no quadro permanente da Guarda Civil Municipal dar-se obrigatoriamente por meio de concurso público ou processo seletivo.
- B) A carreira da Guarda Civil Municipal é constituída pelos cargos de Guarda Civil Municipal e de Inspetor Civil Municipal.
- C) São estáveis, após o período probatório de 02 (dois) anos de efetivo serviço na Guarda Civil Municipal de Niterói, os servidores nomeados para cargo em virtude de concurso público, conforme disposições do Estatuto da Guarda Civil Municipal de Niterói.
- D) A escolaridade compatível com o ingresso no cargo de Guarda Civil Municipal é a de ensino médio completo.
- E) O ingresso na carreira de Guarda Civil Municipal dar-se-á obrigatoriamente na Classe A e Referência I.

93. Relativamente à Lei n. 3.028/2013, que institui o Regime Adicional de Serviço (RAS) para Profissionais da Guarda Municipal - Programa Niterói Mais Segura, assinale a alternativa correta.

- A) O servidor do Quadro Profissional da Guarda Municipal participante do Regime Adicional de Serviço (RAS) do PROGRAMA NITERÓI MAIS SEGURA não poderá realizar mais do que 10 (dez) turnos adicionais a cada 30 (trinta) dias de trabalho.
- B) O pagamento da gratificação de encargo especial (GEE) só será devido com o efetivo cumprimento de turno adicional de serviço, não se admitindo, em hipótese alguma, contagem de jornada dupla, sob pena de responsabilização penal.
- C) A gratificação de encargos especiais (GEE) se incorporará, para todos os efeitos, aos vencimentos do servidor, ficando incluída na base de cálculo de outra vantagem pecuniária, bem como em outros percentuais que incidam sobre os seus respectivos vencimentos.
- D) A exclusão do Guarda Municipal do Regime Adicional de Serviço do PROGRAMA NITERÓI MAIS SEGURA implicará a imediata e automática suspensão por 30 (trinta) dias do pagamento da gratificação de encargo especial (GEE).
- E) O Guarda Municipal deverá ter um intervalo mínimo de 11 (onze) horas de repouso antes de retornar ao serviço na escala ordinariamente prevista na Secretaria Municipal de Ordem Pública, ressalvadas as convocações excepcionais promovidas pelo Secretário, segundo a necessidade de manutenção da segurança pública no Município.

DIREITO PENAL E PROCESSUAL PENAL
Pâmella Thayná

94. Danúbio foi flagrado praticando delito cuja pena máxima era inferior a dois anos. Nos termos da Lei n. 9.099/95, a autoridade policial poderá

- A) prender Danúbio em flagrante delito.
- B) exigir fiança de Danúbio.
- C) lavrar termo circunstanciado de ocorrência.
- D) propor a suspensão condicional do processo.
- E) oferecer transação penal.

95. A respeito da Lei de Contravenções Penais (Decreto Lei n. 3.688, de 03 de outubro de 1941), é correto dizer que

- A) a Lei de Contravenções Penais é aplicável às contravenções penais praticadas fora do território nacional.
- B) os delitos previstos na lei são de ação penal privada ou pública.
- C) a tentativa de contravenção não é punível.
- D) o disparo de arma de fogo em via pública caracteriza contravenção penal que atenta contra a paz pública.
- E) detenção, prisão simples e multa são as modalidades de penas principais previstas na Lei de Contravenções Penais.

96. Luna, com intenção de matar Valdomiro, disparou três projéteis de arma de fogo contra ele. Em razão dos disparos, Valdomiro caiu no chão, mas ainda com vida. Luna ouviu a sirene da viatura policial e, embora ainda tivesse munições disponíveis para o uso, decidiu empreender em fuga. Nos termos do Código Penal, os fatos descrevem

- A) desistência voluntária.
- B) arrependimento eficaz.
- C) arrependimento posterior.
- D) tentativa.
- E) inexigibilidade de conduta diversa.

97. Barney estava caminhando com sua filha Telma pelo bairro quando foram surpreendidos pelo ataque de um cachorro de grande porte. Barney, para salvar sua filha, atirou contra o cachorro pedras e outros objetos que encontrou na rua, o que ocasionou a morte do animal. Nos termos do Código Penal, nesse caso, Barney agiu em

- A) legítima defesa própria.
- B) legítima defesa de terceiro.
- C) estado de necessidade.
- D) estrito cumprimento do dever legal.
- E) exercício regular de direito.

98. Donald, servidor público recém-empossado em seu cargo, em atendimento à população, exige para si a importância de R\$ 10.000,00 para dar seguimento ao pedido do requerente. Nos termos do Código Penal, nesse caso, foi caracterizado o crime de

- A) concussão.
- B) corrupção passiva.
- C) peculato.
- D) corrupção ativa.
- E) extorsão.

99. Petrônio, pessoa com grande influência política na cidade, solicita vantagem econômica de Joca a pretexto de exercer influência sobre Nélio, delegado de polícia responsável pelo inquérito policial de Joca. Nos termos do Código Penal, a situação hipotética apresenta a prática do crime de:

- A) corrupção ativa por Joca.
- B) tráfico de influência por Petrônio.
- C) corrupção passiva por Nélio.
- D) corrupção passiva por Petrônio e Nélio e corrupção ativa por Joca.
- E) exploração de prestígio por Petrônio.

100. No que tange aos crimes contra as finanças públicas, de acordo com o Código Penal, é correto afirmar que

- A) são necessariamente dolosos.
- B) os crimes contra as finanças públicas são, quanto a sujeição ativa, comuns.
- C) em razão da gravidade abstrata desses crimes, não se admite a incidência das normas da Lei n. 9.099/1995.
- D) os crimes contra as finanças públicas não admitem tentativa.
- E) se o sujeito ativo dos delitos contra as finanças públicas for funcionário público, a pena será aumentada da terça parte.

SIMULADO PREPARATÓRIO PARA CONCURSO PÚBLICO
PREFEITURA DE NITERÓI/RJ
GUARDA CIVIL MUNICIPAL

GABARITO																			
1	A	11	A	21	D	31	B	41	C	51	A	61	A	71	C	81	A	91	B
2	E	12	D	22	D	32	B	42	B	52	D	62	C	72	D	82	E	92	D
3	C	13	B	23	D	33	A	43	C	53	D	63	B	73	B	83	C	93	E
4	A	14	C	24	E	34	D	44	D	54	B	64	C	74	E	84	D	94	C
5	D	15	B	25	B	35	B	45	D	55	B	65	B	75	D	85	E	95	C
6	C	16	B	26	B	36	C	46	A	56	A	66	C	76	E	86	D	96	D
7	B	17	B	27	B	37	D	47	E	57	D	67	C	77	B	87	C	97	C
8	E	18	A	28	B	38	C	48	B	58	D	68	D	78	C	88	C	98	A
9	A	19	E	29	A	39	B	49	C	59	C	69	D	79	C	89	A	99	B
10	D	20	E	30	A	40	C	50	B	60	D	70	D	80	B	90	C	100	A

GRAN

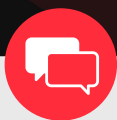


SER APROVADO É UMA QUESTÃO DE TREINO

E, com **mais de 3 milhões de questões**, você vai achar que a prova é mais uma bateria delas.

Selecione questões por órgão, nível, cargo, banca, ano, estado, conteúdo e matéria.

Tenha controle do que já fez, avalie com facilidade seus erros e acertos e estude de forma pragmática para passar no concurso dos seus sonhos.



QUESTÕES COMENTADAS

Se surgir dúvida, não se preocupe. O app conta com 100% das questões comentadas, para que você assimile melhor o conteúdo!



ASSUNTOS FREQUENTES

Saiba o que despenca nas provas. Com essa funcionalidade, você fica por dentro dos assuntos mais cobrados dos concursos, podendo assim dar mais atenção para as matérias mais importantes.



MARCADORES

Nessa categoria, quem manda é você! Crie seus próprios marcadores, organizando suas questões como for mais fácil para você. Separe por erros, difíceis, fáceis, com peguinhas ou conforme sua imaginação mandar!



A MELHOR PARTE

Uma infinidade de vantagens espera por você no Gran Questões, mas a melhor parte é: **GRÁTIS PARA ALUNOS ILIMITADOS**. Garanta agora sua Assinatura Ilimitada e use e abuse do app de questões mais completo do Brasil!

LÍNGUA PORTUGUESA
Letícia Bastos

Mais do que a expectativa de vida, você deveria se preocupar com a sua expectativa de saúde mental

Leia o texto abaixo para responder às questões de 01 a 16.

1 Estima-se que mais de 1 bilhão de pessoas conviva com os mais variados transtornos mentais e uso de substâncias

5 Minha mãe tem 94 anos. Certamente, ela já ultrapassou, em muito, o tempo de vida de seus pais e de seus avós. A cada ano que passa, vemos que o mundo está envelhecendo aceleradamente e os responsáveis por isso são o crescente corpo de pesquisas na área da longevidade, as novas tecnologias na área médica e o avanço constante do saneamento básico e das disciplinas da área da saúde.

10 Mas o que eu quero chamar a atenção é para algo que costuma ser relegado a segundo plano e afeta a nossa esperança de vida tanto quanto os males orgânicos: a saúde mental.

15 Será que, mais do que nos preocupar apenas com número médio de anos que esperamos viver, não deveríamos estar atentos à nossa expectativa de saúde mental? Segundo a Organização Mundial da Saúde (OMS), estima-se que mais de 1 bilhão de pessoas conviva com os mais variados transtornos mentais e uso de substâncias (de álcool às drogas potentes).

20 E o que as evidências têm nos mostrado é que pessoas com transtornos mentais vivem menos. Ou seja, uma saúde mental comprometida pode nos tirar anos de vida. Mais do que isso, um transtorno mental não tratado transforma-se em um fardo e mesmo em sofrimento não só para aquela pessoa, mas para aqueles que vivem no entorno dela, o que também pode lhes roubar anos de vida.

Muitos problemas de saúde mental, como é o caso, por exemplo, de depressões graves, são altamente incapacitantes. Isso significa que, se não tratadas, essas condições não permitem àqueles que vivem com esses transtornos aproveitar a vida em toda a sua capacidade.

35 Por ser médico, lógico, pude acompanhar a saúde física da minha mãe muito de perto. Mas eu credito a sua longevidade à saúde mental dela. Ela faz a sua fisioterapia todos os dias, reserva um tempinho diário para cuidar de suas plantas, fiscaliza as minhas redes sociais, lê as suas revistas e jornais e está sempre cercada pelos filhos, netos e agora bisnetos. Penso que esses cuidados de minha mãe para com ela mesma são responsáveis por ela ter tido, ao longo dos anos, uma vida plena. Por isso, nesta semana em que se celebra o Dia Mundial da Saúde Mental, dia 10 de outubro, faço o convite para que, se você está se sentindo estranho, desanimado, sem energia, sem vontade de acordar, bebendo além do razoável, dormindo mal, fazendo uso de remédios para dormir ou de drogas psicoativas, que busque um profissional de saúde. Problemas de saúde mental, gosto sempre de reforçar, quando tratados, equivalem à boa saúde mental.

50 Faço também o convite para que cada um volte o olhar a si mesmo e busque descobrir que mudanças no seu estilo de vida o levariam a melhorar a sua saúde mental nem que seja um pouquinho. Cada um terá o seu termômetro. É sempre bom lembrar: qualquer mudança é um tijolo a mais na construção de uma saúde mental melhor.

(<https://forbes.com.br/forbessaude/2024/10/arthur-guerra-mais-do-que-a-expectativa-de-vida-voce-deveria-se-preocupar-com-a-sua-expectativa-de-saude-mental/>)

1. No texto, o autor busca destacar a importância da saúde mental como fator essencial para a qualidade de vida e longevidade. Qual das alternativas abaixo traduz, com maior precisão, o argumento central apresentado no texto?

- A) A saúde mental é tão relevante quanto a saúde física para garantir a longevidade e a qualidade de vida, devendo ser tratada com a mesma prioridade.
- B) A expectativa de vida está em constante crescimento devido às melhorias no saneamento básico e no avanço médico.
- C) A maior parte das pessoas que sofrem com transtornos mentais vive com mais saúde física do que o restante da população.
- D) A saúde mental não é capaz de impactar diretamente a qualidade de vida, mas apenas a dos que convivem com quem sofre de transtornos.
- E) A celebração do Dia Mundial da Saúde Mental enfatiza exclusivamente a necessidade de tratamentos médicos para transtornos mentais.

Letra a.

Assunto abordado: Interpretação de texto.

- A) Certa. O autor enfatiza que a saúde mental deve ser tratada com prioridade, pois sua manutenção impacta tanto a qualidade quanto a duração da vida. Essa é a ideia central do texto.
- B) Errada. Embora o texto mencione o aumento da expectativa de vida devido a avanços médicos e no saneamento básico, isso é usado apenas como um contexto inicial, não como o foco principal.
- C) Errada. O texto afirma que pessoas com transtornos mentais tendem a viver menos, o que invalida essa afirmativa.
- D) Errada. O autor destaca que os transtornos mentais impactam tanto o indivíduo quanto as pessoas ao seu redor, mas não afirma que o impacto é exclusivo sobre terceiros.
- E) Errada. A celebração do Dia Mundial da Saúde Mental é utilizada no texto como um gancho para conscientizar sobre a importância da saúde mental, sem limitar-se à questão dos tratamentos.

2. De acordo com o texto, a reflexão proposta pelo autor sobre a saúde mental visa principalmente:

- A) demonstrar que os avanços médicos têm sido insuficientes para garantir uma vida longa e plena.
- B) criticar a falta de atenção do sistema de saúde em relação aos problemas de saúde mental.
- C) sugerir que os transtornos mentais são mais incapacitantes do que doenças físicas.
- D) alertar para o impacto das doenças mentais na longevidade das gerações futuras.
- E) enfatizar que o cuidado com a saúde mental é essencial tanto para a longevidade quanto para uma vida significativa.

Letra e.

Assunto abordado: Interpretação de texto.

- A) Errada. Embora o texto mencione os avanços médicos, o objetivo principal não é criticar sua insuficiência, mas destacar a relevância da saúde mental.
- B) Errada. Não há uma crítica direta ao sistema de saúde no texto, mas sim uma ênfase na necessidade de buscar ajuda profissional.
- C) Errada. O texto reconhece a gravidade dos transtornos mentais, mas não faz comparações diretas com doenças físicas.
- D) Errada. O texto alerta para o impacto das doenças mentais, mas seu foco principal é o presente, não as gerações futuras.
- E) Certa. O autor enfatiza que o cuidado com a saúde mental é tão relevante quanto a saúde física, sendo essencial para a longevidade e para a plenitude da vida.

3. Com base no texto, o autor reforça que a saúde mental, quando negligenciada,

- A) compromete exclusivamente a vida da pessoa que apresenta o transtorno.
- B) demonstra ser um problema cuja solução depende exclusivamente de avanços médicos.
- C) pode reduzir a expectativa de vida e impactar negativamente as pessoas próximas ao indivíduo afetado.
- D) representa um obstáculo apenas para a vivência plena do indivíduo, sem maiores repercussões sociais.
- E) deve ser tratada prioritariamente com medicamentos, pois mudanças no estilo de vida são insuficientes.

Letra c.

Assunto abordado: Interpretação de texto.

- A) Errada. O texto destaca que o impacto da saúde mental comprometida não se restringe à pessoa que apresenta o transtorno, mas também afeta as pessoas ao seu redor.
- B) Errada. Embora os avanços médicos sejam mencionados, o autor enfatiza a importância de buscar ajuda profissional e adotar mudanças no estilo de vida, não limitando a solução a avanços científicos.
- C) Certa. O texto evidencia que transtornos mentais podem reduzir a expectativa de vida e gerar sofrimento também para as pessoas próximas ao indivíduo afetado.
- D) Errada. O autor ressalta que as consequências de uma saúde mental comprometida vão além da experiência individual, afetando também o entorno social.
- E) Errada. O texto incentiva o tratamento dos transtornos mentais e destaca a relevância de mudanças no estilo de vida, não priorizando apenas o uso de medicamentos.

4. De acordo com o texto, o autor utiliza a história de sua mãe como exemplo para demonstrar que

- A) a manutenção de atividades diárias simples e de conexões sociais é fundamental para a longevidade e qualidade de vida.
- B) os avanços médicos são o principal fator responsável pela saúde mental e física em idades avançadas.
- C) a expectativa de vida elevada depende exclusivamente de cuidados físicos e acesso a tratamentos médicos.
- D) pessoas idosas que não cuidam de sua saúde mental enfrentam maiores dificuldades para realizar atividades cotidianas.
- E) o impacto da saúde mental nos familiares é mais relevante do que nos próprios indivíduos que apresentam transtornos.

Letra a.

Assunto abordado: Interpretação de texto.

A) Certa. O autor enfatiza que a rotina equilibrada e o contato social foram fundamentais para a longevidade e qualidade de vida de sua mãe, destacando a importância desses fatores.

B) Errada. Embora os avanços médicos sejam mencionados, o texto foca no equilíbrio entre saúde física e mental, destacando a relevância da segunda.

C) Errada. O autor afirma que a saúde mental também é determinante, não sendo suficiente apenas o cuidado físico ou acesso a tratamentos médicos.

D) Errada. O texto não trata diretamente das dificuldades enfrentadas por pessoas idosas, mas reforça a importância de cuidar da saúde mental para uma vida plena.

E) Errada. Apesar de mencionar o impacto dos transtornos mentais em familiares, o foco do texto está na importância de cuidar da saúde mental individualmente.

5. Com base no texto, é possível afirmar que ele exemplifica um gênero textual:

- A) predominantemente narrativo, pois apresenta uma sequência de eventos organizados de forma cronológica.
- B) descritivo, já que prioriza a caracterização de cenários e personagens de forma detalhada.
- C) injuntivo, por buscar orientar os leitores sobre as melhores práticas para uma vida longa.
- D) dissertativo-argumentativo, pois apresenta uma tese sobre a saúde mental e a sustenta com exemplos e reflexões.
- E) expositivo, ao se limitar a informar sobre avanços na saúde mental e física sem emitir juízo de valor.

Letra d.

Assunto abordado: Tipologia textual.

A) Errada. Apesar de trazer exemplos, o texto não organiza eventos de maneira cronológica nem se estrutura como uma narrativa.

B) Errada. O texto não tem como objetivo descrever cenários ou personagens detalhadamente, mas argumentar sobre saúde mental.

C) Errada. Embora haja uma mensagem que pode orientar os leitores, o foco principal está na argumentação e na sustentação de uma ideia, e não em instruções diretas.

D) Certa. O texto apresenta uma tese (a importância de priorizar a saúde mental) e utiliza exemplos, como o caso da mãe do autor, para sustentar seu ponto de vista.

E) Errada. O texto vai além de uma exposição neutra, ao emitir opiniões e reflexões sobre o tema tratado.

6. O texto lido pode ser identificado como pertencente ao gênero do discurso:

- A) técnico-científico, já que apresenta informações sobre saúde com base em pesquisas e dados da OMS.
- B) narrativo, pois relata a vida do autor e de sua mãe, enfatizando eventos cronológicos.
- C) dissertativo-argumentativo, por defender a tese de que a saúde mental deve ser uma prioridade, utilizando exemplos e dados para fundamentar a reflexão.
- D) jornalístico, por informar sobre um tema atual de interesse coletivo de maneira imparcial e objetiva.
- E) expositivo, ao apresentar conceitos e dados de forma neutra, sem emitir opiniões.

Letra c.

Assunto abordado: Gêneros do discurso: definição, reconhecimento dos elementos básicos.

A) Errada. Embora o texto mencione dados e informações de natureza científica, seu objetivo principal não é fornecer um conteúdo técnico-científico, mas argumentar sobre saúde mental.

B) Errada. Apesar de incluir exemplos da vida pessoal do autor, o texto não se organiza como uma narrativa com início, meio e fim.

C) Certa. O texto se enquadra no gênero dissertativo-argumentativo, pois apresenta uma tese (a importância da saúde mental), fundamentada em dados, reflexões e exemplos pessoais.

D) Errada. O texto não possui a objetividade característica de um gênero jornalístico, visto que apresenta uma visão pessoal do autor.

E) Errada. Apesar de expor informações sobre saúde mental, o texto vai além de uma simples exposição ao emitir juízos de valor e reflexões.

ASSINATURA ILIMITADA X

Mude de vida. Garanta seu futuro com a melhor plataforma de estudos para concurso público.

A realização do seu sonho merece um investimento de qualidade. Não desperdice tempo, dinheiro e energia. Invista no seu sucesso, no seu futuro e na sua realização profissional. Assine **AGORA** a melhor e mais completa plataforma de ensino para concursos públicos. Sua nomeação na palma da sua mão com a **Assinatura Ilimitada X** do Gran.



FACILITE SEUS ESTUDOS:

rotas de aprovação, mapas mentais, resumos e exercícios irão te guiar por um caminho mais simples e rápido.



TUDO NO SEU TEMPO E ESPAÇO:

faça o download de videoaulas e de PDFs e estude onde e quando você quiser e puder.



VOCÊ NÃO ESTÁ SOZINHO:

mentorias diárias, ao vivo, e fórum de dúvidas não te deixarão só nesta caminhada.



TUDO DE NOVO QUANTAS VEZES VOCÊ QUISER:

quantas vezes você quiser, quantas vezes você precisar, estude com o material mais atualizado e de melhor qualidade do mercado.



NÚMEROS GRANDES:

milhares de alunos aprovados, mais de 3 milhões de questões, mais de 35 mil cursos e centenas de professores para te ajudar a passar.



TUDO NA SUA MÃO:

só a Assinatura Ilimitada oferece, de forma livre e gratuita: Gran Questões, Gerenciador de Estudos, Audiobooks e muito mais!

Contato para vendas:

☎ (61) 99884-6348 | De segunda a quinta até as 22h e sexta até as 21h.



Quero ser assinante ilimitado agora