

## SIMULADO PREPARATÓRIO PARA CONCURSOS PÚBLICOS

### POLÍCIA MILITAR DO SERGIPE – 2º SIMULADO

### PM-SE – SOLDADO PM DE 3ª CLASSE

**Duração: 5h**

**Leia atentamente as instruções abaixo:**

**01** Você recebeu do fiscal o seguinte material:

**a)** Este Caderno, com 60 (sessenta) questões da Prova Objetiva, sem repetição ou falha, conforme distribuição abaixo:

ÁREA DE CONHECIMENTO						
LÍNGUA PORTUGUESA	DIREITOS HUMANOS	INFORMÁTICA	RACIOCÍNIO LÓGICO	DIREITO CONSTITUCIONAL	DIREITO PENAL	LEGISLAÇÃO ESPECIAL
1 A 10	11 A 20	21 A 25	26 A 30	31 A 35	36 A 40	41 A 60

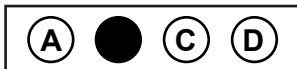
**b)** Um Cartão de Respostas destinado às respostas das questões objetivas.

**02** Verifique se este material está em ordem e se o seu nome, número de inscrição e letra da prova conferem com os que aparecem no Cartão de Respostas. Caso contrário, notifique imediatamente o fiscal.

**03** Após a conferência, o candidato deverá assinar no espaço próprio do Cartão de Respostas, com caneta esferográfica de tinta na cor azul ou preta.

**04** No Cartão de Respostas, a marcação da alternativa correta deve ser feita cobrindo a letra correspondente ao número da questão e preenchendo todo o espaço interno, com caneta esferográfica de tinta na cor azul ou preta, de forma contínua e densa.

**Exemplo:**



**05** Para cada uma das questões objetivas, são apresentadas 4 (quatro) alternativas classificadas com as letras (A, B, C e D), mas só uma responde adequadamente à questão proposta. Você só deve assinalar uma alternativa. A marcação em mais de uma alternativa anula a questão, mesmo que uma das respostas esteja correta.

**06** Somente depois de decorridos 60 (sessenta) minutos do início da prova, o candidato poderá entregar seu Cartão de Respostas, seu Caderno de Questões e retirar-se da sala de prova. O candidato que insistir em sair da sala de prova, descumprindo o aqui disposto, deverá assinar o Termo de Ocorrência declarando sua desistência do Concurso, que será lavrado pelo Coordenador do Local.

**07** Ao candidato, será permitido usar seu CADERNO DE QUESTÕES faltando no máximo uma hora para o término da prova e desde que permaneça em sala até esse momento.

**08** Não será permitida a saída do candidato do local de prova. Ao terminar a prova de Conhecimentos, o candidato entregará, obrigatoriamente, ao fiscal de sala, o seu CARTÃO DE RESPOSTAS e o seu CADERNO DE QUESTÕES, ressalvado o estabelecido no item 07.

**09** Reserve os 30 (trinta) minutos finais para marcar seu Cartão de Respostas. Os rascunhos e as marcações assinaladas no Caderno de Questões não serão levados em consideração.

**10** Os 3 (três) últimos candidatos permanecerão sentados até que todos concluam a prova ou que termine o seu tempo de duração, devendo assinar a ata de sala e retirar-se juntos.

**Transcreva a frase abaixo para o quadro “Exame Grafotécnico” do seu Cartão de Respostas:**

**“Eu sou imparável!”**



## FOLHA DE ROSTO ORIENTATIVA PARA PROVA OBJETIVA

LEIA AS ORIENTAÇÕES COM CALMA E ATENÇÃO!

### INSTRUÇÕES GERAIS

- Atenção ao tempo de duração da prova, que já inclui o preenchimento da folha de respostas.
- Cada uma das questões da prova objetiva está vinculada ao comando que imediatamente a antecede e contém orientação necessária para resposta. Para cada questão, existe apenas UMA resposta válida e de acordo com o gabarito.
- Faltando uma hora para o término do simulado, você receberá um *e-mail* para preencher o cartão-resposta, a fim de avaliar sua posição no *ranking*. Basta clicar no botão vermelho de PREENCHER GABARITO, que estará no *e-mail*, ou acessar a página de *download* da prova. Você deve fazer o cadastro em nossa plataforma para participar do *ranking*. Não se preocupe: o cadastro é grátis e muito simples de ser realizado.
  - **Se a sua prova for estilo Certo ou Errado (CESPE/CEBRASPE):**  
marque o campo designado com o código C, caso julgue o item CERTO; ou o campo designado com o código E, caso julgue o item ERRADO. Se optar por não responder a uma determinada questão, marque o campo “EM BRANCO”. Lembrando que, neste estilo de banca, uma resposta errada anula uma resposta certa.  
Obs.: Se não houver sinalização quanto à prova ser estilo Cespe/Cebraspe, apesar de ser no estilo CERTO e ERRADO, você não terá questões anuladas no cartão-resposta em caso de respostas erradas.
  - **Se a sua prova for estilo Múltipla Escolha:**  
marque o campo designado com a letra da alternativa escolhida (A, B, C, D ou E). É preciso responder a todas as questões, pois o sistema não permite o envio do cartão com respostas em branco.
- Uma hora após o encerramento do prazo para preencher o cartão-resposta, você receberá um *e-mail* com o gabarito para conferir seus acertos e erros. Caso você seja aluno da Assinatura Ilimitada, você receberá, com o gabarito, a prova completa comentada – uma vantagem exclusiva para assinantes, com acesso apenas pelo *e-mail* e pelo ambiente do aluno.
- Não serão realizadas correções individuais das provas discursivas.

Em caso de solicitação de recurso para alguma questão, envie para o *e-mail*:

[treinodificil\\_jogofacil@grancursosonline.com.br](mailto:treinodificil_jogofacil@grancursosonline.com.br).

Nossa ouvidoria terá até dois dias úteis para responder à solicitação.

Desejamos uma excelente prova!



## FICHA TÉCNICA DO MATERIAL

grancursosonline.com.br

**CÓDIGO:**

2412208519M

**TIPO DE MATERIAL:**

Simulado Preparatório

**NUMERAÇÃO:**

2º Simulado

**NOME DO ÓRGÃO:**

Polícia Militar do Sergipe  
PM-SE

**CARGO:**

Soldado PM de 3ª Classe

**MODELO/BANCA:**

INSTITUTO SELECON

**EDITAL:**

Pós-Edital

**DATA DE APLICAÇÃO:**

12/2024

**ÚLTIMA ATUALIZAÇÃO:**

12/2024

*Este material está sujeito a atualizações. O Gran não se responsabiliza por custos de impressão, que deve ser realizada sob responsabilidade exclusiva do aluno.*

LÍNGUA PORTUGUESA  
Letícia Bastos

Leia o texto abaixo para responder às questões de 1 a 10.

**Você lembra quando não existia internet?**

Rossandro Klinjey

1 Para aqueles que se lembram dos dias em que conversas espontâneas em lojas e sorrisos não solicitados eram a norma, a era pré-smartphone, quando a *internet* ainda era apenas um sonho, foi mágica.  
5 Se o auge da sua infância envolvia ouvir sua mãe gritando na rua: “tá na hora do jantar”, ou inventar aventuras apenas com sua imaginação, você provavelmente nutre uma relação de amor e ódio com seu “telefone inteligente”, esse dispositivo maravilhoso  
10 com conexão à *internet* que nos permite andar em cidades que não conhecemos, pedir comida ou comprar roupa com um clique. Enfim, como sobrevivíamos sem *Waze* e o *delivery*?

15 E, sim, eles podem encontrar quase tudo para nós, de um novo amor a uma refeição saborosa. Mas, por mais que tentem, ainda não conseguem substituir um abraço caloroso. Muito menos uma conversa olho no olho, ou entender as sutilezas do coração humano. Um brinde à ironia de um mundo  
20 onde podemos estar a um clique de tudo, exceto da genuína conexão entre gente de verdade.

25 Com a ascensão dos *smartphones* e das redes sociais, ultrapassamos as barreiras de tempo e espaço, inclusive na *internet*, reconectando-nos com amigos de infância, colegas de escola e parentes em outros países em tempo real. É uma viagem incrível quebrar as limitações do relógio e da geografia com apenas um toque. Quem poderia resistir a tal fascínio? Em seguida, veio o *feed* infinito das  
30 redes sociais pronto para entregar elevadas doses de dopamina e satisfazer a cada um de nós, fornecendo exatamente o que desejávamos naquele momento. [...]

35 E assim ficamos presos, quase acreditando que havíamos perdido a capacidade de retornar à nossa humanidade. Agora, começamos a compreender esse dilema. Na busca por experiências externas, desvalorizamos a convivência íntima, aquela que nos permite crescer e dar sentido à nossa vida.

40 Não por acaso, atualmente, observa-se uma busca por reconexão com o mundo real, uma tentativa de compensar o empobrecimento dos nossos relacionamentos, que se tornaram superficiais. Que venham esses novos/velhos tempos, e que venham logo, pois é estando presente que a gente vive o melhor de nós.

(Disponível em: <https://vidasimples.co/colunista/voce-lembra-quando-nao-existia-internet/>. Acesso em: 04 de dezembro de 2024. Adaptado).

1. Com base no texto “**Você lembra quando não existia internet?**”, analise as afirmações a seguir e identifique a alternativa que apresenta uma interpretação correta das ideias desenvolvidas pelo autor.

- A) O texto afirma que, no mundo atual, as conexões virtuais substituíram por completo as interações humanas tradicionais, eliminando a necessidade de convivência física.
- B) Ao criticar os smartphones e a internet, o autor sugere que a tecnologia não trouxe benefícios significativos para a vida cotidiana, sendo um retrocesso na forma como nos relacionamos.
- C) O autor defende que, embora as redes sociais tenham ajudado a reconectar pessoas, elas criaram vínculos mais profundos e duradouros do que os relacionamentos presenciais.
- D) O autor reconhece que, apesar dos avanços tecnológicos facilitarem nossa vida, há uma necessidade crescente de reconexão com o mundo real, valorizando interações mais profundas e humanas.

2. A partir das reflexões apresentadas no texto, analise as alternativas e escolha a única correta sobre as ideias discutidas pelo autor.

- A) O texto sugere que a busca por reconexão com o mundo real é uma tentativa infrutífera, pois a tecnologia já substituiu por completo as interações presenciais.
- B) Apesar de reconhecer os benefícios da internet e dos smartphones, o autor critica o empobrecimento das relações humanas e defende a importância de redescobrir a convivência íntima.
- C) O autor considera os avanços tecnológicos negativos para a sociedade, uma vez que geraram mais desconexões do que benefícios na forma como as pessoas se relacionam.
- D) A crítica central do texto é direcionada ao uso das redes sociais como ferramentas de manipulação emocional, sem considerar seus aspectos positivos.

3. Analise as características do gênero textual ao qual ele pertence e escolha a alternativa correta.

- A) O texto pertence ao gênero crônica, pois apresenta reflexões sobre situações do cotidiano com tom crítico e linguagem acessível, incentivando o leitor a repensar hábitos relacionados à tecnologia.
- B) O texto pode ser classificado como um artigo de opinião, uma vez que defende uma posição contrária ao uso da tecnologia e às relações mediadas por dispositivos eletrônicos.
- C) O texto é um exemplo de narrativa ficcional, visto que cria uma história sobre o impacto da internet no comportamento humano com personagens e trama fictícia.
- D) O gênero do texto é ensaio reflexivo, pois traz análises profundas sobre a sociedade contemporânea e seu vínculo com a tecnologia, baseando-se em uma argumentação científica.

4. A respeito dos mecanismos de coesão e coerência utilizados no texto, analise as alternativas a seguir e escolha a correta.

- A) A expressão “Agora, começamos a compreender esse dilema” estabelece uma transição temporal e marca uma reflexão crítica do autor, conectando as consequências do uso excessivo da tecnologia com a necessidade de reconexão humana.
- B) O uso da conjunção “e” em “Enfim, como sobrevivíamos sem Waze e o delivery?” é responsável por reforçar a ideia de oposição entre os elementos citados, indicando contrariedade.
- C) A utilização do pronome demonstrativo “esse” em “esse dispositivo maravilhoso” estabelece uma relação anafórica, retomando uma ideia anterior de crítica ao uso de smartphones.
- D) O conectivo “por mais que” em “Mas, por mais que tentem, ainda não conseguem substituir um abraço caloroso” estabelece uma ideia de causa, justificando a superioridade das interações humanas sobre as virtuais.

5. No texto “**Você lembra quando não existia internet?**”, as relações de sentido entre as partes do texto são fundamentais para a construção da mensagem. Sobre essas relações, analise as alternativas e escolha a correta.

- A) No trecho “E, sim, eles podem encontrar quase tudo para nós, de um novo amor a uma refeição saborosa. Mas, por mais que tentem, ainda não conseguem substituir um abraço caloroso”, há uma relação de comparação que destaca a superioridade dos vínculos presenciais em relação às interações digitais.
- B) O uso de “Agora, começamos a compreender esse dilema” no texto indica uma relação de conclusão, encerrando o argumento desenvolvido ao longo da reflexão sobre a tecnologia.

C) O trecho “Na busca por experiências externas, desvalorizamos a convivência íntima, aquela que nos permite crescer e dar sentido à nossa vida” estabelece uma relação de causa e consequência, em que o excesso de foco no exterior resulta no empobrecimento das relações humanas.

D) A relação entre as partes do texto que mencionam as funcionalidades do smartphone e o desejo por reconexão no mundo real configura um exemplo de generalização, em que se extrapolam os benefícios da tecnologia para justificar sua superioridade.

6. Os verbos desempenham papel crucial na construção do sentido e na organização textual. Sobre os aspectos de pessoa, número, tempo, modo, vozes verbais e transitividade, analise as alternativas e escolha a correta.

- A) No trecho “Agora, começamos a compreender esse dilema”, o verbo “compreender” está na terceira pessoa do singular, no presente do indicativo, e é transitivo direto, exigindo o complemento “esse dilema”.
- B) No trecho “Com a ascensão dos smartphones e das redes sociais, ultrapassamos as barreiras de tempo e espaço”, o verbo “ultrapassamos” está na terceira pessoa do plural, no pretérito perfeito do indicativo, e é intransitivo.
- C) No trecho “Enfim, como sobrevivíamos sem Waze e o delivery?”, o verbo “sobrevivíamos” está na primeira pessoa do plural, no pretérito imperfeito do indicativo, e é transitivo indireto.
- D) No trecho “É uma viagem incrível quebrar as limitações do relógio e da geografia”, o verbo “quebrar” está no futuro do presente, é transitivo direto e tem como complemento “as limitações”.

7. No texto “**Você lembra quando não existia internet?**”, as classes de palavras desempenham funções específicas para a construção do sentido. Sobre esse tema, analise as afirmações e escolha a correta.

- A) O termo “incrível”, no trecho “É uma viagem incrível quebrar as limitações do relógio e da geografia”, é um substantivo que qualifica a viagem mencionada.
- B) O termo “tudo”, no trecho “eles podem encontrar quase tudo para nós”, é classificado como um advérbio, indicando a totalidade do que pode ser encontrado.
- C) A palavra “como”, no trecho “Enfim, como sobrevivíamos sem Waze e o delivery?”, desempenha a função de pronome relativo, introduzindo uma explicação sobre a situação descrita.
- D) O termo “essas”, no trecho “essas redes sociais”, é um pronome demonstrativo que retoma o antecedente “redes sociais”, reforçando a coesão textual.

8. As figuras de linguagem contribuem para a expressividade e o envolvimento do leitor. Sobre o uso dessas figuras no texto, analise as alternativas e escolha a correta.

- A) No trecho “Um brinde à ironia de um mundo onde podemos estar a um clique de tudo, exceto da genuína conexão entre gente de verdade”, a figura de linguagem predominante é a ironia, que evidencia o contraste entre a proximidade tecnológica e o distanciamento humano.
- B) No trecho “Enfim, como sobrevivíamos sem Waze e o delivery?”, há o uso de hipérbole, para exagerar a dependência moderna em relação à tecnologia.
- C) O trecho “Mas, por mais que tentem, ainda não conseguem substituir um abraço caloroso” apresenta uma metáfora, ao comparar o abraço com uma conexão virtual.
- D) Em “Na busca por experiências externas, desvalorizamos a convivência íntima, aquela que nos permite crescer e dar sentido à nossa vida”, há uma prosopopeia, ao atribuir características humanas à convivência íntima.

9. O texto apresenta características de diferentes funções da linguagem. Sobre as funções predominantes no texto, analise as alternativas e escolha a correta.

- A) A função referencial predomina no texto, pois há foco exclusivo em transmitir informações objetivas e claras sobre os impactos da internet e dos smartphones na sociedade.
- B) A função conativa é predominante no texto, já que o autor busca convencer o leitor a abandonar a tecnologia e adotar comportamentos mais voltados para relações humanas.
- C) A função emotiva predomina no texto, pois o autor expressa seus sentimentos e percepções pessoais sobre a relação entre tecnologia e conexões humanas, utilizando um tom reflexivo e subjetivo.
- D) A função metalinguística é destacada no texto, uma vez que há análise sobre o próprio uso da linguagem ao discutir como a tecnologia afeta a comunicação.

10. A pontuação no texto desempenha um papel essencial na organização das ideias e no estabelecimento do tom reflexivo e crítico. Analise as alternativas e escolha aquela que apresenta uma análise correta sobre o uso da pontuação no texto.

- A) O uso da vírgula no trecho “Para aqueles que se lembram dos dias em que conversas espontâneas em lojas e sorrisos não solicitados eram a norma, a era pré-smartphone, quando a internet ainda era apenas um sonho, foi mágica” é opcional e não altera o sentido ou a fluidez da frase.
- B) O uso da vírgula em “E, sim, eles podem encontrar quase tudo para nós, de um novo amor a uma refeição saborosa” tem a função de marcar uma pausa enfática, destacando a afirmação feita pelo autor.
- C) A ausência de vírgula no trecho “Agora começamos a compreender esse dilema” indica erro gramatical, já que a pontuação deveria separar o advérbio “Agora” do restante da oração.
- D) A utilização do travessão no trecho “um clique de tudo, exceto da genuína conexão entre gente de verdade” tem o objetivo de substituir a vírgula, reforçando o tom conclusivo da frase.

**MATEMÁTICA**  
Diego Ribeiro

11. Um patrulhamento deve ser realizado por 3 viaturas escolhidas de um grupo de 7, mas sem incluir a viatura número 4. Essa escolha pode ser feita de \_\_\_\_ maneiras diferentes.

- A) 15.
- B) 20.
- C) 25.
- D) 30.

12. Um soldado resolve a equação exponencial  $2^{x+1} = 16$ . O valor de  $x$  é:

- A) 2
- B) 3
- C) 4
- D) 5

13. Um soldado precisa calcular o volume de um tanque de combustível em forma de paralelepípedo com dimensões  $3\text{ m} \times 4\text{ m} \times 5\text{ m}$ . O volume do tanque, em litros, é de:

- A) 60.000.
- B) 70.000.
- C) 80.000.
- D) 90.000.

14. Em um treinamento, um soldado percorre 10 km em 2 horas. Outro percorre 7,5 km na metade do tempo do primeiro. A razão entre as velocidades do primeiro e do segundo soldado é de:

- A) 1:1,5.
- B) 1:2.
- C) 2:3.
- D) 1:3.

15. Durante uma operação, uma equipe de 6 soldados deve ser dividida em duas subequipes, uma com 4 soldados e outra com 2. Isso pode ser feito de:

- A) 15 maneiras.
- B) 20 maneiras.
- C) 30 maneiras.
- D) 60 maneiras.

16. Um caminhão consome 8 litros de combustível a cada 80 km. Serão necessários \_\_\_\_ litros para percorrer 320 km.

- A) 28
- B) 30
- C) 32
- D) 36

17. Uma operação exige que uma patrulha percorra dois trechos consecutivos: 30 km a 60 km/h e 40 km a 80 km/h. A velocidade média total da patrulha é de:

- A) 65 km/h.
- B) 68 km/h.
- C) 70 km/h.
- D) 72 km/h.

18. Um soldado recebe R\$ 3.600,00 mensais e decide investir 20% desse valor em uma aplicação com juros compostos de 1% ao mês. O montante ao final de 3 meses é de:

- A) R\$ 764,00.
- B) R\$ 740,48.
- C) R\$ 752,60.
- D) R\$ 741,81.

19. Durante uma blitz, 70% dos veículos têm documentos regulares e 30% têm alguma irregularidade. Entre os veículos com irregularidades, 40% são motocicletas. A probabilidade de um veículo abordado ser uma motocicleta com irregularidades é de:

- A) 12%.
- B) 15%.
- C) 18%.
- D) 20%.

20. Os tempos de resposta de uma equipe de soldados seguem uma PA de razão  $r = 2$ . O terceiro tempo é de 14 minutos. A soma dos 10 primeiros tempos é igual a:

- A) 150.
- B) 190.
- C) 170.
- D) 180.

### NOÇÕES DE INFORMÁTICA Leonardo Vasconcelos

21. Com relação às diferenças entre as versões gratuita e paga do Microsoft Teams, analise as afirmativas abaixo e marque a alternativa correta.

- A) Ambas as versões permitem reuniões sem limite de tempo, mas a versão paga oferece maior armazenamento por usuário.
- B) A versão gratuita não permite a criação de equipes, enquanto a versão paga inclui ferramentas administrativas.
- C) A versão gratuita suporta a integração com o Microsoft 365 completo, enquanto a versão paga não possui essa funcionalidade.
- D) A versão paga oferece suporte técnico 24 horas, enquanto a versão gratuita não dispõe de suporte técnico formal.

22. Sobre as ferramentas da suíte Google e suas funcionalidades, analise as afirmativas abaixo e marque a alternativa correta.

- A) O **Google Meet** é uma ferramenta utilizada exclusivamente para armazenar arquivos na nuvem, com integração ao Google Drive.
- B) O **Google Documentos** permite criar, editar e compartilhar apresentações de slides de forma colaborativa e em tempo real.
- C) O **Google Planilhas** é utilizado para criar e gerenciar planilhas, incluindo recursos como fórmulas e gráficos, sendo acessível online.
- D) O **Google Agenda** é uma ferramenta utilizada para realizar videoconferências, com suporte para múltiplos participantes em uma única reunião.

**23.** Sobre correio eletrônico, analise as afirmativas a seguir e marque a alternativa correta.

- A) O Mozilla Thunderbird e o Microsoft Outlook são exemplos de webmail que permitem acesso ao e-mail diretamente pelo navegador.
- B) O webmail permite o acesso ao e-mail sem necessidade de instalação de software cliente, bastando um navegador e conexão à internet.
- C) O Microsoft Outlook é um software cliente exclusivo para sistemas Windows e não suporta configurações de contas IMAP e POP3.
- D) O Mozilla Thunderbird não permite a configuração de mais de uma conta de e-mail simultaneamente.

**24.** Sobre os conceitos relacionados à Internet, analise as afirmativas abaixo e assinale a alternativa correta.

- A) A intranet é uma rede privada usada para comunicação entre diferentes organizações, utilizando a infraestrutura pública da internet.
- B) A VPN permite a criação de um túnel seguro em uma rede pública, protegendo os dados transferidos entre os dispositivos conectados.
- C) A extranet é uma rede de acesso público, semelhante à internet, mas com menor abrangência e uso restrito a redes locais.
- D) A internet utiliza exclusivamente protocolos fechados, enquanto as redes privadas, como a intranet, utilizam protocolos abertos.

**25.** Com relação às características das topologias físicas de rede, assinale a alternativa correta.

- A) Na topologia em estrela, todos os dispositivos estão conectados diretamente entre si, sem um ponto central de controle.
- B) A topologia em barramento é caracterizada pela conexão de todos os dispositivos a um único cabo principal, que funciona como um backbone.
- C) Na topologia em anel, um dispositivo central gerencia o tráfego de dados, permitindo maior redundância e confiabilidade.
- D) A topologia em malha conecta todos os dispositivos a um único roteador, garantindo alta velocidade de comunicação.

**26.** Sobre as características de redes sociais como Instagram, Facebook, X e WhatsApp, assinale a alternativa correta.

- A) O Instagram é uma plataforma focada exclusivamente em mensagens de texto curtas, sem suporte a fotos ou vídeos.
- B) O Facebook permite a criação de grupos e páginas para interação e compartilhamento de conteúdos, sendo amplamente utilizado para comunidades e negócios.
- C) O X (antigo Twitter) é utilizado principalmente para chamadas de vídeo, tendo foco na comunicação privada entre pequenos grupos.
- D) O WhatsApp é uma rede social pública que permite a criação de postagens visíveis para todos os usuários da plataforma, sem restrições.

**27.** Sobre a aplicação da Lei Geral de Proteção de Dados (LGPD), assinale a alternativa que descreve corretamente uma situação na qual essa lei não se aplica.

- A) Tratamento de dados realizado para fins comerciais, desde que autorizado pelo titular.
- B) Tratamento de dados realizado por pessoa física para fins exclusivamente pessoais e sem fins econômicos.
- C) Tratamento de dados realizado por empresas de marketing digital para criar campanhas publicitárias segmentadas.
- D) Tratamento de dados realizado por organizações não governamentais para atividades de interesse público.

**28.** Em relação aos pilares da Segurança da Informação, analise as situações a seguir e assinale a alternativa que descreve corretamente o princípio da "integridade".

- A) Garantir que os dados sejam acessados apenas por pessoas autorizadas.
- B) Garantir que os dados estejam completos e não sejam alterados de maneira não autorizada.
- C) Garantir que o sistema ou dado esteja acessível sempre que necessário.
- D) Garantir que o autor de uma ação ou transação não possa negar a realização desta.



**ATUALIDADES**  
**Otoniel Linhares**

**29.** A biotecnologia proporcionou avanços importantes na saúde. Em 2024, a tecnologia de edição genética que se destacará no tratamento personalizado de doenças hereditárias é:

- A) CRISPR-Cas9 aplicado à agricultura de precisão.
- B) nanobots para monitoramento ambiental em florestas.
- C) terapia genética com CRISPR para doenças hereditárias raras.
- D) inteligência artificial para otimização de baterias de carros elétricos.

**30.** Em 2024, os avanços na nanotecnologia trouxeram soluções para a preservação ambiental. A aplicação dessa tecnologia foi um marco nesse ano:

- A) nanofiltros para purificação de água contaminada.
- B) chips eletrônicos com maior capacidade de processamento.
- C) vacinas desenvolvidas com nanopartículas lipídicas.
- D) impressão 3D de órgãos utilizando biomateriais.

**31.** Em 2024, novas fontes de energia foram exploradas para reduzir a dependência de combustíveis fósseis. A inovação se destacou por seu impacto sustentável na(o):

- A) expansão da energia nuclear tradicional.
- B) desenvolvimento de biocombustíveis de segunda geração.
- C) reativação de usinas de carvão mineral.
- D) utilização de estimativas de petróleo para geração de energia elétrica.

**32.** O desenvolvimento tecnológico na área de motores trouxe avanços importantes em 2024. A principal inovação observada nesse setor foi:

- A) a redução da eficiência dos motores elétricos.
- B) a maior autonomia de veículos elétricos devido a novas baterias.
- C) o aumento no consumo de combustíveis fósseis.
- D) o declínio das pesquisas em motores sustentáveis.

**33.** A Inteligência Artificial teve impacto significativo em diversas áreas em 2024. O setor que se beneficiou diretamente dessa tecnologia para proteção ambiental foi:

- A) o desenvolvimento de combustíveis fósseis.
- B) o aumento da burocracia no setor público.
- C) a expansão de atividades industriais poluentes.
- D) o controle de desmatamento e monitoramento de biomas.

**34.** Durante a COP29, realizada em 2024, diversas iniciativas em energia limpa foram apresentadas. O país que lançou um projeto pioneiro na transição energética foi o(a):

- A) Brasil.
- B) China.
- C) Arábia Saudita.
- D) Rússia.

**35.** O desenvolvimento tecnológico trouxe avanços importantes para a educação em 2024. A inovação que teve destaque por facilitar o ensino e a aprendizagem em larga escala foi:

- A) plataformas de ensino híbrido com Inteligência Artificial.
- B) redução de investimentos em tecnologias educacionais.
- C) proibição de dispositivos eletrônicos em sala de aula.
- D) substituição de métodos digitais por ensino tradicional.

**DIREITOS HUMANOS**  
**Matheus Atalano**

**36.** Sobre a relação entre a Constituição Federal de 1988 e os tratados internacionais de direitos humanos, é correto afirmar que:

- A) todos os tratados internacionais assinados pelo Brasil são automaticamente incorporados ao ordenamento jurídico com status de emenda constitucional.
- B) o § 3º do artigo 5º da Constituição prevê que tratados internacionais de direitos humanos aprovados pelo Congresso Nacional em dois turnos, por três quintos dos votos, têm status de emenda constitucional.
- C) o Supremo Tribunal Federal (STF) entende que todos os tratados internacionais possuem status supralegal, independentemente do tema tratado.
- D) a Constituição Federal não prevê qualquer mecanismo específico para a incorporação de tratados internacionais de direitos humanos ao ordenamento jurídico.

**37.** Sobre a Declaração Universal dos Direitos Humanos (DUDH), adotada em 1948, é correto afirmar que:

- A) a DUDH tem força de tratado internacional e é juridicamente vinculante para todos os Estados-Membros da ONU.
- B) a DUDH prevê que todos têm direito a um padrão de vida adequado, incluindo alimentação, vestuário e habitação.
- C) o direito à liberdade de expressão, previsto na DUDH, limita-se a comunicações verbais, não abrangendo outros meios de expressão.
- D) a DUDH restringe o direito à igualdade apenas aos cidadãos dos Estados que a ratificaram.

**38.** Sobre a Convenção Americana sobre Direitos Humanos (CADH), também conhecida como Pacto de San José da Costa Rica, é correto afirmar que:

- A) a CADH prevê que o direito à vida é protegido desde o momento da concepção, com exceções específicas para casos previstos em lei.
- B) a CADH estabelece que apenas os cidadãos dos Estados Partes têm direito ao devido processo legal.
- C) a CADH permite a pena de morte em qualquer circunstância, desde que aprovada por lei nacional.
- D) a CADH não prevê mecanismos para petições individuais em casos de violação de direitos humanos.

**DIREITO CONSTITUCIONAL**  
**Ricardo Blanco**

**39.** Assinale a opção incorreta em relação ao Poder Executivo.

- A) O Poder Executivo é exercido pelo Presidente da República, auxiliado pelos Ministros de Estado.
- B) A eleição do Presidente e do Vice-Presidente da República realizar-se-á, simultaneamente, no primeiro domingo de outubro, em primeiro turno, e no último domingo de outubro, em segundo turno, se houver, do ano anterior ao do término do mandato presidencial vigente.
- C) A eleição do Presidente da República importará a do Vice-Presidente com ele registrado.
- D) Será considerado eleito Presidente o candidato que, registrado por partido político, obtiver a maioria simples de votos, não computados os em branco e os nulos.

**40.** Assinale a opção incorreta em relação ao Poder Legislativo.

- A) O Ministério Público é instituição permanente, essencial à função jurisdicional do Estado, incumbindo-lhe a defesa da ordem jurídica, do regime democrático e dos interesses sociais e individuais disponíveis.
- B) São princípios institucionais do Ministério Público a unidade, a indivisibilidade e a independência funcional.
- C) Ao Ministério Público é assegurada autonomia funcional e administrativa, podendo, observado o disposto no art. 169, propor ao Poder Legislativo a criação e extinção de seus cargos e serviços auxiliares, provendo-os por concurso público de provas ou de provas e títulos, a política remuneratória e os planos de carreira; a lei disporá sobre sua organização e funcionamento.
- D) O Ministério Público elaborará sua proposta orçamentária dentro dos limites estabelecidos na lei de diretrizes orçamentárias.

**41.** Assinale a opção incorreta em relação à segurança pública.

- A) A polícia ferroviária federal, órgão, temporário, organizado e mantido pela União e estruturado em carreira, destina-se, na forma da lei, ao patrulhamento ostensivo das ferrovias federais.
- B) Às polícias civis, dirigidas por delegados de polícia de carreira, incumbem, ressalvada a competência da União, as funções de polícia judiciária e a apuração de infrações penais, exceto as militares.
- C) Às polícias militares cabem a polícia ostensiva e a preservação da ordem pública; aos corpos de bombeiros militares, além das atribuições definidas em lei, incumbe a execução de atividades de defesa civil.
- D) Às polícias penais, vinculadas ao órgão administrador do sistema penal da unidade federativa a que pertencem, cabe a segurança dos estabelecimentos penais.

**DIREITO PROCESSUAL PENAL**  
**Eduardo Galante**

**42.** Relativamente ao Código de Processo Penal, em especial quanto ao Inquérito Penal, aponte a alternativa correta.

- A) A incomunicabilidade do indiciado dependerá sempre de decisão judicial e somente será permitida quando o interesse da sociedade ou a conveniência da investigação o exigir.
- B) Nos crimes em que não couber ação pública, os autos do inquérito serão remetidos ao juízo competente, onde aguardarão a iniciativa do ofendido ou de seu representante legal, ou serão entregues ao requerente, se o pedir, mediante traslado.
- C) Ao fazer a remessa dos autos do inquérito ao juiz competente, a autoridade policial oficiará ao Ministério Público e ao Instituto de Identificação e Estatística, ou repartição congênere, mencionando o juízo a que tiverem sido distribuídos, e os dados relativos à infração penal, à pessoa do indiciado e demais dados dos materiais e instrumentos envolvidos.
- D) Depois de ordenado o arquivamento do inquérito pela autoridade judiciária, por falta de base para a denúncia, a autoridade policial deverá proceder a novas pesquisas, se de outras provas tiver notícia ou se de ofício assim entender.

**43.** Nos termos do Código de Processo Penal, em especial quanto à ação penal, marque a alternativa correta.

- A) O prazo para oferecimento da denúncia, estando o réu preso, será de 5 dias, contado da data em que o órgão do Ministério Público receber os autos do inquérito policial, e de 15 dias, se o réu estiver solto ou afiançado. No último caso, se houver devolução do inquérito à autoridade policial, contar-se-á o prazo da data em que o órgão do Ministério Público receber novamente os autos.
- B) O Ministério Público poderá desistir de ofício da ação penal.
- C) O perdão concedido a um dos querelados aproveitará a todos, produzindo assim, inclusive, efeito em relação ao que o recusar.
- D) O perdão não poderá ser aceito por procurador.

**DIREITO ADMINISTRATIVO**  
**Maria Júlia**

**44.** Na teoria do risco integral, é correto afirmar que:

- A) admite-se causas de exclusão da responsabilidade.
- B) não se exige nexos causal entre o ato estatal e o dano.
- C) é adotada no Brasil como regra para a responsabilidade civil do Estado.
- D) não admite excludentes de responsabilidade, sendo aplicada de forma excepcional.

**45.** Sobre a aplicação da Lei n. 14.133/2021, é correto afirmar que:

- A) aplica-se apenas às administrações públicas diretas de União, estados e municípios.
- B) não se aplica às fundações públicas de direito privado.
- C) é obrigatória para todas as licitações realizadas no Brasil, sem exceções.
- D) aplica-se às administrações públicas diretas, autárquicas e fundacionais de todos os entes da federação.

**CONHECIMENTOS GERAIS**  
**DO ESTADO DO SERGIPE**  
**Admilson Costa**

**46.** A catequese dos índios em Sergipe foi um processo marcado por conflitos e dificuldades, sendo os primeiros jesuítas responsáveis por estabelecer missões em rios estratégicos. No entanto, NO início do processo catequético, o fracasso da catequese pode ser atribuído a(s):

- A) resistência dos índios em aceitar a cultura europeia, incluindo a língua e a religião, levando ao abandono das missões sem a necessidade de intervenção militar.
- B) falta de recursos econômicos e logísticos dos jesuítas, que dificultaram a consolidação das aldeias missionárias em locais distantes e inóspitos.
- C) ações de violência praticadas pelos soldados que acompanhavam os jesuítas, como saques às roças indígenas e o rapto de mulheres, gerando revolta entre os nativos.
- D) a interferência constante dos colonos portugueses e franceses, que utilizavam as missões como locais de escambo, prejudicando o trabalho dos religiosos.

**47.** A conquista do território sergipano pelos portugueses no período colonial consolidou-se com a expedição comandada por Cristóvão de Barros em 1590, resultando em:

- A) a destruição das aldeias indígenas e a expulsão definitiva dos franceses, marcando a fundação da cidade de São Cristóvão como primeiro núcleo colonial na região.
- B) o estabelecimento de missões religiosas eficazes, com a pacificação dos índios e a integração harmoniosa das culturas indígenas e europeias.
- C) a derrota completa dos índios em batalhas decisivas, embora tenha havido dificuldades para consolidar a ocupação do território devido à resistência contínua.
- D) a aliança com tribos locais que, em troca de proteção, ajudaram a expulsar os franceses e garantir a posse do território para os portugueses.

**48.** A transferência da capital sergipana de São Cristóvão para Aracaju em 1855 foi motivada por razões políticas, econômicas e urbanísticas, incluindo:

- A) a proximidade de Aracaju à região produtora de açúcar, facilitando o escoamento da produção por meio de um porto planejado.
- B) a necessidade de modernizar a infraestrutura urbana e de transportes de São Cristóvão, que já era insuficiente para atender às demandas econômicas.
- C) a pressão da aristocracia de Laranjeiras, que buscava maior protagonismo político e econômico, visando a centralização em seu território.
- D) o declínio das atividades econômicas em São Cristóvão, associado à incapacidade de atrair novos investimentos coloniais.

**49.** As principais características do processo de urbanização de Sergipe durante o século XX podem ser relacionadas a fatores econômicos e políticos, como:

- A) a substituição da produção açucareira pela indústria têxtil, que impulsionou a urbanização de vilas e cidades no interior do estado.
- B) a concentração do desenvolvimento econômico em cidades como Estância e Propriá, que se tornaram polos urbanos superiores a Aracaju.
- C) a criação de Aracaju como capital planejada, associada ao declínio do porto de Estância e à expansão da infraestrutura urbana.
- D) a transferência de população rural para a zona urbana devido ao êxodo causado pela mecanização do campo, sem influência de políticas públicas.

**50.** A formação da Região Metropolitana de Aracaju (RMA) e seus desafios urbanos podem ser explicados pelos seguintes fatores:

- A) a criação de rodovias no século XXI e a descentralização dos serviços públicos nos municípios adjacentes à capital.
- B) a polarização de Aracaju como centro econômico, com migrações pendulares e formação de cidades dormitório.
- C) a industrialização acelerada dos municípios vizinhos, como Nossa Senhora do Socorro, que superaram Aracaju em termos de IDH.
- D) o esgotamento do espaço urbano de Aracaju, que motivou a migração da classe média para municípios rurais distantes.

**51.** A transição demográfica em Sergipe apresenta as seguintes características:

- A) redução drástica na expectativa de vida, associada a elevados índices de mortalidade infantil nas áreas urbanas.
- B) manutenção de altas taxas de natalidade em regiões rurais, com crescimento demográfico acentuado no interior.
- C) aumento na população idosa e diminuição na natalidade, refletindo o avanço da transição demográfica.
- D) crescimento acelerado da população jovem entre 0 e 14 anos, impulsionado pela melhoria na saúde pública.

**52.** A Revista do Instituto Histórico e Geográfico de Sergipe (IHGSE) consolidou-se como um espaço relevante na historiografia sergipana devido a:

- A) sua exclusividade em publicar artigos de autores locais, priorizando apenas os intelectuais renomados do estado.
- B) a ampla difusão de temáticas plurais e polissêmicas, abrangendo História, Geografia, Antropologia, Sociologia e Política.
- C) a dedicação exclusiva à publicação de estudos sobre a educação em Sergipe, promovendo uma visão unificada sobre o tema.
- D) o foco em relatos biográficos e narrativas orais, com pouca ênfase em análises teórico-metodológicas inovadoras.

**53.** A transição de Sergipe para a República implicou em alterações significativas no cenário político-administrativo. Entre os desafios enfrentados nesse período:

- A) a consolidação da autonomia administrativa estadual ocorreu de maneira fluida, sem interferências do governo federal.
- B) a Proclamação da República foi amplamente apoiada por todos os setores políticos e sociais de Sergipe.
- C) a implementação de uma nova estrutura de poder foi dificultada pela falta de experiência republicana entre as lideranças locais.
- D) a adesão de ex-monarquistas à República garantiu estabilidade política desde o início do novo regime.

**LEGISLAÇÃO ESPECÍFICA DA PMSE**  
**Eduardo Galante**

**54.** Relativamente à Lei n. 7.823/2014 – SE, que fixa o efetivo da Polícia Militar do Estado de Sergipe, de que trata a Lei n. 5.216/2003 e estabelece normas correlatas, aponte a alternativa correta.

- A) O preenchimento das vagas de Postos e Graduações Policiais Militares, resultantes da execução ou aplicação desta Lei, deve ser realizado por promoção, por admissão mediante concurso público de provas ou de provas e títulos, ou por incorporação, de acordo com a legislação pertinente, até que se complete o efetivo fixado nesta Lei.
- B) As vagas constantes do Quadro de Oficiais Capelães (QOCPM) somente devem ser ocupadas por novo integrante quando atuais integrantes forem promovidos ao último posto da carreira.
- C) As vagas destinadas provisoriamente aos integrantes do QOCPM passam a ser ocupadas prioritariamente pelos integrantes do QOPEM na medida em que não haja oficial daquele quadro em condições de ocupá-las.
- D) O efetivo da Polícia Militar do Estado de Sergipe passa a ser fixado em 6.700 (seis mil e setecentos) policiais militares, distribuídos por Quadros, Qualificações, Postos e Graduações.

**55.** Relativamente à Lei n. 5.699/2005 – SE, que dispõe sobre o sistema remuneratório dos Servidores Militares do Estado de Sergipe, e dá providências correlatas, indique a alternativa correta.

- A) O total dos descontos facultativos não pode ultrapassar 40% (quarenta por cento) da remuneração ou proventos do servidor militar.
- B) Suspende-se temporariamente o direito do servidor militar à remuneração no caso de ultrapassados 03 (três) meses contínuos ou não, a cada 02 (dois) anos de efetivo exercício, em gozo de licença para tratamento de saúde de pessoa da família.
- C) No caso de pagamento indevido ao servidor militar ativo, inativo ou pensionista, a Fazenda Pública Estadual deve reaver integralmente o valor pago a maior, em parcelas mensais que não podem ultrapassar 5% (cinco por cento) da remuneração, dos proventos ou da pensão, sendo considerado desconto autorizado.
- D) Ajuda de Custo é a indenização, em parcela única, destinada ao servidor militar para custear despesas de viagem, de mudança do mobiliário e de instalação, sempre que mudar de sede por interesse do serviço, excetuada a despesa com transporte, e deve ser paga adiantadamente.

**56.** Em conformidade com a Lei n. 2.066/1976 – SE, que dispõe sobre o Estatuto dos Policiais Militares do Estado de Sergipe e dá outras providências, indique a alternativa correta.

- A) É um preceito ético policial-militar a fé na elevada missão da Polícia Militar.
- B) Os cabos e soldados são, essencialmente, os elementos de apoio.
- C) Os Alunos-Oficiais PM são declarados Aspirantes-a-Oficial PM pelo Governador do Estado.
- D) Comando é a soma de autoridade, deveres e responsabilidades de que o policial-militar é investido legalmente, quando conduz homens ou dirige uma organização policial-militar. O Comando é vinculado ao grau hierárquico e constitui uma prerrogativa impessoal, em cujo exercício o policial-militar se define e se caracteriza como Chefe.

**57.** Conforme previsto na Lei n. 2.066/1976 – SE, que dispõe sobre o Estatuto dos Policiais Militares do Estado de Sergipe e dá outras providências, indique a alternativa correta.

- A) As sanções disciplinares de permanência e suspensão não podem ultrapassar de 10 (dez) e 20 (vinte) dias, respectivamente.
- B) No concurso de crime militar e de transgressão disciplinar será aplicada, somente, a pena de transgressão.
- C) O Aspirante-a-Oficial e as demais praças da Polícia Militar e do Corpo de Bombeiros Militar, presumivelmente incapazes de permanecerem como militares da ativa, serão submetidos a Conselho de Justificação, na forma da legislação militar.
- D) São proibidas quaisquer manifestações coletivas, tanto sobre atos de superiores, quanto as de caráter reivindicatório.

**58.** Em conformidade com a Lei n. 3.669/1995 – SE, que dispõe sobre a organização básica da Polícia Militar do Estado de Sergipe, marque a alternativa correta.

- A) O Comando do Policiamento Militar da Capital (CPMc) e o Comando do Policiamento Militar do Interior (CPMI), considerados escalões superiores de comando, terão a eles subordinadas estrategicamente as Unidades e Subunidades de Polícia Militar, sediadas na Região Metropolitana de Aracaju e no Interior do Estado, respectivamente.
- B) Companhia de Polícia de Rádio Patrulha (CPRP) é uma Subunidade encarregada das missões do policiamento de Choque.
- C) As Assessorias serão constituídas eventualmente para elaboração de trabalhos técnicos ou para estudos específicos que escapem às atribuições próprias dos órgãos de direção, destinando-se a dar flexibilidade à estrutura do Comando Geral da Corporação; serão constituídas pelo Governo do Estado quando compostas por servidores civis, ou pelo Comandante Geral da PM/SE quando integrada por servidores policiais-militares.
- D) Batalhões de Polícia Militar (BPM) são Unidades que têm a seu cargo as missões de policiamento repressivo, reservado, especial, ostensivo normal, a pé, montado ou motorizado.

**59.** Nos termos da Lei Complementar n. 360/2022 – SE, que dispõe sobre o Sistema de Proteção Social dos Militares do Estado de Sergipe – SPS/SE, ativos, inativos e pensionistas, em cumprimento ao disposto na Lei Federal n. 13.954/2019, e dá providências correlatas, indique a alternativa correta.

- A) A perda da qualidade de segurado importa restabelecimento dos direitos inerentes a essa qualidade.
- B) Incide contribuição mensal sobre a totalidade da remuneração dos militares, ativos ou inativos, e do benefício de seus pensionistas, cuja receita é destinada ao custeio da pensão militar e da inatividade dos militares, nos termos da legislação federal aplicável, com as seguintes alíquotas: I – de 9,5% (nove e meio por cento), a partir de 1º de abril de 2020; e II – de 10,5% (dez e meio por cento), a partir de 1º de janeiro de 2021.
- C) Todo militar estadual é obrigado a fazer sua declaração de beneficiários, que, salvo prova em contrário, será subsidiária para qualificação dos mesmos à pensão militar.
- D) A pensão militar é deferida em processo de habilitação junto à entidade gestora do SPS/SE, com base na declaração de dependentes preenchida em vida pelo segurado ou pela família em caso de falecimento do militar, na ordem de prioridade.

**60.** Nos termos da Lei Complementar n. 291/2017 – SE, que dispõe sobre o Código de Ética e Disciplina dos Militares do Estado de Sergipe – CEDM/SE, e dá outras providências, marque a alternativa correta.

- A) Conforme a natureza, a gradação e as circunstâncias da transgressão, serão aplicáveis as seguintes sanções disciplinares: I – advertência; II – repreensão; III – permanência disciplinar; IV – prestação de serviço extraordinário não remunerado, aplicado alternativamente, na forma prescrita neste código; V – suspensão das atividades militares, por até dez dias; VI – reforma disciplinar; VII – perda do posto e da patente ou graduação do militar da reserva; VIII – demissão, exclusão ou licenciamento a bem da disciplina.
- B) É classificada como uma transgressão disciplinar de natureza média chegar injustificadamente atrasado ao expediente ou a qualquer ato de serviço para o qual se achava escalado.
- C) Não haverá punição quando for reconhecida qualquer causa atenuante.
- D) É classificada como uma transgressão disciplinar de natureza gravíssima ofender ou dispensar tratamento vexatório ou humilhante a qualquer pessoa.

**REDAÇÃO DISCURSIVA**  
**Leticia Bastos**

**TEXTO I:**

De acordo com Zaffaroni (2014), a segurança pública não se limita à repressão criminal, mas abrange também a prevenção e a proteção dos direitos humanos. Esse conceito ampliado considera a necessidade de políticas públicas integradas, que atuem sobre as causas estruturais da violência, como desigualdades sociais, exclusão e falta de acesso a serviços essenciais. Em um cenário de constante aumento das taxas de criminalidade, repensar o papel da segurança pública é fundamental para alcançar uma sociedade mais pacífica e justa, equilibrando o controle do crime e o respeito aos direitos fundamentais.

(ZAFFARONI, Eugenio Raul. **Em busca das penas perdidas: A perda de legitimidade do sistema penal.** Rio de Janeiro: Revan, 2014.)

**TEXTO II:**

Segundo dados do Fórum Brasileiro de Segurança Pública (2023), o Brasil registrou mais de 47 mil homicídios no último ano, consolidando-se como um dos países com maior índice de violência letal no mundo. Além disso, o relatório aponta que áreas historicamente negligenciadas em políticas públicas, como periferias urbanas, são as mais impactadas pela violência. Essa realidade levanta questionamentos sobre a eficácia das estratégias de segurança pública adotadas, especialmente no que se refere à valorização das forças policiais, ao combate ao tráfico de armas e drogas, e à promoção de inclusão social como ferramentas de redução da violência.

(FÓRUM BRASILEIRO DE SEGURANÇA PÚBLICA. **Anuário Brasileiro de Segurança Pública 2023.** Disponível em: <https://forumseguranca.org.br/>.)

Tendo os textos acima apenas como motivadores, redija um texto dissertativo-argumentativo sobre o tema a seguir:

**O PAPEL DA SEGURANÇA PÚBLICA NA CONSTRUÇÃO DE UMA SOCIEDADE PACÍFICA: DESAFIOS E PERSPECTIVAS**

1	
2	
3	
4	
5	
6	
7	
8	
9	
10	
11	
12	
13	
14	
15	
16	
17	
18	
19	
20	
21	
22	
23	
24	
25	
26	
27	
28	
29	
30	



**SIMULADO PREPARATÓRIO PARA CONCURSO PÚBLICO**  
**POLÍCIA MILITAR DO SERGIPE**  
**PM-SE**  
**SOLDADO PM DE 3ª CLASSE**

GABARITO											
1	D	11	B	21	D	31	B	41	A	51	C
2	B	12	B	22	C	32	B	42	B	52	B
3	A	13	A	23	B	33	D	43	A	53	C
4	A	14	A	24	B	34	B	44	D	54	A
5	C	15	A	25	B	35	A	45	D	55	D
6	C	16	C	26	B	36	B	46	C	56	D
7	D	17	C	27	B	37	B	47	A	57	D
8	A	18	D	28	B	38	A	48	A	58	C
9	C	19	A	29	C	39	D	49	C	59	B
10	B	20	B	30	A	40	A	50	B	60	A

# REDAÇÃO

# SOB MEDIDA

Não é qualquer texto.  
É o texto que vai fazer você  
ser aprovado.

O Projeto Redação Sob Medida é o seu caminho para tirar nota máxima na prova discursiva. Aprenda a escrever do jeito certo, saiba como cada banca avalia as provas discursivas. **Escreva, reescreva, corrija e conquiste a sua vaga.**

## ASSINATURA ILIMITADA 9.0



### ESCRITA PARA PROVA

Entenda que os requisitos para uma prova de concurso público e os métodos de correção são diferentes do habitual. Descubra o que cada banca cobra e não caia mais em armadilhas da escrita.



### SIMULADOS DISCURSIVOS

Com temas de atualidades exclusivos para cada concurso, você terá acesso a um simulado online, orientado pelo professor e com correção.



### JORNAL TEMÁTICO

O Jornal Temático é um periódico com dicas, de temas atuais para a prática de redações. Os tópicos mais solicitados pelas bancas são abordados para que você não seja pego de surpresa na hora da prova.



### ACOMPANHE SEU DESENVOLVIMENTO

Tenha acesso a um portfólio individual, com seus textos, correções e gráficos de evolução. Com o acompanhamento de um professor, você consegue ver erros e acertos e monitorar as melhorias nas suas redações.



### GRAN MESTRES EXCLUSIVOS

Os professores Diogo Alves e Elias Santana são os mestres responsáveis pelo projeto. Especialistas na Língua Portuguesa e em Redação Discursiva, acompanham de perto a evolução dos alunos com dicas, conselhos e técnicas.



### TUDO NA SUA MÃO:

só a Assinatura Ilimitada oferece, de forma livre e gratuita: Gran Questões, Gerenciador de Estudos, Audiobooks e muito mais!

**Contato para vendas:**

 (61) 99884-6348 | De segunda a quinta até as 22h e sexta até as 21h.



Quero passar na  
prova discursiva

LÍNGUA PORTUGUESA  
Letícia Bastos

Leia o texto abaixo para responder às questões de 1 a 10.

**Você lembra quando não existia internet?**

Rossandro Klinjey

1 Para aqueles que se lembram dos dias em que conversas espontâneas em lojas e sorrisos não solicitados eram a norma, a era pré-smartphone, quando a *internet* ainda era apenas um sonho, foi mágica.  
5 Se o auge da sua infância envolvia ouvir sua mãe gritando na rua: “tá na hora do jantar”, ou inventar aventuras apenas com sua imaginação, você provavelmente nutre uma relação de amor e ódio com seu “telefone inteligente”, esse dispositivo maravilhoso  
10 com conexão à *internet* que nos permite andar em cidades que não conhecemos, pedir comida ou comprar roupa com um clique. Enfim, como sobrevivíamos sem *Waze* e o *delivery*?

15 E, sim, eles podem encontrar quase tudo para nós, de um novo amor a uma refeição saborosa. Mas, por mais que tentem, ainda não conseguem substituir um abraço caloroso. Muito menos uma conversa olho no olho, ou entender as sutilezas do coração humano. Um brinde à ironia de um mundo  
20 onde podemos estar a um clique de tudo, exceto da genuína conexão entre gente de verdade.

25 Com a ascensão dos *smartphones* e das redes sociais, ultrapassamos as barreiras de tempo e espaço, inclusive na *internet*, reconectando-nos com amigos de infância, colegas de escola e parentes em outros países em tempo real. É uma viagem incrível quebrar as limitações do relógio e da geografia com apenas um toque. Quem poderia resistir a tal fascínio? Em seguida, veio o *feed* infinito das  
30 redes sociais pronto para entregar elevadas doses de dopamina e satisfazer a cada um de nós, fornecendo exatamente o que desejávamos naquele momento. [...]

35 E assim ficamos presos, quase acreditando que havíamos perdido a capacidade de retornar à nossa humanidade. Agora, começamos a compreender esse dilema. Na busca por experiências externas, desvalorizamos a convivência íntima, aquela que nos permite crescer e dar sentido à nossa vida.

40 Não por acaso, atualmente, observa-se uma busca por reconexão com o mundo real, uma tentativa de compensar o empobrecimento dos nossos relacionamentos, que se tornaram superficiais. Que venham esses novos/velhos tempos, e que venham logo, pois é estando presente que a gente vive o melhor de nós.

(Disponível em: <https://vidasimples.co/columnista/voce-lembra-quando-nao-existia-internet/>. Acesso em: 04 de dezembro de 2024. Adaptado).

1. Com base no texto “**Você lembra quando não existia internet?**”, analise as afirmações a seguir e identifique a alternativa que apresenta uma interpretação correta das ideias desenvolvidas pelo autor.

- A) O texto afirma que, no mundo atual, as conexões virtuais substituíram por completo as interações humanas tradicionais, eliminando a necessidade de convivência física.
- B) Ao criticar os smartphones e a internet, o autor sugere que a tecnologia não trouxe benefícios significativos para a vida cotidiana, sendo um retrocesso na forma como nos relacionamos.
- C) O autor defende que, embora as redes sociais tenham ajudado a reconectar pessoas, elas criaram vínculos mais profundos e duradouros do que os relacionamentos presenciais.
- D) O autor reconhece que, apesar dos avanços tecnológicos facilitarem nossa vida, há uma necessidade crescente de reconexão com o mundo real, valorizando interações mais profundas e humanas.

**Letra d.**

**Assunto abordado:** Interpretação de texto.

- A) Errada. O texto reconhece que as conexões virtuais são úteis, mas destaca que elas não substituem as interações humanas genuínas.
- B) Errada. O autor não desconsidera os benefícios trazidos pela tecnologia; ele critica o desequilíbrio entre as interações virtuais e as reais.
- C) Errada. Embora as redes sociais facilitem reconexões, o texto destaca que os vínculos estabelecidos são, em geral, superficiais, ao contrário das relações presenciais.
- D) Certa. O texto equilibra o reconhecimento dos benefícios da tecnologia com a necessidade de reconexão com o mundo real, ressaltando a importância das interações humanas mais profundas.

2. A partir das reflexões apresentadas no texto, analise as alternativas e escolha a única correta sobre as ideias discutidas pelo autor.

- A) O texto sugere que a busca por reconexão com o mundo real é uma tentativa infrutífera, pois a tecnologia já substituiu por completo as interações presenciais.
- B) Apesar de reconhecer os benefícios da internet e dos smartphones, o autor critica o empobrecimento das relações humanas e defende a importância de redescobrir a convivência íntima.
- C) O autor considera os avanços tecnológicos negativos para a sociedade, uma vez que geraram mais desconexões do que benefícios na forma como as pessoas se relacionam.
- D) A crítica central do texto é direcionada ao uso das redes sociais como ferramentas de manipulação emocional, sem considerar seus aspectos positivos.

Letra b.

**Assunto abordado:** Interpretação de texto.

- A) Errada. O autor não afirma que a reconexão com o mundo real é impossível; ao contrário, sugere que é uma necessidade urgente e viável.
- B) Certa. O autor reconhece os benefícios trazidos pela tecnologia, mas alerta para o empobrecimento das relações humanas e destaca a necessidade de valorizar as conexões mais profundas e reais.
- C) Errada. O autor não considera a tecnologia como um todo negativa; ele reconhece seus benefícios, mas critica o desequilíbrio entre as relações virtuais e reais.
- D) Errada. O texto não se limita a criticar as redes sociais como ferramentas de manipulação emocional; ele aborda amplamente o impacto da tecnologia nas conexões humanas.

3. Analise as características do gênero textual ao qual ele pertence e escolha a alternativa correta.

- A) O texto pertence ao gênero crônica, pois apresenta reflexões sobre situações do cotidiano com tom crítico e linguagem acessível, incentivando o leitor a repensar hábitos relacionados à tecnologia.
- B) O texto pode ser classificado como um artigo de opinião, uma vez que defende uma posição contrária ao uso da tecnologia e às relações mediadas por dispositivos eletrônicos.
- C) O texto é um exemplo de narrativa ficcional, visto que cria uma história sobre o impacto da internet no comportamento humano com personagens e trama fictícia.
- D) O gênero do texto é ensaio reflexivo, pois traz análises profundas sobre a sociedade contemporânea e seu vínculo com a tecnologia, baseando-se em uma argumentação científica.

Letra a.

**Assunto abordado:** Tipologia textual.

- A) Certa. O texto é uma crônica, caracterizada por reflexões sobre o cotidiano, com tom crítico e linguagem leve, buscando promover uma conexão emocional com o leitor.
- B) Errada. Embora o texto tenha elementos opinativos, não se estrutura como um artigo de opinião, pois não defende diretamente uma tese ou argumento único.
- C) Errada. O texto não é uma narrativa ficcional, pois não apresenta personagens, enredo ou eventos fictícios; trata-se de uma reflexão sobre a realidade.
- D) Errada. Apesar de trazer reflexões, o texto não possui a profundidade analítica e o caráter acadêmico ou científico típico de um ensaio reflexivo.

4. A respeito dos mecanismos de coesão e coerência utilizados no texto, analise as alternativas a seguir e escolha a correta.

- A) A expressão "Agora, começamos a compreender esse dilema" estabelece uma transição temporal e marca uma reflexão crítica do autor, conectando as consequências do uso excessivo da tecnologia com a necessidade de reconexão humana.
- B) O uso da conjunção "e" em "Enfim, como sobrevivimos sem Waze e o delivery?" é responsável por reforçar a ideia de oposição entre os elementos citados, indicando contrariedade.
- C) A utilização do pronome demonstrativo "esse" em "esse dispositivo maravilhoso" estabelece uma relação anafórica, retomando uma ideia anterior de crítica ao uso de smartphones.
- D) O conectivo "por mais que" em "Mas, por mais que tentem, ainda não conseguem substituir um abraço caloroso" estabelece uma ideia de causa, justificando a superioridade das interações humanas sobre as virtuais.

Letra a.

**Assunto abordado:** Coesão e coerência – mecanismos, efeitos de sentido no texto.

- A) Certa. A expressão "Agora, começamos a compreender esse dilema" sinaliza uma transição temporal e introduz uma reflexão sobre os efeitos negativos do uso excessivo da tecnologia, conectando-se coerentemente com o argumento central do texto.
- B) Errada. A conjunção "e" tem função de adição, e não de oposição, no trecho citado.
- C) Errada. Embora o pronome demonstrativo "esse" retome o termo "telefone inteligente", o contexto não apresenta crítica direta ao smartphone, mas uma observação sobre sua utilidade.
- D) Errada. O conectivo "por mais que" expressa concessão, indicando que, mesmo com avanços tecnológicos, as interações humanas não podem ser substituídas.

5. No texto “**Você lembra quando não existia internet?**”, as relações de sentido entre as partes do texto são fundamentais para a construção da mensagem. Sobre essas relações, analise as alternativas e escolha a correta.

- A) No trecho “E, sim, eles podem encontrar quase tudo para nós, de um novo amor a uma refeição saborosa. Mas, por mais que tentem, ainda não conseguem substituir um abraço caloroso”, há uma relação de comparação que destaca a superioridade dos vínculos presenciais em relação às interações digitais.
- B) O uso de “Agora, começamos a compreender esse dilema” no texto indica uma relação de conclusão, encerrando o argumento desenvolvido ao longo da reflexão sobre a tecnologia.
- C) O trecho “Na busca por experiências externas, desvalorizamos a convivência íntima, aquela que nos permite crescer e dar sentido à nossa vida” estabelece uma relação de causa e consequência, em que o excesso de foco no exterior resulta no empobrecimento das relações humanas.
- D) A relação entre as partes do texto que mencionam as funcionalidades do smartphone e o desejo por reconexão no mundo real configura um exemplo de generalização, em que se extrapolam os benefícios da tecnologia para justificar sua superioridade.

**Letra c.**

**Assunto abordado:** Relação entre as partes do texto – causa, consequência, comparação, conclusão, exemplificação, generalização, particularização.

- A) Errada. O trecho citado expressa uma ideia de oposição, evidenciada pelo conectivo “mas”, em vez de comparação.
- B) Errada. O termo “**Agora, começamos a compreender esse dilema**” marca um momento reflexivo, mas não encerra o argumento; não estabelece uma relação de conclusão.
- C) Certa. O trecho indicado apresenta claramente uma relação de causa e consequência: a busca por experiências externas (causa) resulta na desvalorização das convívios íntimas (consequência).
- D) Errada. O texto não generaliza os benefícios da tecnologia, mas, ao contrário, reconhece seus limites e ressalta a importância das relações humanas.

6. Os verbos desempenham papel crucial na construção do sentido e na organização textual. Sobre os aspectos de pessoa, número, tempo, modo, vozes verbais e transitividade, analise as alternativas e escolha a correta.

- A) No trecho “Agora, começamos a compreender esse dilema”, o verbo “**compreender**” está na terceira pessoa do singular, no presente do indicativo, e é transitivo direto, exigindo o complemento “esse dilema”.
- B) No trecho “Com a ascensão dos smartphones e das redes sociais, ultrapassamos as barreiras de tempo e espaço”, o verbo “**ultrapassamos**” está na terceira pessoa do plural, no pretérito perfeito do indicativo, e é intransitivo.
- C) No trecho “Enfim, como sobrevivíamos sem Waze e o delivery?”, o verbo “**sobrevivíamos**” está na primeira pessoa do plural, no pretérito imperfeito do indicativo, e é transitivo indireto.
- D) No trecho “É uma viagem incrível quebrar as limitações do relógio e da geografia”, o verbo “**quebrar**” está no futuro do presente, é transitivo direto e tem como complemento “as limitações”.

**Letra c.**

**Assunto abordado:** Verbos – pessoa, número, tempo e modo – Vozes verbais – Transitividade verbal e nominal.

- A) Errada. O verbo “**compreender**” está na primeira pessoa do plural, e não na terceira pessoa do singular.
- B) Errada. O verbo “**ultrapassamos**” está na primeira pessoa do plural, no pretérito perfeito do indicativo, mas é transitivo direto, não intransitivo.
- C) Certa. O verbo “**sobrevivíamos**” está corretamente identificado como sendo da primeira pessoa do plural, no pretérito imperfeito do indicativo, e transitivo indireto, exigindo o complemento com preposição.
- D) Errada. O verbo “**quebrar**” está no infinitivo, e não no futuro do presente, embora seja transitivo direto com complemento correto.

7. No texto “**Você lembra quando não existia internet?**”, as classes de palavras desempenham funções específicas para a construção do sentido. Sobre esse tema, analise as afirmações e escolha a correta.

- A) O termo “**incrível**”, no trecho “**É uma viagem incrível quebrar as limitações do relógio e da geografia**”, é um substantivo que qualifica a viagem mencionada.
- B) O termo “**tudo**”, no trecho “**eles podem encontrar quase tudo para nós**”, é classificado como um advérbio, indicando a totalidade do que pode ser encontrado.
- C) A palavra “**como**”, no trecho “**Enfim, como sobrevivíamos sem Waze e o delivery?**”, desempenha a função de pronome relativo, introduzindo uma explicação sobre a situação descrita.
- D) O termo “**essas**”, no trecho “**essas redes sociais**”, é um pronome demonstrativo que retoma o antecedente “**redes sociais**”, reforçando a coesão textual.

Letra d.

**Assunto abordado:** Morfologia – Classes de palavras.

- A) Errada. O termo “**incrível**” é um adjetivo, e não um substantivo, e tem a função de qualificar a viagem mencionada.
- B) Errada. O termo “**tudo**” é um pronome indefinido que indica a totalidade do que pode ser encontrado, e não um advérbio.

C) Errada. A palavra “**como**” funciona como um advérbio interrogativo, introduzindo a pergunta sobre a forma como algo ocorria no passado.

D) Certa. O termo “**essas**” é um pronome demonstrativo que retoma “**redes sociais**”, contribuindo para a coesão textual.

8. As figuras de linguagem contribuem para a expressividade e o envolvimento do leitor. Sobre o uso dessas figuras no texto, analise as alternativas e escolha a correta.

- A) No trecho “**Um brinde à ironia de um mundo onde podemos estar a um clique de tudo, exceto da genuína conexão entre gente de verdade**”, a figura de linguagem predominante é a **ironia**, que evidencia o contraste entre a proximidade tecnológica e o distanciamento humano.
- B) No trecho “**Enfim, como sobrevivíamos sem Waze e o delivery?**”, há o uso de **hipérbole**, para exagerar a dependência moderna em relação à tecnologia.
- C) O trecho “**Mas, por mais que tentem, ainda não conseguem substituir um abraço caloroso**” apresenta uma **metáfora**, ao comparar o abraço com uma conexão virtual.

participativa. Apenas com uma abordagem sistêmica e estratégica será possível consolidar uma segurança pública eficaz, justa e promotora de direitos para todos.

# ASSINATURA ILIMITADA 9.0

Mude de vida. Garanta seu futuro com a melhor plataforma de estudos para concurso público.

A realização do seu sonho merece um investimento de qualidade. Não desperdice tempo, dinheiro e energia. Invista no seu sucesso, no seu futuro e na sua realização profissional. Assine **AGORA** a melhor e mais completa plataforma de ensino para concursos públicos. Sua nomeação na palma da sua mão com a **Assinatura Ilimitada 9.0** do Gran Cursos Online.



#### FACILITE SEUS ESTUDOS:

rotas de aprovação, mapas mentais, resumos e exercícios irão te guiar por um caminho mais simples e rápido.



#### TUDO NO SEU TEMPO E ESPAÇO:

faça o download de videoaulas e de PDFs e estude onde e quando você quiser e puder.



#### VOCÊ NÃO ESTÁ SOZINHO:

mentorias diárias, ao vivo, e fórum de dúvidas não te deixarão só nesta caminhada.



#### TUDO DE NOVO QUANTAS VEZES VOCÊ QUISER:

quantas vezes você quiser, quantas vezes você precisar, estude com o material mais atualizado e de melhor qualidade do mercado.



#### NÚMEROS GRANDES:

milhares de alunos aprovados, mais de 2,8 milhões de questões, mais de 35 mil cursos e centenas de professores para te ajudar a passar.



#### TUDO NA SUA MÃO:

só a Assinatura Ilimitada oferece, de forma livre e gratuita: Gran Questões, Gerenciador de Estudos, Audiobooks e muito mais!

Contato para vendas:

(61) 99884-6348 | De segunda a quinta até as 22h e sexta até as 21h.



Quero ser assinante ilimitado agora