





## FOLHA DE ROSTO ORIENTATIVA PARA PROVA OBJETIVA

LEIA AS ORIENTAÇÕES COM CALMA E ATENÇÃO!

### INSTRUÇÕES GERAIS

- Atenção ao tempo de duração da prova, que já inclui o preenchimento da folha de respostas.
- Cada uma das questões da prova objetiva está vinculada ao comando que imediatamente a antecede e contém orientação necessária para resposta. Para cada questão, existe apenas UMA resposta válida e de acordo com o gabarito.
- Faltando uma hora para o término do simulado, você receberá um *e-mail* para preencher o cartão-resposta, a fim de avaliar sua posição no *ranking*. Basta clicar no botão vermelho de **PREENCHER GABARITO**, que estará no *e-mail*, ou acessar a página de *download* da prova. Você deve fazer o cadastro em nossa plataforma para participar do *ranking*. Não se preocupe: o cadastro é grátis e muito simples de ser realizado.
  - **Se a sua prova for estilo Certo ou Errado (CESPE/CEBRASPE):**  
marque o campo designado com o código C, caso julgue o item CERTO; ou o campo designado com o código E, caso julgue o item ERRADO. Se optar por não responder a uma determinada questão, marque o campo “EM BRANCO”. Lembrando que, neste estilo de banca, uma resposta errada anula uma resposta certa.  
Obs.: Se não houver sinalização quanto à prova ser estilo Cespe/Cebraspe, apesar de ser no estilo CERTO e ERRADO, você não terá questões anuladas no cartão-resposta em caso de respostas erradas.
  - **Se a sua prova for estilo Múltipla Escolha:**  
marque o campo designado com a letra da alternativa escolhida (A, B, C, D ou E). É preciso responder a todas as questões, pois o sistema não permite o envio do cartão com respostas em branco.
- Uma hora após o encerramento do prazo para preencher o cartão-resposta, você receberá um *e-mail* com o gabarito para conferir seus acertos e erros. Caso você seja aluno da Assinatura Ilimitada, você receberá, com o gabarito, a prova completa comentada – uma vantagem exclusiva para assinantes, com acesso apenas pelo *e-mail* e pelo ambiente do aluno.
- Não serão realizadas correções individuais das provas discursivas.

Em caso de solicitação de recurso para alguma questão, envie para o *e-mail*:

[treinodifícil\\_jogofácil@grancursosonline.com.br](mailto:treinodifícil_jogofácil@grancursosonline.com.br).

Nossa ouvidoria terá até dois dias úteis para responder à solicitação.

Desejamos uma excelente prova!



## FICHA TÉCNICA DO MATERIAL

grancursosonline.com.br

**CÓDIGO:**

2412023199M

**TIPO DE MATERIAL:**

Simulado Preparatório

**NUMERAÇÃO:**

5º Simulado

**NOME DO ÓRGÃO:**

Correios

Conhecimentos Básicos Comuns para todos os Cargos

**MODELO/BANCA:**

IBFC

**EDITAL:**

Pós-Edital

**DATA DE APLICAÇÃO:**

12/2024

**ÚLTIMA ATUALIZAÇÃO:**

12/2024

*Este material está sujeito a atualizações. O Gran não se responsabiliza por custos de impressão, que deve ser realizada sob responsabilidade exclusiva do aluno.*

**LÍNGUA PORTUGUESA**

Lucas Lemos

1 Naquela manhã de domingo, acordei cedo, mas não o suficiente para tomar o café com ele. Quando cheguei ao seu quarto, o poeta já estava morto. O que mais me chocou foi o silêncio:

5 parecia que a morte havia sido uma surpresa apenas para mim. Todos no apartamento andavam em círculos, preocupados com outras coisas, como se a morte fosse parte da rotina.

No entanto, havia algo de profundamente inquietante na ausência do poeta. Ele, que sempre havia sido uma voz ativa nas conversas, nas discussões, nas refeições, agora não estava mais ali. E não era só a falta de sua voz. Era a falta de sua presença.

15 Lembro-me de uma conversa que tivemos alguns dias antes. Falávamos sobre política, como sempre. Ele dizia que o poeta é o verdadeiro revolucionário, porque a poesia, por ser livre e intensa, pode mudar o mundo de maneira sutil,

20 mas poderosa. Eu ria da sua ingenuidade, e ele ria de mim, por achar que o mundo mudava só com política.

Agora, vendo o poeta morto, suas palavras ecoavam na minha mente. Será que ele tinha razão? Será que a poesia realmente tinha esse poder? Fiquei em silêncio, olhando para o corpo, esperando alguma resposta. Mas tudo o que restava era o vazio.

Aquela manhã foi o fim de uma era, não só porque o poeta se fora, mas porque, naquele momento, eu entendi que, sem poesia, a vida perde parte de seu sentido. E que, talvez, a revolução que ele tanto falava realmente precisasse da delicadeza dos versos para existir.

*Augusto Boal. A Morte Prematura do Poeta*

**1) Ao ler o texto acima, identifique a qual tipo pertence. Assinale a alternativa correta.**

- a) Informativo.
- b) Narrativo.
- c) Descritivo.
- d) Argumentativo.

**2) Assinale a alternativa que apresenta qual a ideia do poeta é lembrada no texto após sua morte.**

- a) A poesia é uma ferramenta revolucionária, capaz de mudar o mundo de forma sutil, mas poderosa.
- b) A política é o único caminho possível para promover mudanças significativas no mundo.
- c) A rotina e os diálogos cotidianos são mais importantes do que qualquer ideologia.
- d) A morte é um evento previsível e faz parte da rotina de qualquer lar.

**3) Leia o excerto: “Ele dizia que o poeta é o verdadeiro revolucionário.” (l. 17-18)**

**Assinale a alternativa correta para a palavra em destaque na área da morfologia:**

- a) adjetivo.
- b) predicativo do sujeito.
- c) advérbio.
- d) adjunto adverbial de qualidade.

**4) Em “No entanto, havia algo de profundamente inquietante na ausência do poeta” (l. 9-10), o conectivo destacado poderia ser substituído, sem prejuízo de sentido, por:**

- a) portanto.
- b) porquanto.
- c) todavia.
- d) além disso.

**5) Analise as afirmativas abaixo sobre a análise sintática da oração:**

**“(…) a vida perde parte de seu sentido” (l. 31-32).**

I – Sujeito composto: “a vida”.

II – Verbo transitivo direto: “perde”.

III – Objeto direto: “parte de seu sentido”.

**Estão corretas as afirmativas:**

- a) I, apenas.
- b) II, apenas.
- c) III, apenas.
- d) II e III, apenas.

- 6) **Observe a colocação pronominal na oração: “Lembro-me de uma conversa que tivemos alguns dias antes” (l. 15-16). Assinale a alternativa que justifica corretamente esse uso.**
- A oração em análise tem o pronome em posição proclítica, pois ele ocorre antes do verbo.
  - A oração em análise tem o pronome em posição mesoclítica, ou seja, o verbo está conjugado no futuro do pretérito.
  - A oração em análise tem o pronome em posição enclítica, ou seja, quando o pronome ocorre logo após o verbo e ambos são unidos por meio de hífen.
  - A oração em análise tem o pronome em posição enclítica, assim sendo, não se utiliza de hífen e o pronome ocorre entre dois verbos.
- 7) **O vocábulo “que”, destacado em “Ele dizia que o poeta é o verdadeiro revolucionário” (l. 17-18), cumpre um papel coesivo e introduz uma oração**
- subordinada adverbial.
  - coordenada explicativa.
  - subordinada substantiva.
  - subordinada adjetiva.
- 8) **Em “Quando cheguei ao seu quarto” (l. 3), o verbo destacado deve ser classificado, quanto à predicação, como:**
- intransitivo.
  - transitivo direto.
  - transitivo indireto.
  - transitivo direto e indireto.
- 9) **Assinale a alternativa em que todas as palavras estão corretamente acentuadas e seguem a mesma regra de acentuação.**
- fenômeno – análise – série.
  - hífen – saúde – juízes.
  - ausência – silêncio – consequência.
  - caráter – círculos – país.
- 10) **Assinale a alternativa que indica o sentido correto do emprego do termo “para” no trecho: “a revolução que ele tanto falava realmente precisasse da delicadeza dos versos para existir” (l. 33-34).**
- Conclusivo.
  - Finalidade.
  - Explicativo.
  - Concessivo.

**MATEMÁTICA**

Diego Ribeiro

- 11) **Um carteiro entregou  $\frac{3}{4}$  das encomendas durante a manhã e  $\frac{1}{5}$  à tarde. A porcentagem do total de encomendas que ainda falta para ele entregar é de:**
- 10%.
  - 5%.
  - 15%.
  - 20%.
- 12) **Um carteiro recebe um lote de 1.260 encomendas e precisa organizá-las em pilhas iguais, com a quantidade de encomendas em cada pilha sendo o maior divisor comum entre 1.260 e 210, que também seja um número primo. O número de pilhas formadas será de:**
- 180.
  - 120.
  - 140.
  - 210.
- 13) **Cinco carteiros entregam  $428 \times 9 \times 100$  pacotes em 6 dias, trabalhando 7 horas por dia. A quantidade de pacotes que seriam entregues por 8 carteiros em 9 dias, trabalhando 10 horas por dia, mantendo a eficiência, seria de:**
- 980 pacotes.
  - 1.200 pacotes.
  - 1.440 pacotes.
  - 1.680 pacotes.
- 14) **O valor de envio de uma encomenda dos correios foi reajustado em 25% e, em seguida, sofreu um desconto de 15%, resultando em um valor final de R\$ 204,00. O valor original do envio era de:**
- R\$ 168,00.
  - R\$ 184,00.
  - R\$ 192,00.
  - R\$ 220,00.
- 15) **Um cliente aplicou R\$ 4.800,00 a uma taxa de juros simples de 5% ao mês e, após um certo período, recebeu um montante de R\$ 6.000,00. O tempo que o dinheiro ficou aplicado foi de:**
- 3 meses.
  - 4 meses.
  - 5 meses.
  - 6 meses.

**NOÇÕES DE INFORMÁTICA**

Leonardo Vasconcelos

- 16) Com relação aos conceitos de site, portal e hiperlink, assinale a alternativa correta.**
- a) Um site é definido como uma plataforma que oferece serviços exclusivos a seus usuários, como e-mails e fóruns, característica que distingue os sites de portais.
  - b) Um portal é caracterizado por centralizar diferentes serviços e informações, sendo possível que inclua sites e links direcionados a outros recursos.
  - c) Hiperlinks são restritos ao uso interno de um site, não permitindo a navegação para outros domínios da web.
  - d) O principal objetivo de um portal é substituir a funcionalidade de sites individuais, concentrando todo o conteúdo em uma única página.
- 17) Sobre o uso de ferramentas de busca e técnicas de refinamento, assinale a alternativa correta.**
- a) A utilização de aspas ("" ) em uma busca retorna resultados que contenham todas as palavras dentro das aspas, independentemente da ordem em que aparecem.
  - b) O uso do operador OR entre palavras-chave restringe os resultados às páginas que contenham ambas as palavras, simultaneamente.
  - c) O operador site: pode ser utilizado para limitar a busca a um domínio específico, como site:correios.com.br, para encontrar apenas páginas do site dos Correios.
  - d) O operador \* (asterisco) é utilizado para excluir uma palavra específica dos resultados de busca.
- 18) Sobre o uso de teclas de atalho em navegadores (browsers), assinale a alternativa correta.**
- a) A combinação de teclas **Ctrl + N** é utilizada para abrir uma nova aba no navegador.
  - b) A combinação de teclas **Ctrl + W** é usada para fechar todas as abas abertas no navegador.
  - c) A combinação de teclas **Ctrl + T** abre uma nova aba no navegador.
  - d) A combinação de teclas **Ctrl + H** abre uma nova janela anônima no navegador.
- 19) Com relação ao uso de teclas de atalho no sistema operacional Windows, assinale a alternativa correta.**
- a) A combinação **Ctrl + P** é usada para copiar o conteúdo selecionado para a área de transferência.
  - b) A combinação **Alt + Tab** alterna entre as janelas abertas no sistema.
  - c) A combinação **Ctrl + S** fecha o aplicativo em uso.
  - d) A combinação **Windows + D** abre o Explorador de Arquivos diretamente na pasta Documentos.
- 20) No uso de correios eletrônicos, as pastas padrão desempenham funções específicas para organizar as mensagens. Assinale a alternativa que descreve corretamente a função da pasta "Rascunhos".**
- a) Armazenar mensagens enviadas com sucesso ao destinatário.
  - b) Guardar mensagens que não foram concluídas ou enviadas.
  - c) Conter mensagens que foram identificadas como possíveis ameaças de spam ou phishing.
  - d) Organizar mensagens recebidas de remetentes confiáveis.
- 21) Sobre os métodos de detecção utilizados por programas antivírus, assinale a alternativa correta.**
- a) A detecção por assinatura é eficiente para identificar novos tipos de vírus que não possuem padrões conhecidos.
  - b) A detecção heurística analisa o comportamento de programas em tempo real para identificar possíveis ameaças.
  - c) A detecção comportamental baseia-se na identificação de padrões pré-registrados de vírus.
  - d) A detecção por assinatura consiste na comparação de códigos suspeitos com uma base de dados de padrões conhecidos.
- 22) Em relação aos editores de apresentação, considere as afirmativas a seguir e assinale a correta.**
- a) Ao ocultar um slide, ele é excluído automaticamente da apresentação.
  - b) O comando "Apresentar do começo" exhibe a apresentação a partir do primeiro slide, incluindo os slides ocultos.
  - c) Slides ocultos podem ser reativados para exibição sem a necessidade de recriá-los.
  - d) O comando "Apresentar do começo" está disponível apenas no Microsoft PowerPoint.

- 23) No Microsoft Word, um usuário deseja criar um organograma, adicionar uma tabela para organizar informações numéricas e aplicar um título com estilo decorativo no cabeçalho do documento. As funções corretas para realizar essas tarefas são:
- inserir **SmartArt** para criar o organograma, **Inserir Tabela** para organizar os dados e aplicar **WordArt** no cabeçalho.
  - usar **Inserir Tabela** para criar o organograma, aplicar **WordArt** para organizar os dados e usar **SmartArt** no cabeçalho.
  - aplicar **WordArt** para criar o organograma, usar **SmartArt** para organizar os dados e inserir **Tabela** no cabeçalho.
  - utilizar **SmartArt** para criar o organograma e organizar os dados, e **WordArt** para o cabeçalho.
- 24) Uma empresa utiliza o seguinte critério para calcular os descontos em suas encomendas:
- Se o valor do pedido for maior ou igual a R\$ 100,00, será concedido um desconto de 10%.
  - Caso contrário, o desconto será de 5%.

Considere a planilha abaixo:

	A	B	C
1	Valor do Pedido	Desconto (%)	Valor com Desconto
2			
3			
4			
5			

A fórmula para calcular o desconto (%) na célula B2, usando a função SE no Microsoft Excel, seria:

- =SE(A2>=100;10%;5%)
  - =SE(A2>100;10;5)
  - =SE(A2>=100;"10%";"5%")
  - =SE(A2>100;"10%";"5%")
- 25) Um candidato está organizando arquivos no computador e precisa identificar rapidamente quais deles foram criados no Microsoft Word, no Excel e no PowerPoint. Considere as extensões abaixo:

- .docx
- .xlsx
- .pptx
- .pdf

Sobre essas extensões, é correto afirmar que:

- as extensões .docx, .xlsx e .pptx são usadas por padrão no pacote Microsoft Office, enquanto .pdf não é padrão deste pacote.
- apenas a extensão .docx é exclusiva do Microsoft Word, enquanto .xlsx e .pptx não fazem parte do pacote Microsoft Office.
- a extensão .pdf é usada por padrão pelo Microsoft PowerPoint para salvar apresentações, enquanto .xlsx é usada pelo Microsoft Excel.
- todas as extensões listadas (I, II, III e IV) são nativas do pacote Microsoft Office.



**CÓDIGO DE CONDUTA ÉTICA E INTEGRIDADE****Beto Fernandes****26) Assinale a única alternativa que não apresenta uma atribuição da Comissão de Ética.**

- a) Apurar, mediante denúncia ou de ofício, conduta em desacordo com as normas éticas pertinentes e aplicar censura, prevista em sua Norma de Funcionamento – NF.
- b) Realizar treinamento periódico, no mínimo anual, a empregados e administradores sobre o Código de Conduta Ética e Integridade e sobre a política de gestão de riscos.
- c) Orientar e aconselhar sobre a ética profissional de todos os abrangidos por este Código.
- d) Atuar como instância consultiva dos abrangidos pelo Código de Ética.

**27) Os trabalhos da Comissão de Ética devem ser desenvolvidos em observância a diversos fatores e princípios. É atribuição da Comissão de Ética, exceto:**

- a) adoção de outras medidas para evitar ou sanar desvios éticos, lavrando, se for o caso, o Acordo de Conduta Pessoal e Profissional (ACPP).
- b) recomendação de abertura de processo disciplinar, se a gravidade da conduta assim o exigir.
- c) encaminhar dispensa de função de confiança à Presidência da empresa.
- d) receber denúncias e as manifestações das partes interessadas, demandar e acompanhar providências e recomendar melhorias.

**28) Em relação aos diversos dispositivos do Código de Ética, analise as alternativas e, após, assinale a alternativa correta.**

- I – É vedada a aceitação de brindes que não tenham valor comercial ou sejam distribuídos por entidade de qualquer natureza a título de cortesia, propaganda, divulgação habitual ou por ocasião de eventos ou datas comemorativas de caráter histórico ou cultural, que não ultrapassem o valor unitário de R\$ 100,00 (cem reais).
- II – É aceitável brindes que sejam de caráter particular e, portanto, se destinem a agraciar exclusivamente um determinado colaborador.
- III – A Ouvidoria dos Correios é o órgão responsável por receber as denúncias e as manifestações das partes interessadas, demandar e acompanhar providências e recomendar melhorias.

**Assinale a alternativa correta.**

- a) Apenas o item I está certo.
- b) Apenas o item II está certo.
- c) Apenas o item III está certo.
- d) Todos os itens estão errados.

**29) A gestão do Código de Ética dos Correios é da competência do(a):**

- a) Diretoria de Administração.
- b) Presidência.
- c) Comissão de Ética.
- d) Conselho de Administração.

**30) Acerca do código de ética, assinale a alternativa incorreta.**

- a) Ao se confrontar com eventuais situações não contempladas neste documento, deve-se buscar, no Regulamento de Pessoal e nas demais normas internas, junto aos superiores hierárquicos, à Ouvidoria ou à Comissão de Ética, a orientação sobre a conduta adequada à situação.
- b) Nas relações com seus clientes, os Correios se comprometem a adotar boas práticas de governança corporativa.
- c) Todas as denúncias recebidas pela Comissão de Ética serão registradas no canal de denúncias da Ouvidoria.
- d) É vedado pleitear, solicitar, provocar ou sugerir a entrega de, receber ou aceitar, bem como prometer, oferecer, dar, doar ou pagar por brindes, presentes, hospitalidades e participações em eventos de qualquer espécie e em qualquer situação para si, familiares ou qualquer pessoa.





**CORREIOS**  
**5º SIMULADO**  
**CONHECIMENTOS BÁSICOS COMUNS PARA TODOS OS CARGOS (PÓS-EDITAL)**

**Gabarito**

1	2	3	4	5	6	7	8	9	10
B	A	A	C	D	C	C	A	C	B
11	12	13	14	15	16	17	18	19	20
B	A	C	C	C	B	C	C	B	B
21	22	23	24	25	26	27	28	29	30
D	C	A	C	A	B	D	C	C	B

# ASSINATURA ILIMITADA 9.0

**Valorize seu tempo  
e seu dinheiro:**

Estude para concursos com a única assinatura capaz de potencializar a sua compreensão do conteúdo e agilizar a sua aprovação. Só a **nova Assinatura Ilimitada 9.0 tem tudo na palma da sua mão**: são mais de 40 mil cursos com videoaulas e PDFs para todas as carreiras, 80 mil horas de audiolivros e 2,7 milhões de questões. E, agora, a Assinatura Ilimitada 9.0 está ainda mais tecnológica, confira:

## NUNCA MAIS ESTUDE SÓ, APRENDA COM A MAIA

Além dos nossos mais de 500 professores especialistas, **agora você tem a MAIA**, a assistente educacional inteligente que está sempre pronta para tirar dúvidas, comentar questões e recomendar e comparar os cursos e os concursos alinhados aos seus objetivos.

## CRONOGRAMA DE ESTUDOS ATUALIZADO

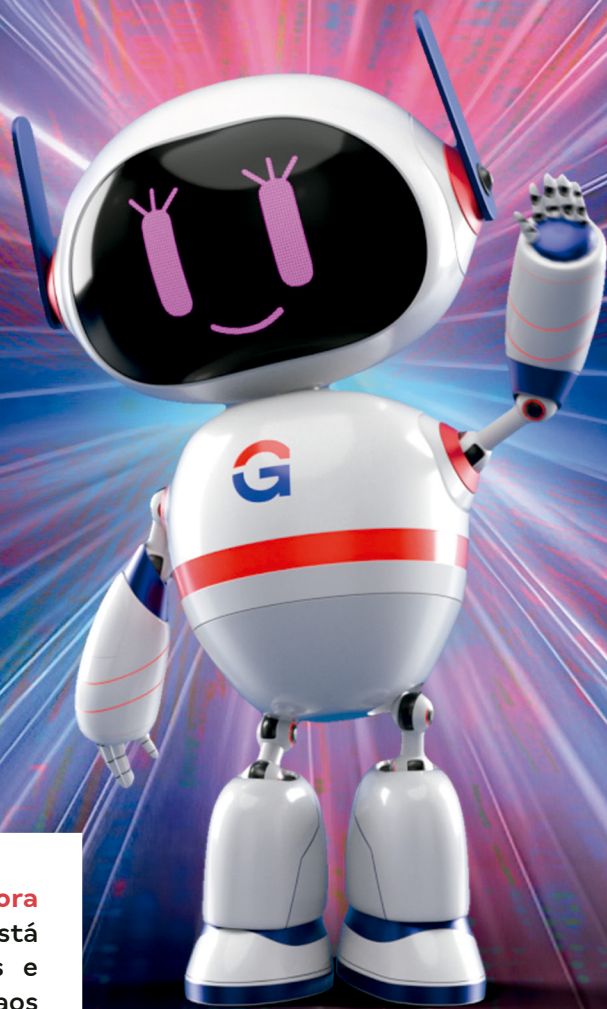
Edite o seu cronograma de estudos de acordo com a sua rotina: **mescle videoaulas com PDFs**, altere a sequência de conteúdos e selecione a quantidade de cursos que quiser.

## ELIMINE EXCESSOS


**Com os PDFs sintéticos do Gran**, você nunca mais precisará se preocupar em resumir o que estudou. Eles são resumos completos, objetivos e esquematizados, voltados para o estudo otimizado das matérias.

## MAIS TECNOLOGIA E USABILIDADE

A nova plataforma de estudos passou por uma remodelação na estrutura do menu. A página de cursos foi atualizada e o material de boas-vindas vai te surpreender ao explicar de maneira ágil como usar a plataforma. **Agora, você pode contar com app para o seu desktop**, implementação do modo noturno e Gran Comunidade na sala de aula.



### Contato para vendas:

 (61) 99884-6348 | De segunda a quinta até as 22h e sexta até as 21h.



Quero ser assinante  
ilimitado agora

**LÍNGUA PORTUGUESA**

Lucas Lemos

1 Naquela manhã de domingo, acordei cedo, mas não o suficiente para tomar o café com ele. Quando cheguei ao seu quarto, o poeta já estava morto. O que mais me chocou foi o silêncio:

5 parecia que a morte havia sido uma surpresa apenas para mim. Todos no apartamento andavam em círculos, preocupados com outras coisas, como se a morte fosse parte da rotina.

No entanto, havia algo de profundamente

10 inquietante na ausência do poeta. Ele, que sempre havia sido uma voz ativa nas conversas, nas discussões, nas refeições, agora não estava mais ali. E não era só a falta de sua voz. Era a falta de sua presença.

15 Lembro-me de uma conversa que tivemos alguns dias antes. Falávamos sobre política, como sempre. Ele dizia que o poeta é o verdadeiro revolucionário, porque a poesia, por ser livre e intensa, pode mudar o mundo de maneira sutil,

20 mas poderosa. Eu ria da sua ingenuidade, e ele ria de mim, por achar que o mundo mudava só com política.

Agora, vendo o poeta morto, suas palavras ecoavam na minha mente. Será que ele tinha

25 razão? Será que a poesia realmente tinha esse poder? Fiquei em silêncio, olhando para o corpo, esperando alguma resposta. Mas tudo o que restava era o vazio.

Aquela manhã foi o fim de uma era, não só

30 porque o poeta se fora, mas porque, naquele momento, eu entendi que, sem poesia, a vida perde parte de seu sentido. E que, talvez, a revolução que ele tanto falava realmente precisasse da delicadeza dos versos para existir.

*Augusto Boal. A Morte Prematura do Poeta*

1) **Ao ler o texto acima, identifique a qual tipo pertence. Assinale a alternativa correta.**

- a) Informativo.
- b) Narrativo.
- c) Descritivo.
- d) Argumentativo.

**Letra b.**

**Assunto abordado:** Tipologia textual.

O texto é predominantemente narrativo, pois apresenta uma sequência de eventos e reflexões do narrador a partir da morte de um poeta, com desenvolvimento de um enredo, personagens e uma linha temporal que conduz a história.

2) **Assinale a alternativa que apresenta qual a ideia do poeta é rememorada no texto após sua morte.**

- a) A poesia é uma ferramenta revolucionária, capaz de mudar o mundo de forma sutil, mas poderosa.
- b) A política é o único caminho possível para promover mudanças significativas no mundo.
- c) A rotina e os diálogos cotidianos são mais importantes do que qualquer ideologia.
- d) A morte é um evento previsível e faz parte da rotina de qualquer lar.

**Letra a.**

**Assunto abordado:** Compreensão e interpretação de textos.

A alternativa certa é a letra A, que ressalta o tema central do texto, conectando a memória do narrador ao impacto da ausência do poeta e à reavaliação de sua visão sobre o mundo.

3) **Leia o excerto: “Ele dizia que o poeta é o verdadeiro revolucionário.” (l. 17-18)**

**Assinale a alternativa correta para a palavra em destaque na área da morfologia:**

- a) adjetivo.
- b) predicativo do sujeito.
- c) advérbio.
- d) adjunto adverbial de qualidade.

**Letra a.**

**Assunto abordado:** Emprego das classes de palavras.

A palavra “verdadeiro” é um adjetivo que caracteriza o substantivo “revolucionário”. Sintaticamente, desempenhará função de adjunto adnominal.

4) **Em “No entanto, havia algo de profundamente inquietante na ausência do poeta” (l. 9-10), o conectivo destacado poderia ser substituído, sem prejuízo de sentido, por:**

- a) portanto.
- b) porquanto.
- c) todavia.
- d) além disso.

**Letra c.**

**Assunto abordado:** Emprego das classes de palavras.

A locução “no entanto” tem valor adversativo, assim como a conjunção “todavia”. Por isso, a letra C está certa. A conjunção “portanto” significa conclusão; “porquanto” indica causa; e “além disso” tem valor de adição.

- 5) **Analise as afirmativas abaixo sobre a análise sintática da oração:**  
 “(...) a vida perde parte de seu sentido” (l. 31-32).

I – Sujeito composto: “a vida”.  
 II – Verbo transitivo direto: “perde”.  
 III – Objeto direto: “parte de seu sentido”.

**Estão corretas as afirmativas:**

- a) I, apenas.  
 b) II, apenas.  
 c) III, apenas.  
 d) II e III, apenas.

**Letra d.**

**Assunto abordado:** Sintaxe da oração e do período.

Em “a vida perde parte de seu sentido”, o verbo “perde” é transitivo direto já que exige um complemento sem preposição. Ou seja, a expressão “parte de seu sentido” exerce a função de objeto direto. Por fim, o trecho “a vida” exerce a função sintática de sujeito simples por conter um único núcleo. Sendo assim, a letra D está certa.

- 6) **Observe a colocação pronominal na oração:**  
 “Lembro-me de uma conversa que tivemos alguns dias antes” (l. 15-16). **Assinale a alternativa que justifica corretamente esse uso.**
- a) A oração em análise tem o pronome em posição proclítica, pois ele ocorre antes do verbo.  
 b) A oração em análise tem o pronome em posição mesoclítica, ou seja, o verbo está conjugado no futuro do pretérito.  
 c) A oração em análise tem o pronome em posição enclítica, ou seja, quando o pronome ocorre logo após o verbo e ambos são unidos por meio de hífen.  
 d) A oração em análise tem o pronome em posição enclítica, assim sendo, não se utiliza de hífen e o pronome ocorre entre dois verbos.

**Letra c.**

**Assunto abordado:** Sintaxe da oração e do período.

Em “Lembro-me de uma conversa que tivemos alguns dias antes”, ocorre uma ênclise obrigatória, já que o pronome oblíquo átono jamais poderá iniciar uma frase.

- 7) **O vocábulo “que”, destacado em “Ele dizia que o poeta é o verdadeiro revolucionário” (l. 17-18), cumpre um papel coesivo e introduz uma oração**
- a) subordinada adverbial.  
 b) coordenada explicativa.  
 c) subordinada substantiva.  
 d) subordinada adjetiva.

**Letra c.**

**Assunto abordado:** Sintaxe da oração e do período.

Em “Ele dizia que o poeta é o verdadeiro revolucionário”, o vocábulo “que” é uma conjunção integrante e introduz oração subordinada substantiva que desempenha a função de objeto direto da forma verbal “dizia”.

- 8) **Em “Quando cheguei ao seu quarto” (l. 3), o verbo destacado deve ser classificado, quanto à predicação, como:**
- a) intransitivo.  
 b) transitivo direto.  
 c) transitivo indireto.  
 d) transitivo direto e indireto.

**Letra a.**

**Assunto abordado:** Regência nominal e verbal.

O verbo “chegar” é considerado um verbo intransitivo circunstancial, por exigir um complemento adjunto adverbial. Isto é, a expressão “ao seu quarto” exerce a função de adjunto adverbial de lugar.



9) Assinale a alternativa em que todas as palavras estão corretamente acentuadas e seguem a mesma regra de acentuação.

- a) fenômeno – análise – série.
- b) hífen – saúde – juízes.
- c) ausência – silêncio – consequência.
- d) caráter – círculos – país.

**Letra c.**

**Assunto abordado:** Acentuação gráfica.

- a) Errada. Todas as palavras estão de acordo com as regras de acentuação gráfica; no entanto, são acentuadas por motivos diferentes: “fenômeno” (proparoxítona), “análise” (proparoxítona), e “série” (paroxítona terminada em ditongo).
- b) Errada. “hífen” é acentuada por ser paroxítona terminada em “n”; e as palavras “saúde” e “juízes” são acentuadas por conter hiato.
- c) Certa. As três palavras são acentuadas por ser paroxítonas terminadas em ditongo.
- d) Errada. “caráter” é uma paroxítona terminada em “r”; “círculos” é uma proparoxítona; e “país” é um hiato.

10) Assinale a alternativa que indica o sentido correto do emprego do termo “para” no trecho: “a revolução que ele tanto falava realmente precisasse da delicadeza dos versos para existir” (l. 33-34).

- a) Conclusivo.
- b) Finalidade.
- c) Explicativo.
- d) Concessivo.

**Letra b.**

**Assunto abordado:** Emprego das classes de palavras.

Sempre que tivermos a preposição “para” seguida de um verbo no infinitivo, teremos valor de finalidade. Por isso, a letra B está certa.

## MATEMÁTICA

Diego Ribeiro

11) Um carteiro entregou  $\frac{3}{4}$  das encomendas durante a manhã e  $\frac{1}{5}$  à tarde. A porcentagem do total de encomendas que ainda falta para ele entregar é de:

- a) 10%.
- b) 5%.
- c) 15%.
- d) 20%.

**Letra b.**

**Assunto abordado:** Porcentagem – frações.

A fração total entregue é  $\frac{3}{4} + \frac{1}{5} = \frac{5.3 + 4.1}{20} = \frac{19}{20}$ , então ele ainda precisa entregar  $1 - \frac{19}{20} = \frac{1}{20} = \frac{5}{100} = 5\%$ .

12) Um carteiro recebe um lote de 1.260 encomendas e precisa organizá-las em pilhas iguais, com a quantidade de encomendas em cada pilha sendo o maior divisor comum entre 1.260 e 210, que também seja um número primo. O número de pilhas formadas será de:

- a) 180.
- b) 120.
- c) 140.
- d) 210.

**Letra a.**

**Assunto abordado:** Números inteiros.

Para resolver, encontramos o maior divisor primo comum entre 1.260 e 210.

Fatorando:

1.260	2
630	2
315	3
105	3
35	5
7 7	
1	

$$1.260 = 2^2 \times 3^2 \times 5 \times 7$$

210	2
105	3
35	5
7	7
1	5
7 7	
1	

$$210 = 2 \times 3 \times 5 \times 7$$

O maior divisor primo comum é 7.

Assim, como temos 1.260 encomendas e cada pilha deve ter 7 encomendas:

$$1.260/7 = 180 \text{ pilhas.}$$

- 13) Cinco carteiros entregam  $428 \times 9 \times 100$  pacotes em 6 dias, trabalhando 7 horas por dia. A quantidade de pacotes que seriam entregues por 8 carteiros em 9 dias, trabalhando 10 horas por dia, mantendo a eficiência, seria de:
- 980 pacotes.
  - 1.200 pacotes.
  - 1.440 pacotes.
  - 1.680 pacotes.

Letra c.

**Assunto abordado:** Regra de 3 composta.

Grandezas:

Carteiros	dias	horas	pacotes
5	6	7	420
8	9	10	x

Utilizando a regra do processo x produto, temos:

Carteiros	dias	horas	pacotes
5	6	7	420
8	9	10	x

$$5.6.7.x = 8.9.10.420$$

$$210x = 302.400$$

$$X = 302.400/210$$

$$X = 1.440.$$

- 14) O valor de envio de uma encomenda dos correios foi reajustado em 25% e, em seguida, sofreu um desconto de 15%, resultando em um valor final de R\$ 204,00. O valor original do envio era de:
- R\$ 168,00.
  - R\$ 184,00.
  - R\$ 192,00.
  - R\$ 220,00.

Letra c.

**Assunto abordado:** Porcentagem – Aumento e desconto.

Seja x o valor original.

Após o aumento de 25%, o valor é 1,25x.

Após o desconto de 15%, o valor final é  $1,25 \times 0,85(100 - 15) = 204$ .

Resolvendo:

$$x = 204/1,0625$$

$$x = 192,00.$$

# ASSINATURA ILIMITADA 9.0

Mude de vida. Garanta seu futuro com a melhor plataforma de estudos para concurso público.

A realização do seu sonho merece um investimento de qualidade. Não desperdice tempo, dinheiro e energia. Invista no seu sucesso, no seu futuro e na sua realização profissional. Assine **AGORA** a melhor e mais completa plataforma de ensino para concursos públicos. Sua nomeação na palma da sua mão com a **Assinatura Ilimitada 9.0** do Gran Cursos Online.



#### FACILITE SEUS ESTUDOS:

rotas de aprovação, mapas mentais, resumos e exercícios irão te guiar por um caminho mais simples e rápido.



#### TUDO NO SEU TEMPO E ESPAÇO:

faça o download de videoaulas e de PDFs e estude onde e quando você quiser e puder.



#### VOCÊ NÃO ESTÁ SOZINHO:

mentorias diárias, ao vivo, e fórum de dúvidas não te deixarão só nesta caminhada.



#### TUDO DE NOVO QUANTAS VEZES VOCÊ QUISER:

quantas vezes você quiser, quantas vezes você precisar, estude com o material mais atualizado e de melhor qualidade do mercado.



#### NÚMEROS GRANDES:

milhares de alunos aprovados, mais de 2,8 milhões de questões, mais de 35 mil cursos e centenas de professores para te ajudar a passar.



#### TUDO NA SUA MÃO:

só a Assinatura Ilimitada oferece, de forma livre e gratuita: Gran Questões, Gerenciador de Estudos, Audiobooks e muito mais!

Contato para vendas:

(61) 99884-6348 | De segunda a quinta até as 22h e sexta até as 21h.



Quero ser assinante ilimitado agora