



FOLHA DE ROSTO ORIENTATIVA PARA PROVA OBJETIVA

LEIA AS ORIENTAÇÕES COM CALMA E ATENÇÃO!

INSTRUÇÕES GERAIS

- Atenção ao tempo de duração da prova, que já inclui o preenchimento da folha de respostas.
- Cada uma das questões da prova objetiva está vinculada ao comando que imediatamente a antecede e contém orientação necessária para resposta. Para cada questão, existe apenas UMA resposta válida e de acordo com o gabarito.
- Faltando uma hora para o término do simulado, você receberá um *e-mail* para preencher o cartão-resposta, a fim de avaliar sua posição no *ranking*. Basta clicar no botão vermelho de PREENCHER GABARITO, que estará no *e-mail*, ou acessar a página de *download* da prova. Você deve fazer o cadastro em nossa plataforma para participar do *ranking*. Não se preocupe: o cadastro é grátis e muito simples de ser realizado.
 - **Se a sua prova for estilo Certo ou Errado (CESPE/CEBRASPE):**
marque o campo designado com o código C, caso julgue o item CERTO; ou o campo designado com o código E, caso julgue o item ERRADO. Se optar por não responder a uma determinada questão, marque o campo “EM BRANCO”. Lembrando que, neste estilo de banca, uma resposta errada anula uma resposta certa.
Obs.: Se não houver sinalização quanto à prova ser estilo Cespe/Cebraspe, apesar de ser no estilo CERTO e ERRADO, você não terá questões anuladas no cartão-resposta em caso de respostas erradas.
 - **Se a sua prova for estilo Múltipla Escolha:**
marque o campo designado com a letra da alternativa escolhida (A, B, C, D ou E). É preciso responder a todas as questões, pois o sistema não permite o envio do cartão com respostas em branco.
- Uma hora após o encerramento do prazo para preencher o cartão-resposta, você receberá um *e-mail* com o gabarito para conferir seus acertos e erros. Caso você seja aluno da Assinatura Ilimitada, você receberá, com o gabarito, a prova completa comentada – uma vantagem exclusiva para assinantes, com acesso apenas pelo *e-mail* e pelo ambiente do aluno.
- Não serão realizadas correções individuais das provas discursivas.

Em caso de solicitação de recurso para alguma questão, envie para o *e-mail*:

treinodificil_jogofacil@grancursosonline.com.br.

Nossa ouvidoria terá até dois dias úteis para responder à solicitação.

Desejamos uma excelente prova!



FICHA TÉCNICA DO MATERIAL

grancursosonline.com.br

CÓDIGO:

2411076487M

TIPO DE MATERIAL:

Simulado Preparatório

NUMERAÇÃO:

2º Simulado

NOME DO ÓRGÃO:

Correios

Conhecimentos Básicos Comuns para todos os Cargos

MODELO/BANCA:

IBFC

EDITAL:

Pós-Edital

DATA DE APLICAÇÃO:

11/2024

ÚLTIMA ATUALIZAÇÃO:

11/2024

Este material está sujeito a atualizações. O Gran não se responsabiliza por custos de impressão, que deve ser realizada sob responsabilidade exclusiva do aluno.

LÍNGUA PORTUGUESA

Letícia Bastos

Leia o texto abaixo para responder às questões de 1 a 10.

Fim do Livro?**Arlindo Machado**

1 No prefácio à obra clássica de Henry-
Jean Martin (1992:14) sobre a história do livro,
o historiador Lucien Febvre vislumbrara um
possível desaparecimento desse instrumento tido
5 como dos mais fundamentais na construção das
civilizações modernas. "Não temos certeza de
que o livro possa ainda por muito tempo continuar
a desempenhar seu papel, ameaçado como está
por tantas invenções baseadas em princípios
10 totalmente diferentes".

Para o ilustre historiador, o livro, "que começou
sua carreira na metade do século XV", parece hoje
resumir-se a um acontecimento datado: depois
de ter contribuído para a revolução do mundo
15 moderno, ele encontra-se agora constrangido a
justificar o seu papel numa sociedade governada
pela velocidade, numa sociedade em que as
informações circulam segundo a temporalidade
própria das ondas eletromagnéticas e das redes
20 de fibras ópticas.

O modo de produção do livro é lento demais
para um mundo que sofre mutações vertiginosas
a cada minuto. Os atrativos do livro empalidecem
diante do turbilhão de possibilidades aberto pelos
25 meios audiovisuais, enquanto sua estrutura
e funcionalidade padecem de uma rigidez
cadavérica quando comparadas com os recursos
informatizados, interativos e multimidiáticos das
escrituras eletrônicas.

30 Como se tudo não bastasse, os custos
de produção do livro impresso crescem agora
em progressão geométrica (e não apenas no
Brasil), chegando mesmo a ultrapassar os custos
de muitos dos novos meios, mesmo dos mais
35 sofisticados. Ora, como se sabe, a ampla difusão
a preços baixos foi a principal responsável pelo
sucesso da imprensa como forma de circulação
de ideias a partir do Renascimento. Caso se
intensifique a tendência de encarecimento
40 progressivo e de eficácia regressiva, é de se
supor que, dentro de mais algum tempo, o livro
de papel será um artigo de luxo, vendido em
antiquários e lojas de porcelanas para uma seleta
clientela de resistentes nostálgicos.

45 Se o livro vai morrer ou não, essa é uma
discussão restrita apenas aos círculos de
filólogos, pois, no fundo, tudo é uma questão
de definir o que estamos chamando de livro.

O homem continuará, de qualquer maneira,
50 a inventar dispositivos para dar permanência,
consistência e alcance ao seu pensamento e às
invenções de sua imaginação. E tudo fará também
para que esses dispositivos sejam adequados
ao seu tempo. A sabedoria, como dizia Brecht,
55 continuará sempre passando de boca em boca,
mas nada impede que estendamos um microfone
às bocas que falam, para lhes dar maior alcance.

Fonte: <https://www.scielo.br/fj/ea/a/TGCqQnq7sScKqsfC-54tcDjpl>. Acesso em: 12 nov. 2024. Com adaptações.

1) **De acordo com o texto "Fim do Livro?", de Arlindo Machado, o autor explora o impacto das novas tecnologias e do avanço dos meios audiovisuais sobre o livro tradicional. Considerando o contexto e as ideias apresentadas no texto, é correto afirmar que:**

- o livro, embora ameaçado pelos meios eletrônicos, continuará sendo a principal fonte de difusão de ideias na sociedade moderna, de acordo com o autor.
- a produção lenta e os altos custos do livro impresso são apontados como fatores que podem contribuir para a sua sobrevivência em um mundo cada vez mais rápido e digital.
- segundo Lucien Febvre, o livro, apesar de sua importância histórica, deve justificar seu papel em uma sociedade que valoriza cada vez mais a rapidez e a difusão instantânea de informações.
- o autor defende que os meios audiovisuais e digitais têm pouco impacto sobre a função e a relevância do livro tradicional nas sociedades contemporâneas.

2) **Com base no texto, sobre o possível desaparecimento do livro impresso, é correto afirmar que:**

- o autor defende que o livro impresso se tornará mais acessível economicamente, o que garantirá sua sobrevivência no mercado global.
- o encarecimento do livro impresso e a rapidez dos meios digitais são apontados como fatores que ameaçam o papel tradicional do livro na sociedade moderna.
- de acordo com o autor, a lentidão na produção do livro impresso favorece a sua preservação como um item exclusivo e valorizado em ambientes culturais e acadêmicos.
- o texto sugere que o livro sempre desempenhará um papel central na sociedade, mesmo com o avanço das tecnologias digitais.

- 3) **O papel do livro impresso na sociedade moderna está sendo questionado principalmente porque:**
- o modo de produção do livro é lento demais para acompanhar o ritmo das mudanças tecnológicas e informacionais que ocorrem em uma sociedade cada vez mais veloz.
 - as novas tecnologias digitais, como a internet e os dispositivos eletrônicos, têm contribuído para a diminuição dos custos de produção de livros, tornando o livro impresso obsoleto.
 - o livro impresso, por sua natureza física, tornou-se obsoleto frente às ferramentas digitais interativas, que oferecem uma melhor experiência de leitura e aprendizado.
 - a sociedade moderna, segundo o autor, não vê mais utilidade no livro impresso devido à sua rigidez e falta de interatividade, preferindo os dispositivos eletrônicos.
- 4) **O autor menciona que o livro impresso enfrenta desafios na sociedade moderna. A razão principal para o questionamento do futuro do livro impresso é:**
- a crescente preferência das pessoas por fontes de conhecimento baseadas exclusivamente em mídias audiovisuais.
 - o fato de que o livro impresso, por ser uma invenção antiga, perdeu totalmente sua relevância na sociedade contemporânea.
 - a dificuldade do livro impresso em competir com a rapidez, interatividade e flexibilidade oferecidas pelos dispositivos digitais e escrituras eletrônicas.
 - o aumento significativo nos custos de produção do livro impresso, o que inviabiliza sua ampla difusão e circulação de ideias.
- 5) **Com base no texto "Fim do Livro?" de Arlindo Machado, pode-se afirmar que o gênero textual do texto é predominantemente:**
- Publicitário, pois o texto promove o consumo de novos dispositivos tecnológicos.
 - Narrativo, visto que conta uma história sobre o surgimento e a transformação do livro impresso.
 - Dissertativo-argumentativo, pois o autor desenvolve uma análise crítica e reflexiva sobre o papel e o futuro do livro impresso, apresentando argumentos e hipóteses.
 - Instrucional, uma vez que ensina sobre a história e as mudanças nos meios de circulação de ideias.
- 6) **No contexto do texto "Fim do Livro?", o termo "rigidez cadavérica", utilizado pelo autor para se referir à estrutura do livro, estabelece um sentido conotativo de:**
- estagnação e falta de adaptação às mudanças rápidas do mundo moderno.
 - fragilidade e vulnerabilidade frente às tecnologias contemporâneas.
 - durabilidade e resistência em meio às transformações digitais.
 - modernidade e flexibilidade diante das novas formas de comunicação.
- 7) **Em relação às regras de acentuação gráfica, analise as palavras a seguir, e escolha a alternativa que indica corretamente a palavra que segue a regra e a justificativa de acentuação correta.**
- "Prefácio", acentuada por ser uma proparoxítona.
 - "História", acentuada por ser uma paroxítona terminada em ditongo.
 - "Clássica", acentuada por ser um hiato.
 - "Fenômeno", acentuada por ser uma paroxítona terminada em -o.
- 8) **No trecho "O livro, que começou sua carreira na metade do século XV, parece hoje resumir-se a um acontecimento datado", as palavras sublinhadas pertencem a diferentes classes gramaticais. Assinale a alternativa que apresenta a classificação correta de acordo com a morfologia.**
- "que" – pronome relativo; "resumir-se" – verbo pronominal; "hoje" – advérbio de tempo.
 - "que" – conjunção integrante; "resumir-se" – locução verbal; "hoje" – substantivo.
 - "que" – conjunção integrante; "resumir-se" – verbo pronominal; "hoje" – substantivo.
 - "que" – preposição; "resumir-se" – verbo transitivo direto; "hoje" – pronome demonstrativo.
- 9) **No trecho "Os custos de produção do livro impresso crescem agora em progressão geométrica", analise a classe gramatical da palavra "impresso".**
- Verbo.
 - Adjetivo.
 - Advérbio.
 - Substantivo.

- 10) No trecho "*O modo de produção do livro é lento demais para um mundo que sofre mudanças vertiginosas a cada minuto*", identifique a função sintática de "para um mundo".
- Objeto indireto.
 - Adjunto adnominal.
 - Complemento nominal.
 - Adjunto adverbial.

MATEMÁTICA
Diego Ribeiro

- 11) Um carteiro percorreu $\frac{2}{3}$ de sua rota e ainda tem 7,5 km para percorrer. A distância total da rota é de:
- 12 km.
 - 22,5 km.
 - 15 km.
 - 30 km.
- 12) Uma frota de 6 veículos dos correios percorre 450 km em 5 dias, operando 8 horas por dia. Se a frota passar a operar 10 horas por dia e com 8 veículos, a distância percorrida em 3 dias será:
- 450 km.
 - 500 km.
 - 540 km.
 - 600 km.
- 13) Um pacote que custava R\$ 120,00 sofreu dois aumentos consecutivos de 10% e 15%. O preço final do pacote é:
- R\$ 140,60.
 - R\$ 151,80.
 - R\$ 148,20.
 - R\$ 145,20.
- 14) Um cliente aplicou R\$ 2.000,00 a uma taxa de 4% ao mês, por um período de tempo desconhecido. Ao final, recebeu R\$ 2.560,00. O tempo de aplicação foi de:
- 6 meses.
 - 7 meses.
 - 8 meses.
 - 10 meses.

- 15) A quantidade de encomendas diárias que um carteiro consegue entregar depende do tempo disponível de trabalho diário, sendo descrita pela função linear $Q(t) = 5t + 15$, em que t é o número de horas trabalhadas. A quantidade de encomendas que o carteiro entregaria se trabalhasse 12 horas por dia é:
- 75.
 - 60.
 - 80.
 - 95.

INFORMÁTICA
Leonardo Vasconcelos

- 16) Assinale a alternativa que descreve corretamente a função de uma URL.
- Uma URL é utilizada para armazenar arquivos diretamente na internet, sem precisar de servidores.
 - A URL é uma forma de organizar arquivos e pastas no sistema de um computador local, semelhante ao diretório.
 - Uma URL é o endereço de um recurso na internet, que especifica a sua localização e como acessá-lo.
 - A URL permite modificar diretamente as configurações de um site, caso o usuário tenha acesso ao código-fonte.
- 17) Em uma ferramenta de busca, indique a opção que representa uma forma de utilizar a pesquisa avançada para localizar um tipo específico de arquivo na web.
- Utilizar aspas ao redor da palavra-chave para garantir que todas as páginas encontradas tenham exatamente a mesma frase.
 - Adicionar o termo "filetype:PDF" à pesquisa para retornar apenas arquivos no formato PDF.
 - Inserir o sinal de adição (+) antes das palavras que devem aparecer obrigatoriamente nos resultados.
 - Usar o operador "OR" entre duas palavras para excluir uma delas dos resultados.

- 18) **Em relação à navegação anônima, presente em diversos navegadores de internet, é correto afirmar que:**
- no modo anônimo, os sites visitados não podem coletar nenhum tipo de dado do usuário.
 - a navegação anônima impede que o provedor de internet rastreie as atividades do usuário.
 - a navegação anônima exclui o histórico de navegação e cookies ao fechar o navegador.
 - no modo anônimo, o navegador bloqueia automaticamente anúncios e rastreadores.
- 19) **No Sistema Operacional Windows 11, indique o atalho que permite minimizar todas as janelas abertas e exibir a área de trabalho.**
- Windows + Tab
 - Windows + D
 - Ctrl + Shift + Esc
 - Alt + F4
- 20) **No contexto do correio eletrônico, assinale a alternativa que define corretamente a função da Caixa de Entrada (Inbox).**
- Armazena todas as mensagens enviadas, incluindo as que foram respondidas e encaminhadas.
 - Armazena as mensagens que ainda não foram finalizadas ou enviadas, permitindo que o usuário continue a edição posteriormente.
 - Armazena as mensagens recebidas, independentemente de terem sido lidas ou não.
 - Armazena as mensagens que foram identificadas automaticamente como possíveis ameaças ou spam.
- 21) **Em relação à segurança da informação, os programas antivírus e firewall desempenham funções distintas. Sobre esses programas, é correto afirmar que:**
- o antivírus é responsável por bloquear acessos externos indesejados à rede, enquanto o firewall detecta e remove programas maliciosos do computador.
 - o antivírus protege contra malwares, como vírus e spyware, enquanto o firewall controla o tráfego de rede, permitindo ou bloqueando conexões com base em regras de segurança.
 - o antivírus é o único programa necessário para proteger um computador contra ameaças externas, pois o firewall só é útil em redes corporativas.
 - o firewall protege o sistema contra malwares, enquanto o antivírus monitora o tráfego de rede e impede acessos não autorizados.
- 22) **No Microsoft PowerPoint 365, indique o atalho que é utilizado para iniciar a apresentação de slides a partir do início.**
- F5
 - Ctrl + P
 - Alt + Tab
 - Shift + F5
- 23) **No Microsoft Word 365, indique a guia que deve ser acessada para adicionar uma tabela em um documento.**
- Exibir
 - Inserir
 - Layout
 - Design
- 24) **No Microsoft Excel 365, indique a função utilizada para calcular a média de um intervalo de células.**
- SOMA
 - MÉDIA
 - MÍNIMO
 - CONT.VALORES
- 25) **Assinale a opção que corresponde a uma extensão de arquivo de vídeo.**
- .docx
 - .xlsx
 - .mp3
 - .mp4

CÓDIGO DE CONDUTA ÉTICA E INTEGRIDADE
Beto Fernandes

- 26) **Com base no artigo 3º do Código de Conduta Ética e Integridade dos Correios, assinale a alternativa correta sobre o negócio, missão, visão e valores da empresa.**
- A missão dos Correios é ser uma plataforma física e digital integrada, de excelência, para o fornecimento de soluções de comunicação e logística.
 - A visão dos Correios é conectar pessoas, instituições e negócios por meio de soluções de comunicação e logísticas acessíveis, confiáveis e competitivas.
 - O negócio dos Correios é oferecer produtos e serviços diversos para atender à demanda de clientes em todo o território nacional.
 - A visão dos Correios é baseada em seus valores de adaptabilidade, responsabilidade e respeito às pessoas, assegurando a sustentabilidade do negócio.

27) Com base no artigo 4º do Código de Conduta Ética e Integridade dos Correios, assinale a alternativa incorreta em relação aos princípios adotados pela empresa.

- a) O princípio da dignidade humana e respeito às pessoas valoriza a vida e afirma a cidadania, preservando a integridade física e moral, e respeitando as diferenças individuais e a diversidade dos grupos sociais.
- b) O princípio da impessoalidade refere-se à prevalência do interesse público sobre o particular, garantindo objetividade e imparcialidade nas decisões, ações e uso dos recursos da empresa.
- c) O princípio da integridade preza pela honestidade e probidade, mantendo coerência entre discurso e prática, com postura ativa contra qualquer forma de fraude ou corrupção.
- d) O princípio da transparência refere-se à prevalência do interesse público sobre o particular, promovendo objetividade e imparcialidade nas ações dos Correios.

28) Com base no Código de Conduta Ética e Integridade dos Correios, assinale a alternativa incorreta sobre os compromissos dos empregados com a empresa.

- a) Os empregados devem zelar pelo uso adequado dos recursos e informações dos Correios, respeitando as normas de segurança e confidencialidade.
- b) Os empregados devem seguir as orientações da empresa para assegurar um ambiente de trabalho ético, colaborativo e respeitoso.
- c) Os empregados têm o compromisso de conhecer, cumprir e colaborar com a gestão do Código de Conduta Ética com o apoio da Comissão de Ética, do presidente e das Diretorias dos Correios.
- d) Os empregados devem cumprir as normas internas dos Correios, assegurando que suas ações estejam alinhadas aos valores e princípios da empresa.

29) Com base no Código de Conduta Ética e Integridade dos Correios, assinale a alternativa correta.

- a) A Comissão de Ética dos Correios tem autonomia para aplicar sanções disciplinares, incluindo demissão, para infrações ao Código de Conduta Ética.
- b) A atividade da Comissão de Ética é regulada pela Norma de Funcionamento, aprovada pela Diretoria Executiva dos Correios.
- c) O recebimento de presentes de valor superior a R\$ 100,00 pelos empregados deve ser registrado em relatório interno, com justificativa.
- d) A Comissão de Ética deve garantir a imparcialidade na apuração dos fatos, assegurando a proteção à honra da pessoa denunciada e ao sigilo do denunciante, caso este assim deseje.

30) Considerando o Código de Conduta Ética e Integridade dos Correios, assinale a alternativa correta.

- a) A Ouvidoria dos Correios é o órgão responsável por receber as denúncias e as manifestações das partes interessadas, demandar e acompanhar providências, recomendar melhorias e aplicar a penalidade de censura.
- b) As denúncias internas e externas, relativas ao descumprimento do Código de Conduta Ética e Integridade dos Correios e das demais normas éticas, serão enviadas preferencialmente à Ouvidoria, por meio da internet ou intranet, a partir do link Denúncias da página principal ou pelo telefone 0900 725 0100.
- c) É permitida a aceitação de brindes de até R\$ 100,00 (cem reais) cuja periodicidade de distribuição não seja inferior a 12 (doze) meses e desde que sejam de caráter geral e, portanto, não se destinem a agraciar exclusivamente um determinado colaborador.
- d) É vedado pleitear, solicitar, provocar ou sugerir a entrega de receber ou aceitar, bem como prometer, oferecer, dar, doar ou pagar por brindes, presentes, hospitalidades e participações em eventos de qualquer espécie e em qualquer situação para si, familiares ou qualquer pessoa, a menos que seja para aperfeiçoar o exercício de suas atribuições na Instituição.



CORREIOS
2º SIMULADO
CONHECIMENTOS BÁSICOS COMUNS PARA TODOS OS CARGOS (PÓS-EDITAL)

Gabarito

1	2	3	4	5	6	7	8	9	10
C	B	A	C	C	A	B	A	B	D
11	12	13	14	15	16	17	18	19	20
B	A	B	B	A	C	B	C	B	C
21	22	23	24	25	26	27	28	29	30
B	A	B	B	D	A	D	C	D	C

ASSINATURA ILIMITADA 9.0

Valorize seu tempo

e seu dinheiro:

Estude para concursos com a única assinatura capaz de potencializar a sua compreensão do conteúdo e agilizar a sua aprovação. Só a **nova Assinatura Ilimitada 9.0 tem tudo na palma da sua mão**: são mais de 40 mil cursos com videoaulas e PDFs para todas as carreiras, 80 mil horas de audiolivros e 2,7 milhões de questões. E, agora, a Assinatura Ilimitada 9.0 está ainda mais tecnológica, confira:

NUNCA MAIS ESTUDE SÓ, APRENDA COM A MAIA

Além dos nossos mais de 500 professores especialistas, **agora você tem a MAIA**, a assistente educacional inteligente que está sempre pronta para tirar dúvidas, comentar questões e recomendar e comparar os cursos e os concursos alinhados aos seus objetivos.

CRONOGRAMA DE ESTUDOS ATUALIZADO

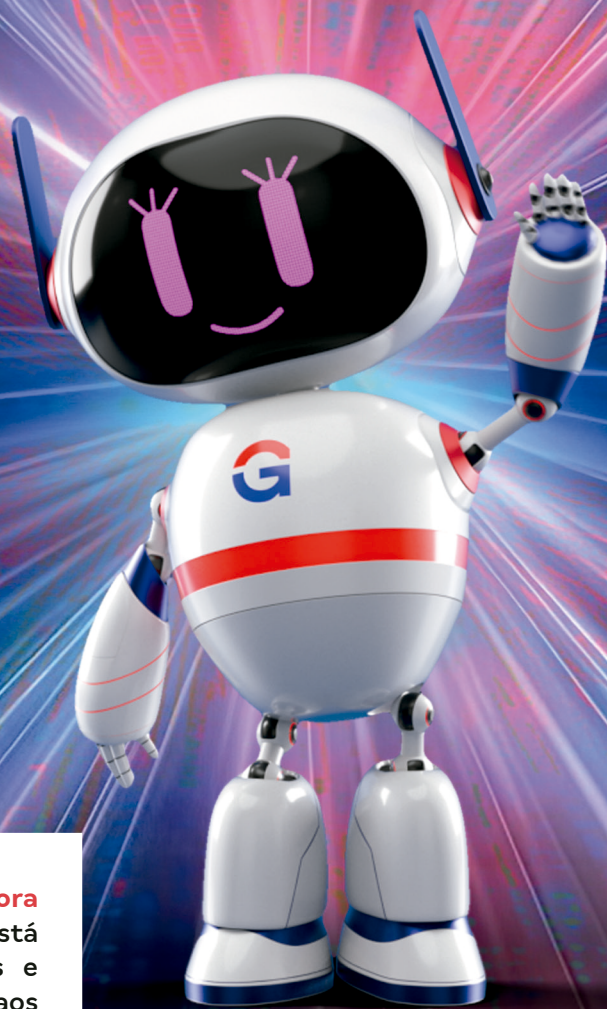
Edite o seu cronograma de estudos de acordo com a sua rotina: **mescle videoaulas com PDFs**, altere a sequência de conteúdos e selecione a quantidade de cursos que quiser.

ELIMINE EXCESSOS


Com os PDFs sintéticos do Gran, você nunca mais precisará se preocupar em resumir o que estudou. Eles são resumos completos, objetivos e esquematizados, voltados para o estudo otimizado das matérias.

MAIS TECNOLOGIA E USABILIDADE

A nova plataforma de estudos passou por uma remodelação na estrutura do menu. A página de cursos foi atualizada e o material de boas-vindas vai te surpreender ao explicar de maneira ágil como usar a plataforma. **Agora, você pode contar com app para o seu desktop**, implementação do modo noturno e Gran Comunidade na sala de aula.



Contato para vendas:

 (61) 99884-6348 | De segunda a quinta até as 22h e sexta até as 21h.



Quero ser assinante ilimitado agora

LÍNGUA PORTUGUESA

Letícia Bastos

Leia o texto abaixo para responder às questões de 1 a 10.

Fim do Livro?**Arlindo Machado**

1 No prefácio à obra clássica de Henry-
Jean Martin (1992:14) sobre a história do livro,
o historiador Lucien Febvre vislumbrara um
possível desaparecimento desse instrumento tido
5 como dos mais fundamentais na construção das
civilizações modernas. "Não temos certeza de
que o livro possa ainda por muito tempo continuar
a desempenhar seu papel, ameaçado como está
por tantas invenções baseadas em princípios
10 totalmente diferentes".

Para o ilustre historiador, o livro, "que começou
sua carreira na metade do século XV", parece hoje
resumir-se a um acontecimento datado: depois
de ter contribuído para a revolução do mundo
15 moderno, ele encontra-se agora constrangido a
justificar o seu papel numa sociedade governada
pela velocidade, numa sociedade em que as
informações circulam segundo a temporalidade
própria das ondas eletromagnéticas e das redes
20 de fibras ópticas.

O modo de produção do livro é lento demais
para um mundo que sofre mutações vertiginosas
a cada minuto. Os atrativos do livro empalidecem
diante do turbilhão de possibilidades aberto pelos
25 meios audiovisuais, enquanto sua estrutura
e funcionalidade padecem de uma rigidez
cadavérica quando comparadas com os recursos
informatizados, interativos e multimidiáticos das
escrituras eletrônicas.

30 Como se tudo não bastasse, os custos
de produção do livro impresso crescem agora
em progressão geométrica (e não apenas no
Brasil), chegando mesmo a ultrapassar os custos
de muitos dos novos meios, mesmo dos mais
35 sofisticados. Ora, como se sabe, a ampla difusão
a preços baixos foi a principal responsável pelo
sucesso da imprensa como forma de circulação
de ideias a partir do Renascimento. Caso se
intensifique a tendência de encarecimento
40 progressivo e de eficácia regressiva, é de se
supor que, dentro de mais algum tempo, o livro
de papel será um artigo de luxo, vendido em
antiquários e lojas de porcelanas para uma seleta
clientela de resistentes nostálgicos.

45 Se o livro vai morrer ou não, essa é uma
discussão restrita apenas aos círculos de
filólogos, pois, no fundo, tudo é uma questão
de definir o que estamos chamando de livro.

O homem continuará, de qualquer maneira,
50 a inventar dispositivos para dar permanência,
consistência e alcance ao seu pensamento e às
invenções de sua imaginação. E tudo fará também
para que esses dispositivos sejam adequados
ao seu tempo. A sabedoria, como dizia Brecht,
55 continuará sempre passando de boca em boca,
mas nada impede que estendamos um microfone
às bocas que falam, para lhes dar maior alcance.

Fonte: <https://www.scielo.br/fj/ea/a/TGCqQnq7sScKqsfC-54tcDjpl>. Acesso em: 12 nov. 2024. Com adaptações.

1) **De acordo com o texto "Fim do Livro?", de Arlindo Machado, o autor explora o impacto das novas tecnologias e do avanço dos meios audiovisuais sobre o livro tradicional. Considerando o contexto e as ideias apresentadas no texto, é correto afirmar que:**

- o livro, embora ameaçado pelos meios eletrônicos, continuará sendo a principal fonte de difusão de ideias na sociedade moderna, de acordo com o autor.
- a produção lenta e os altos custos do livro impresso são apontados como fatores que podem contribuir para a sua sobrevivência em um mundo cada vez mais rápido e digital.
- segundo Lucien Febvre, o livro, apesar de sua importância histórica, deve justificar seu papel em uma sociedade que valoriza cada vez mais a rapidez e a difusão instantânea de informações.
- o autor defende que os meios audiovisuais e digitais têm pouco impacto sobre a função e a relevância do livro tradicional nas sociedades contemporâneas.

Letra c.**Assunto abordado:** Interpretação de texto.

- Errada. Embora o livro tenha desempenhado um papel crucial na disseminação de ideias, o autor sugere que o papel do livro tradicional está sendo ameaçado pelas novas tecnologias e pela velocidade das informações.
- Errada. No texto, a produção lenta e os custos crescentes são, na verdade, apontados como fatores que ameaçam a permanência do livro impresso, em oposição ao mundo digital rápido e mais econômico.
- Certa. O texto menciona que, segundo Lucien Febvre, o livro, apesar de ter sido fundamental na construção das civilizações modernas, precisa justificar seu papel em uma sociedade dominada pela velocidade da difusão eletrônica.
- Errada. O autor indica que os meios audiovisuais e digitais impactam significativamente a relevância e a função do livro, apresentando ameaças ao seu uso como principal veículo de disseminação de conhecimento.

2) **Com base no texto, sobre o possível desaparecimento do livro impresso, é correto afirmar que:**

- a) o autor defende que o livro impresso se tornará mais acessível economicamente, o que garantirá sua sobrevivência no mercado global.
- b) o encarecimento do livro impresso e a rapidez dos meios digitais são apontados como fatores que ameaçam o papel tradicional do livro na sociedade moderna.
- c) de acordo com o autor, a lentidão na produção do livro impresso favorece a sua preservação como um item exclusivo e valorizado em ambientes culturais e acadêmicos.
- d) o texto sugere que o livro sempre desempenhará um papel central na sociedade, mesmo com o avanço das tecnologias digitais.

Letra b.

Assunto abordado: Interpretação de texto.

- a) Errada. O texto enfatiza que o livro impresso está se tornando mais caro, o que pode transformá-lo em um artigo de luxo, e não mais acessível, conforme sugere a alternativa.
- b) Certa. O texto menciona que os altos custos de produção do livro impresso, combinados com a rapidez e eficácia dos meios digitais, representam ameaças significativas à relevância do livro tradicional na sociedade.
- c) Errada. A lentidão na produção do livro é apresentada como uma desvantagem, não como um fator que favorece sua preservação. O texto destaca que o mundo moderno, em constante mutação, exige rapidez, o que prejudica a adaptação do livro impresso.
- d) Errada. O texto sugere que o papel do livro impresso na sociedade está ameaçado e que ele precisa justificar sua relevância frente aos novos meios eletrônicos, diferentemente do que afirma a alternativa.

3) **O papel do livro impresso na sociedade moderna está sendo questionado principalmente porque:**

- a) o modo de produção do livro é lento demais para acompanhar o ritmo das mudanças tecnológicas e informacionais que ocorrem em uma sociedade cada vez mais veloz.
- b) as novas tecnologias digitais, como a internet e os dispositivos eletrônicos, têm contribuído para a diminuição dos custos de produção de livros, tornando o livro impresso obsoleto.
- c) o livro impresso, por sua natureza física, tornou-se obsoleto frente às ferramentas digitais interativas, que oferecem uma melhor experiência de leitura e aprendizado.
- d) a sociedade moderna, segundo o autor, não vê mais utilidade no livro impresso devido à sua rigidez e falta de interatividade, preferindo os dispositivos eletrônicos.

Letra a.

Assunto abordado: Interpretação de texto.

- a) Certa. O texto enfatiza que o processo de produção do livro impresso é muito lento para uma sociedade que passa por mudanças rápidas e constantes, especialmente quando comparado aos avanços tecnológicos nos meios de comunicação.
- b) Errada. O texto menciona o aumento dos custos de produção do livro impresso, não sua diminuição, o que compromete sua acessibilidade e competitividade em relação aos meios eletrônicos.
- c) Errada. Embora o texto sugira que os recursos interativos das ferramentas digitais oferecem vantagens, ele não afirma diretamente que o livro impresso se tornou obsoleto apenas por causa da tecnologia.
- d) Errada. O autor discute a pressão exercida pela sociedade moderna sobre o livro impresso, mas não afirma que a sociedade moderna tenha completamente rejeitado o livro. Ele questiona o papel do livro impresso, mas sem descartá-lo totalmente.

4) **O autor menciona que o livro impresso enfrenta desafios na sociedade moderna. A razão principal para o questionamento do futuro do livro impresso é:**

- a) a crescente preferência das pessoas por fontes de conhecimento baseadas exclusivamente em mídias audiovisuais.
- b) o fato de que o livro impresso, por ser uma invenção antiga, perdeu totalmente sua relevância na sociedade contemporânea.
- c) a dificuldade do livro impresso em competir com a rapidez, interatividade e flexibilidade oferecidas pelos dispositivos digitais e escrituras eletrônicas.
- d) o aumento significativo nos custos de produção do livro impresso, o que inviabiliza sua ampla difusão e circulação de ideias.

Letra c.

Assunto abordado: Interpretação de texto.

- a) Errada. Embora o texto mencione o impacto dos meios audiovisuais, ele não afirma que há uma preferência absoluta por eles em detrimento do livro impresso, mas que há uma comparação entre as mídias.
- b) Errada. O texto não afirma que o livro perdeu completamente sua relevância, mas sim que ele enfrenta desafios no contexto das mudanças tecnológicas.
- c) Certa. O texto sublinha a dificuldade do livro impresso em acompanhar a velocidade da circulação de informações e o apelo das mídias digitais, que oferecem interatividade e flexibilidade.
- d) Errada. Embora o aumento dos custos de produção do livro seja citado, não é a razão principal mencionada no texto para o questionamento do futuro do livro impresso.

5) **Com base no texto "Fim do Livro?" de Arlindo Machado, pode-se afirmar que o gênero textual do texto é predominantemente:**

- a) Publicitário, pois o texto promove o consumo de novos dispositivos tecnológicos.
- b) Narrativo, visto que conta uma história sobre o surgimento e a transformação do livro impresso.
- c) Dissertativo-argumentativo, pois o autor desenvolve uma análise crítica e reflexiva sobre o papel e o futuro do livro impresso, apresentando argumentos e hipóteses.
- d) Instrucional, uma vez que ensina sobre a história e as mudanças nos meios de circulação de ideias.

Letra c.

Assunto abordado: Tipologia textual – gêneros textuais.

- a) Errada. O texto não promove o consumo de dispositivos tecnológicos, mas apresenta uma reflexão sobre o papel do livro na sociedade atual e as mudanças no meio de comunicação.
- b) Errada. O texto não é narrativo, pois não relata uma história com eventos e personagens; trata-se de uma reflexão crítica e analítica.
- c) Certa. O texto é dissertativo-argumentativo, pois o autor discute o futuro do livro impresso com base em argumentos, questionando seu papel na sociedade moderna e propondo hipóteses sobre sua possível extinção.
- d) Errada. O texto não tem o objetivo de instruir ou ensinar passo a passo sobre um tema; sua função é mais reflexiva do que instrucional.

6) **No contexto do texto "Fim do Livro?", o termo "rigidez cadavérica", utilizado pelo autor para se referir à estrutura do livro, estabelece um sentido conotativo de:**

- a) estagnação e falta de adaptação às mudanças rápidas do mundo moderno.
- b) fragilidade e vulnerabilidade frente às tecnologias contemporâneas.
- c) durabilidade e resistência em meio às transformações digitais.
- d) modernidade e flexibilidade diante das novas formas de comunicação.

Letra a.

Assunto abordado: Semântica.

- a) Certa. A expressão "rigidez cadavérica" sugere que o livro impresso, comparado aos meios digitais e audiovisuais, apresenta uma estrutura rígida, estática, que não se adapta facilmente às exigências e inovações do mundo moderno.
- b) Errada. A expressão não faz referência à fragilidade, mas sim à falta de flexibilidade e adaptação, diferente da vulnerabilidade que seria sugerida pelo termo "fragilidade".
- c) Errada. O termo "rigidez cadavérica" não sugere durabilidade ou resistência; pelo contrário, sugere algo estagnado e obsoleto.
- d) Errada. O sentido de modernidade e flexibilidade não está associado à expressão, que transmite a ideia oposta — de uma estrutura que não acompanha as mudanças.

7) Em relação às regras de acentuação gráfica, analise as palavras a seguir, e escolha a alternativa que indica corretamente a palavra que segue a regra e a justificativa de acentuação correta.

- "Prefácio", acentuada por ser uma proparoxítona.
- "História", acentuada por ser uma paroxítona terminada em ditongo.
- "Clássica", acentuada por ser um hiato.
- "Fenômeno", acentuada por ser uma paroxítona terminada em -o.

Letra b.

Assunto abordado: Acentuação gráfica.

- Errada. A palavra "prefácio" é paroxítona terminada em ditongo.
- Certa. A palavra "história" é uma paroxítona terminada em ditongo.
- Errada. A palavra "clássica" é uma proparoxítona e, por essa razão, é acentuada.
- Errada. A palavra "fenômeno" é uma proparoxítona e, de acordo com a regra geral de acentuação, todas as proparoxítonas são acentuadas.

8) No trecho "O livro, que começou sua carreira na metade do século XV, parece hoje resumir-se a um acontecimento datado", as palavras sublinhadas pertencem a diferentes classes gramaticais. Assinale a alternativa que apresenta a classificação correta de acordo com a morfologia.

- "que" – pronome relativo; "resumir-se" – verbo pronominal; "hoje" – advérbio de tempo.
- "que" – conjunção integrante; "resumir-se" – locução verbal; "hoje" – substantivo.
- "que" – conjunção integrante; "resumir-se" – verbo pronominal; "hoje" – substantivo.
- "que" – preposição; "resumir-se" – verbo transitivo direto; "hoje" – pronome demonstrativo.

Letra a.

Assunto abordado: Morfologia – classes de palavras.

ASSINATURA ILIMITADA 9.0

Mude de vida. Garanta seu futuro com a melhor plataforma de estudos para concurso público.

A realização do seu sonho merece um investimento de qualidade. Não desperdice tempo, dinheiro e energia. Invista no seu sucesso, no seu futuro e na sua realização profissional. Assine **AGORA** a melhor e mais completa plataforma de ensino para concursos públicos. Sua nomeação na palma da sua mão com a **Assinatura Ilimitada 9.0** do Gran Cursos Online.



FACILITE SEUS ESTUDOS:

rotas de aprovação, mapas mentais, resumos e exercícios irão te guiar por um caminho mais simples e rápido.



TUDO NO SEU TEMPO E ESPAÇO:

faça o download de videoaulas e de PDFs e estude onde e quando você quiser e puder.



VOCÊ NÃO ESTÁ SOZINHO:

mentorias diárias, ao vivo, e fórum de dúvidas não te deixarão só nesta caminhada.



TUDO DE NOVO QUANTAS VEZES VOCÊ QUISER:

quantas vezes você quiser, quantas vezes você precisar, estude com o material mais atualizado e de melhor qualidade do mercado.



NÚMEROS GRANDES:

milhares de alunos aprovados, mais de 2,8 milhões de questões, mais de 35 mil cursos e centenas de professores para te ajudar a passar.



TUDO NA SUA MÃO:

só a Assinatura Ilimitada oferece, de forma livre e gratuita: Gran Questões, Gerenciador de Estudos, Audiobooks e muito mais!

Contato para vendas:

(61) 99884-6348 | De segunda a quinta até as 22h e sexta até as 21h.



Quero ser assinante ilimitado agora